

RADA ČESKÉ REPUBLIKY pro rozhlasové a televizní vysílání

100 00 Praha 10, Krátká 10 tel.: 02 - 781 38 30 fax: 02 - 781 08 85

ROZHODNUTÍ O UDĚLENÍ LICENCE

Účastník řízení: NONSTOP s.r.o.
M. Hübnerové 12
Brno

PSČ: 621 00

Jednatel: ing. Michal Plachý

Způsob jednání : Za společnost jedná jednatel.

č.j.: Ru/10/99/487

Zasedání Rady 29 bod 6

Vyřizuje: F. Kučera

Rada České republiky pro rozhlasové a televizní vysílání (dále jen "Rada") v rámci své působnosti dané § 2 odst. 1 písm. e) zákona č. 103/1992 Sb., o Radě České republiky pro rozhlasové a televizní vysílání, podle § 12 zákona č. 468/1991 Sb., v platném znění, o provozování rozhlasového a televizního vysílání a § 46 zákona č. 71/67 Sb., o správním řízení, vydává toto

rozhodnutí:

1) Rada uděluje společnosti NONSTOP, s.r.o., se sídlem v Brně, M. Hubnerové 12, IČO: 49447530, licenci k provozování rozhlasového vysílání programu stanice RÁDIO KROKODÝL v pásmu VK V II.

Název stanice je RÁDIO KROKODÝL. Časový rozsah vysílání je 24 hodin denně. Základní charakteristika programu : hudebně-zábavná rozhlasová stanice s informačním servisem zaměřeným na jihomoravský region.

Licence se uděluje na dobu 6 let a její platnost se stanovuje od 30.7.1999 do 30.7.2005.

2) K realizaci licence Rada účastníku jako technický prostředek přiděluje kmitočtu 103,0 MHz/10 kW ze stanoviště BRNO-HÁDY dle příslušného kmitočtového přidělu.

V souladu s § 12, odst.2, zákona č. 468/91 Sb. o provozování rozhlasového a televizního vysílání, v platném znění, je provozovatel s licenci povinen zcela dodržovat veškeré údaje týkající se programové skladby, uvedené ve smyslu § 11 odst. 1 výše citovaného zákona v jeho žádosti o licenci č. RR 0355. Tyto údaje tvoří nepřeskrtnutý text 7 stran přílohy č.1 tohoto rozhodnutí.

Příslušný kmitočtový přiděl s připojeným seznamem rušících vysílačů a pravděpodobného dosahu pokrytí tvoří přílohu č. 2.

Příloha č. 1 a příloha č. 2 jsou nedílnou součástí tohoto rozhodnutí.

Pro účely výpočtu kompatibility kmitočtů s prostředky letecké navigace je provozovatel s licenci povinen okamžitě nahlásit Úřadu Rady České republiky pro rozhlasové a televizní vysílání datum uvedení vysílače daného kmitočtu do provozu. Totéž platí i o vyřazení vysílače z provozu.

3) Žádost účastníka řízení o přidělení kmitočtové sítě Zlín 89,6 Mhz a Vsetín 95,6 MHz se zamítá.

Odůvodnění:

Podkladem pro rozhodnutí Rady byla žádost účastníka řízení č.j. RR 0355 ze dne 22.7.1998 s údaji stanovenými v § 11 zákona č.468/91 Sb., v platném znění, a ostatní písemné doklady (zejména projekt rozhlasové stanice RÁDIO KROKODYL, výpis z obchodního rejstříku vedeného u Krajského obchodního soudu v Brně v oddíle C, vložce 12435 ze dne 25.9.1998 a bankovní informace o účastníku řízení od ústavu Komerční banka, a.s., pobočky Brno-venkov ze dne 29.9.1998), předložené v průběhu správního řízení a projednané při předběžném slyšení dne 1.12.1998 a při veřejném slyšení 8.12.1998.

Při posuzování žádosti Rada v souladu s § 10 odst. 5 zákona č. 468/91 Sb., v platném znění, konstatovala, že udělením licence žadateli nezaloží jeho dominantní postavení v hromadných sdělovacích prostředcích působících v ČR. Rada usoudila, že projekt respektuje zájem veřejnosti a přispívá k názorové pluralitě a nabízí dostatečně pestrou a vyváženou skladbu programu.

Rada konstatovala, že společnost NONSTOP, s.r.o. je způsobilá stát se provozovatelem s licenci v souladu s § 3 odst. 2 zákona č. 468/91 Sb., v platném znění.

O novelizované povinnosti dodržovat programovou skladbu rozhodla Rada v souladu s ustanovením § 12 odst. 2 zák. č. 301/1995 Sb., novelizujícího zákon č. 468/91 Sb. o provozování rozhlasového a televizního vysílání, podle kterého Rada může rozhodnout, že údaje týkající se programové skladby uvedené žadatelem v žádosti o licenci budou zčásti nebo zcela závazné pro provozovatele vysílání. Rada rozhodla, že údaje uvedené v příloze č. 1 tohoto rozhodnutí jsou pro provozovatele závazné zcela.

Účastník řízení zaplatil správní poplatek ve výši Kč 15 000,- zákona č. 368/1992 Sb., v platném znění, dne 30.9.1998.

Pokud se týče zamítavé části výroku sub. 3), Rada v zájmu optimalizace kmitočtového spektra v souladu s ustanovením § 2 odst. 1 písm. a), j) zákona č. 103/1992, o Radě České republiky pro rozhlasové a televizní vysílání, v platném znění, dle kterého je pověřena plánováním využití kmitočtů pro vysílání a výkonem státní správy v oblasti kmitočtového spektra, přidělila požadované kmitočty, tj. Zlín 89,6 MHz a Vsetín 95,6 MHz jinému žadateli v jiném samostatném správním řízení.

POUČENÍ:

Proti tomuto rozhodnutí není opravný prostředek přípustný.

Rozhodnutí nabývá právní moci dnem, kdy Radě bude účastníkem řízení doručeno písemné prohlášení, že licenci bez výhrad přijímá. Toto prohlášení musí být doručeno do 30 dnů ode dne doručení tohoto rozhodnutí, jinak rozhodnutí o udělení licence zaniká a na žádost se pohlíží jako by nebyla podána.

V Praze dne 14.12.1998

Josef Josefík

Předseda Rady České republiky
pro rozhlasové a televizní vysílání



PRÍLOHA č. 1

II./ 1 a) Profil Rádía Krokodýl

~~Rádio Krokodýl je provozováno společností NONSTOP s. r. o., která vznikla za účelem provozování soukromého rozhlasového vysílání 21. května 1993.~~

~~Rádio Krokodýl zahájilo vysílání na frekvenci 103 FM v regionu Brno a okolí dne 1. srpna 1994 a vysílá 24 hodin denně.~~

~~Rádio Krokodýl v současnosti vysílá v Brně a okolí a je nejposlouchanější regionální stanicí na jižní Moravě.~~

~~Značný posluchačský ohlas je zaznamenáván i z okrajových oblastí signálu, kde už není příjem dostatečně kvalitní.~~

~~Program Rádía Krokodýl od jeho začátku je koncipován jako regionální se širším záběrem i na mimobrněnské posluchače.~~

~~Rádio Krokodýl je hudebně-zábavná rozhlasová stanice s informačním servisem zaměřeným na jihomoravský region, která je financována z reklamního vysílání a sponzoringu.~~

II./ 1 b) Zpravodajství Rádía Krokodýl

Rozhlasová stanice Rádio Krokodýl se ve svém vysílání zaměřuje na regionální zpravodajství z oblasti jižní Moravy. Dominují aktuální zprávy z regionu i z České republiky. ~~Zdrojem informací jsou pro zpravodajskou redakci Rádía Krokodýl vlastní kontakty, reportáže stálých i externích zpravodajů, Česká tisková kancelář a Internet.~~ Vzhledem k stále častější komunikaci v oblasti informací po Internetu zřídilo Rádio Krokodýl v roce 1998 svoji pevnou internetovou linku. Za dobu vysílání se podařilo vytvořit bohatou síť kontaktů se státními institucemi, obecními úřady, městskými částmi, nemocnicemi, zájmovými organizacemi, kulturními zařízeními ~~či sportovními kluby po celém regionu.~~ Redakce zpravodajství Rádía Krokodýl se mimo objektivního regionálního i celorepublikového zpravodajství aktivně věnuje oblastem publicistiky, politiky, ekonomiky, kultury, ekologie, zdravotnictví, sociální problematice a sportu. ~~Tým redaktorů Rádía Krokodýl je pro zkvalitnění a širší spektrum informací doplněn v současné době o externí regionální redaktory z oblastí Brněnska, Zlínska, Prostějovska, Znojemska, Vyškovska a Hodonínska.~~ Zpravodajství Rádía Krokodýl se řídí obecně platnými novinářskými kodexy, které zaručují objektivitu, aktuálnost a věcnou správnost podávaných informací. Každý den usilujeme o to, abychom posluchači Rádía Krokodýl nabídli široký a komplexní servis zpráv z ~~jižnomoravského regionu.~~

II./ 1 b) Hudba Rádía Krokodýl

~~Hudební program Rádía Krokodýl připravuje za pomoci moderního počítačového softwaru hudební dramaturg Pavel Váně. Své letité zkušenosti (i kontakty) profesionálního hudebníka využívá jak při výběru hudby, tak i při spolupráci se všemi významnými vydavatelstvími u nás. Hudební struktura je tvořena především melodickými skladbami z oblasti popu, rocku či současné taneční hudby.~~

Na rozdíl od ostatních rádií se snažíme maximálně využívat i nahrávek českých interpretů, především pak regionálních, kteří jinde takovou možnost nedostávají. Víkendovými hudebními profily představujeme mladší posluchačské generaci současnou hudební tvorbu.

~~Na základě hlasování posluchačů, kteří hlasují buď~~ písemně korespondenčními lístky nebo prostřednictvím Internetu, sestavujeme každý týden vlastní hitparádu.

Archiv rádía je vybaven speciálními americkými profesionálními "CD radiovýběry", na kterých je zaznamenán kompletní průřez populární hudby od roku 1950 do současnosti. Archiv v současné době obsahuje asi 30 000 skladeb a je průběžně obnovován díky spolupráci navázané se všemi tuzemskými vydavateli. Hudební vysílání Rádía Krokodýl je zaměřeno především na posluchače ve věku 15 - 45 let. I když je tlak komerčních vydavatelů stále silný, snažíme se o prezentaci především kvalitní hudby.

II./ 1 c) Programové schéma Rádia Krokodýl

~~Aby se moderátoři mohli plně koncentrovat na své vysílání, střídají se během dne v pouze tříhodinových směnách, večer a v noci ve čtyř až pětihodinových.~~

PONDĚLÍ - PÁTEK

Ranní blok 6: 00 - 9: 00 hodin

Ranní blok přináší vše, co posluchač potřebuje k příjemnému odstartování dne. Aktuální informace o času, počasí a dopravní situaci. Přehled nejdůležitějších zpráv předešlého dne i souhrn událostí očekávaných. To vše zabaleno v příjemné hudbě navozující optimismus.

Dopolední blok 9: 00 - 12: 00 hodin

Dopolední koktejl hudby, informací, soutěží a zajímavých hostů určený především jako odlehčení dopoledního shonu i pracovního zatížení posluchačů. Ve vysílání se stále objevují informace potřebné pro tento den. Moderátorské vstupy jsou zaměřeny především na oblast zdravého životního stylu, trávení volného času po práci a společenským událostem.

Polední blok 12: 00 - 15: 00 hodin

Na svém začátku podporuje tento blok ještě klidnou polední odpočinkovou náladu. V dalších hodinách však již reaguje především na návrat studentů ze škol a vysílání se tak postupně především v hudbě omlazuje a zrychluje. Zpravodajství přináší především zprávy z regionu.

Odpolední blok 15: 00 - 19: 00 hodin

Tento blok přináší nejvíce hudebních novinek i hitů především pro mladší posluchače. V moderovaných vstupech se střídají informace především z oblasti kultury

se soutěžemi a zpravodajskými vstupy, které kladou opět důraz na zprávy z regionu. Rekapitulují zprávy dne a přináší přehled očekávaných událostí.

Večerní blok 19: 00 - 22: 00

Podle naší zkušenosti v tomto teritoriu i konkurenčním prostředí zůstává ještě i tento blok především s mladšími posluchači. Jak v hudbě, tak i ve způsobu moderace, který se opírá především o kontakt s posluchačem (např. formou telefonického rozhovoru nebo různých posluchačských vzkazů).

Noční blok 22: 00 - 06: 00 hodin

Vysílání je zpočátku věnováno všem, kteří nechodí brzy spát, nedívají se na televizi a chtějí mít společníka. V tomto bloku se objevují tématické diskusní pořady, kterých se často účastní hosté a do nichž se posluchači mohou telefonicky zapojit.

Noční vysílání je společníkem, ale i kompromisem pro posluchače, kteří z profesních důvodů musí být v noci vzhůru a posluchače, kteří prostě ještě nešli spát. V časných ranních hodinách je již vysílání zaměřeno na posluchače, kteří vstávají do zaměstnání.

VÍKEND

Programová struktura víkendů počítá s méně profilovanou posluchačskou skupinou. Rádio zní především v domácnostech za účasti celé rodiny. Tomu odpovídá i širší hudební výběr. V sobotu i neděli se více hraje na přání. Sobotní odpoledne a podvečery oslovují mladé posluchače. V průběhu víkendu se více objevují zábavné a soutěžní pořady.

Informační část vysílání je zaměřena na události uplynulého týdne a aktuality víkendového dění. Vysílání podporuje společenské, kulturní a sportovní aktivity v regionu jižní Moravy.

II./ 1 d) Cílová skupina recipientů

Rádio Krokodýl se snaží oslovit posluchače všech sociálních i profesních skupin ve věkovém rozpětí 15 - 45 let s cílovou věkovou skupinou 20 - 29 let. ~~Na tyto posluchače jsou cílené i aktivity Rádía Krokodýl~~ mimo vlastní vysílání a mimo rámec vlastní běžné propagace. Rádio Krokodýl pořádá specifické akce kulturního rázu pro obohacení společenského života v regionu.

Největších úspěchů a oblíby si získala KOČKA Rádía Krokodýl - regionální soutěž o nejkrásnější posluchačku, která se koná úspěšně již 4 roky. Na finálových galavečerech se o zábavu starají moderátoři Rádía Krokodýl, manekýnky a manekýni s módními kolekcemi při módních přehlídkách, hudební a taneční hosté a samozřejmě samy soutěžící dívky. Další oblíbenou akcí je KAKADU Rádía Krokodýl - regionální soutěž o nejlepšího amatérského zpěváka. Velkou show pořádá Rádio Krokodýl při svých narozeninových oslavách, kde se zpívá, tančí, soutěží, a to nejen za účasti populárních hostů. Hlavní podíl na této akci mají moderátoři Rádía Krokodýl, vlastní kapela Rádía Krokodýl - TORK (Taneční orchestr Rádía Krokodýl), kterou tvoří moderátoři a spolupracovníci Rádía Krokodýl. Rádio Krokodýl má i své písničky nazpívané moderátory Rádía Krokodýl, které bodují v hitparádě.

Ze sportovních akcí je nejzajímavější TOUR Rádía Krokodýl v Moravském krasu, které se již čtvrtým rokem účastní velké množství vyznavačů jízdy na kole. Ojedinělou zajímavostí Rádía Krokodýl je vysílání hudebního doprovodu k ohňostrojům pořádaných městem Brnem.

Rádio Krokodýl má svou Krokodýlí hlídku, kterou tvoří 3 automobily Renault Twingo v barvách Rádía Krokodýl, z nichž jedno má speciální venkovní ozvučení. Krokodýlí hlídka působí nejen v Brně, ale i po jihomoravském kraji.

Protokol
z veřejného slyšení žadatele o licenci k provozování
rozhlasového vysílání v oblastech Moravy,
konaného dne 8. 12. 1998
(vyhlášené licenční řízení s uzávěrkou 13. 10. 1998)

~~Přítomni:~~

Za Radu: Josefík, Hůlová, Musil, Hanuš, Tomek, Muchka,
Milota, Novotný

Za Úřad: Hrubá

Za žadatele: Ing. Plachý Michal - jednatel,
Pavel Váň - hudba, program

Nonstop, s.r.o.

personální obsazení - nedošlo k velkým změnám, je zde
dobré zázemí,
za dobu 4 let jsme byli úspěšní
rádio považují za kulturní, pracoval jsem léta jako
muzikant a preferuji nepoplatnost
dbám na udržení kultivovanosti moderace, na kulturu
hudby atd,
měřitelnost - hudba - mluvené slovo lze těžko brát
doslova

~~v Brně je konkurence v moderování~~

hudba 90 %, mluvené slovo 10 %

~~dáváme přednost regionálním muzikantům, domácí tvorba~~
- dobré měřítko

moderátory máme kvalitní v současné době

získáváme je ze zdrojů, kde jsou připraveni na
kultivované jednání, absolventi škol, profesionálové
- herci apod.

rádio v regionu dříve širší, nyní z východu méně,
Krokodýl je regionálním rádiem, proto žádáme i tyto
kmitočty, tato oblast je pro nás známá, umíme zde
oslovit posluchače

Krokodýl - významné akce v Brně - mnoho známých
osobností ze širšího okruhu

máme velký zájem o širší oblast a máme domluvu
s regionálními zpravodaji

~~Váň~~ - Zlín - mnoho posluchačů přes den - mimožlínští
Krokodýl jezdí za posluchači - hlídky, chceme 103 FM

Josefík - formát rádia?

- širokospektrá cílová skupina, hudebně informačně
zábavné rádio, máme lidi s praxí, kteří umí a my se
s nimi nebojíme

Josefík - hudební produkce - charakterizujte

- ~~Váň~~ - hudební produkce se mění dle tlaku konkurence

~~nyní špičkou pro střední generaci, hrajeme převážně
melodickou hudbu, sdělnou pro region, nehrajeme
monotónní, spíš rytmické skladby~~



Účastník řízení: **NONSTOP s.r.o.**

M. Hübnerové 12

Brno

621 00

Rozhodnutí o prodloužení licence

Rp/233/02 /2613

Zasedání Rady 17 bod 5

Vyřizuje: *Mgr. Kristina Smutná*

Rada pro rozhlasové a televizní vysílání (dále jen „Rada“) vydává v souladu s ustanovením § 5 písm. b) zákona č. 231/2001 Sb., o provozování rozhlasového a televizního vysílání a o změně dalších zákonů, v platném znění (dále jen „zákon č. 231/2001 Sb.“), podle ustanovení § 23 zákona č. 231/2001 Sb., ustanovení § 12 odst. 8 zákona č. 231/2001 Sb. a ustanovení § 46 zákona č. 71/1967 Sb., o správním řízení (správního řádu), v platném znění, toto

rozhodnutí:

Doba platnosti licence k provozování rozhlasového vysílání, udělené na základě rozhodnutí č.j. Ru/10/99 ze dne 14.12.1998, ve znění pozdějších platných změn, **se** na základě žádosti účastníka řízení ze dne 23.8.2002 **prodlužuje do 30.7.2013.**

Odůvodnění:

Účastník řízení podáním, doručeným Radě dne 23.8.2002, evidovaným v knize došlé pošty Úřadu Rady pod č.j. 3252 požádal o prodloužení doby platnosti předmětné licence na dobu 8 let. Žádost byla podána v zákonné lhůtě, stanovené v ustanovení § 12 odst.10 zákona č. 231/2001 Sb., tj. od počátku 36. do konce 30. měsíce před pozbytím platnosti stávající licence.

Podle ustanovení § 12 odst. 8 zákona č. 213/2001 Sb., o provozování rozhlasového a televizního vysílání a o změně dalších zákonů dále jen „zákon“, Rada na žádost provozovatele vysílání s licencí dobu platnosti licence prodlouží. Dobu platnosti licence lze prodloužit jedenkrát, a to u rozhlasového vysílání na dobu 8 let. Na žádost provozovatele vysílání s licencí může Rada prodloužit dobu platnosti licence i na kratší dobu.

Podle ustanovení § 12 odst. 11 Rada licenci neprodlouží v případě, že žadatel nesplňuje podmínky podle ustanovení § 13 odst. 3 zákona.

Účastník řízení v podání Radě předložil jako podstatné náležitosti žádosti :

- čestné prohlášení, že na jeho majetek nebyl prohlášen konkurz nebo nebylo zahájeno konkurzní řízení, nebo řízení o vyrovnání, anebo že nevstoupil do likvidace;
- potvrzení Finančního úřadu Brno III ze dne 8.8.2002 o tom, že nemá ke dni 5.8.2002 nemá nedoplatky na osobních daňových účtech evidovaných na finančním úřadě;
- potvrzení Městské správy sociálního zabezpečení Brno ze dne 7.8.2002, že nemá k tomuto dni evidován splatný nedoplatek pojistného a penále na sociální zabezpečení a příspěvku na státní politiku zaměstnanosti vůči MSSZ Brno;
- potvrzení VZP ČR ze dne 5.8.2002, že společnost NONSTOP s.r.o. je přihlášena jako plátce pojistného, a nemá k dnešnímu dni evidován nedoplatek na pojistném a na penále na veřejné zdravotní pojištění;
- potvrzení ZP MV ČR, že účastník nemá ke dni 14.8.2002 splatný nedoplatek na pojistného a penále na veřejné zdravotní pojištění;
- prohlášení České národní zdravotní pojišťovny, že u společnosti neeviduje k 8.8.2002 splatný závazek na základním zdravotním pojištění a na penále, že nemá uzavřen splátkový kalendář;
- potvrzení VoZP ČR ze dne 6.8.2002, že nemá splatný nedoplatek na pojistném a na penále na veřejném zdravotním pojištění;
- čestné prohlášení jednatele společnosti NONSTOP s.r.o., že nemá splatné nedoplatky pojistného na veřejné zdravotní pojištění u ostatních pojišťoven;
- čestné prohlášení, že mu v posledních 5 letech nebyla zrušena licence nebo registrace;
- výpis z evidence Rejstříku trestů statutárního orgánu : Michal Plachý ke dni 8.8.2002 bez záznamu;
- čestné prohlášení, že není společníkem provozovatele vysílání ze zákona ani obchodních společností zřízených provozovatelem vysílání ze zákona.

Účastník řízení zaplatil správní poplatek ve výši 15 000,- Kč dle zákona č. 368/1992 Sb., o správních poplatcích, v platném znění, dne 1.8.2002.

Rada ve správním řízení posoudila žádost účastníka řízení a konstatovala, že účastník řízení splňuje podmínky pro prodloužení doby platnosti licence stanovené v ustanovení § 13 odst. 3 zákona, respektive že neshledala žádné důvody, které by jí bránily předmětnou licenci prodloužit, a rozhodla proto tak, jak je ve výroku uvedeno.

P o u č e n í:

Proti tomuto rozhodnutí není podle ustanovení § 66 zákona č. 231/2001 Sb., o provozování rozhlasového a televizního vysílání a o změně jiných zákonů, opravný prostředek přípustný.

V Praze dne 24.9.2002



- 99,1 MHz / 50 W, vysílací stanoviště Břeclav
- 95,4 MHz / 100 W, vysílací stanoviště Hodonín
- 102,3 MHz / 200 W, vysílací stanoviště Jihlava
- 96,3 MHz / 200 W, vysílací stanoviště Svitavy-komín
- 89,1 MHz / 300 W, vysílací stanoviště Velké Meziříčí
- 96,2 MHz / 300 W, vysílací stanoviště Znojmo
- 96,0 MHz / 200 W, vysílací stanoviště Žďár nad Sázavou

Základní programová specifikace:

Hudebně-zábavná rozhlasová stanice s informačním servisem zaměřeným na jihomoravský region

Další programové podmínky:

Podle licence čj. Ru/10/99 ze dne 14. 12. 1998 ve znění pozdějších změn

Odůvodnění:

Společnost NONSTOP s. r. o. je provozovatelem rozhlasového vysílání programu RÁDIO KROKODÝL šířeného prostřednictvím vysílačů na základě licence udělené rozhodnutím Rady čj. Ru/10/99 ze dne 14. 12. 1998 ve znění pozdějších změn s dobou platnosti do 30. 7. 2013.

Dne 3. listopadu 2011 pod čj. 8619/2011 byla Radě doručena Žádost provozovatele NONSTOP s. r. o. o **udělení transformační licence** podle článku II. zákona č. 196/2009 Sb., kterým se mění zákon č. 231/2001 Sb., o provozování rozhlasového a televizního vysílání.

Podle článku II. bod 1. zákona č. 196/2009 Sb. je provozovatel rozhlasového vysílání s licencí, který vysílá na základě licence udělené mu Radou přede dnem nabytí účinnosti tohoto zákona a který se písemně zaváže, že bude ve svém vysílání podporovat přechod na zemské digitální rozhlasové vysílání a na základě usnesení vlády o přechodu na zemské digitální rozhlasové vysílání ukončí analogové vysílání, oprávněn písemně požádat Radu o udělení transformační licence, na základě které bude oprávněn vysílat do 10. října 2025.

Žádost o transformační licenci musí být Radě doručena v období od počátku 24. do konce 18. měsíce před pozbytím platnosti stávající licence (článek II. bod 2. věta druhá zákona č. 196/2009 Sb.).

Rozhodnutí Rady o udělení transformační licence obsahuje licenční podmínky pro vysílání shodné s podmínkami stanovenými v rozhodnutí o udělení licence, na základě které provozovatel rozhlasového vysílání vysílá, s výjimkou doby, na kterou se licence uděluje podle § 18 odst. 4 písm. d) zákona č. 231/2001 Sb. (článek II. bod 4. věta druhá zákona č. 196/2009 Sb.).

Provozovatel NONSTOP s. r. o. požádal o udělení transformační licence v zákonem stanovené lhůtě a zároveň se zavázal ve smyslu článku II. bod 1. zákona č. 196/2009 Sb., že bude ve svém vysílání podporovat přechod na zemské digitální rozhlasové vysílání a ukončí analogové vysílání na základě usnesení vlády o přechodu na zemské digitální rozhlasové vysílání.

Správní poplatek za přijetí žádosti o udělení oprávnění nebo o prodloužení platnosti oprávnění k provozování rozhlasového vysílání ve výši 15 000,- Kč podle položky 67 písm. a) sazebníku správních poplatků (příloha k zákonu č. 634/2004 Sb., o správních poplatcích, ve znění pozdějších předpisů) byl uhrazen dne 27. 10. 2011.

Protože žádost o udělení transformační licence splňuje náležitosti podle článku II. zákona č. 196/2009 Sb., Rada dospěla k závěru, že nic nebrání žádosti provozovatele o udělení transformační licence vyhovět.

Poučení:

Proti tomuto rozhodnutí není podle ustanovení § 65 zákona č. 150/2002 Sb. správní žaloba přípustná.

Rada podle ustanovení článku II. bod. 7 zákona č. 196/2009 Sb. rozhodne o odebrání transformační licence, pokud provozovatel opakovaně poruší svůj písemný závazek podporovat ve svém vysílání přechod na zemské digitální rozhlasové vysílání nebo pokud neukončí analogové vysílání v termínu stanoveném usnesením vlády.

V Praze dne: 3.1.2012

JUDr. Kateřina Kalistová
*předsedkyně Rady
pro rozhlasové a televizní vysílání*

Přílohy: Dokument (mapa, 4.1.2012, diagram využití rádiových kmitočtů , stránky (2))

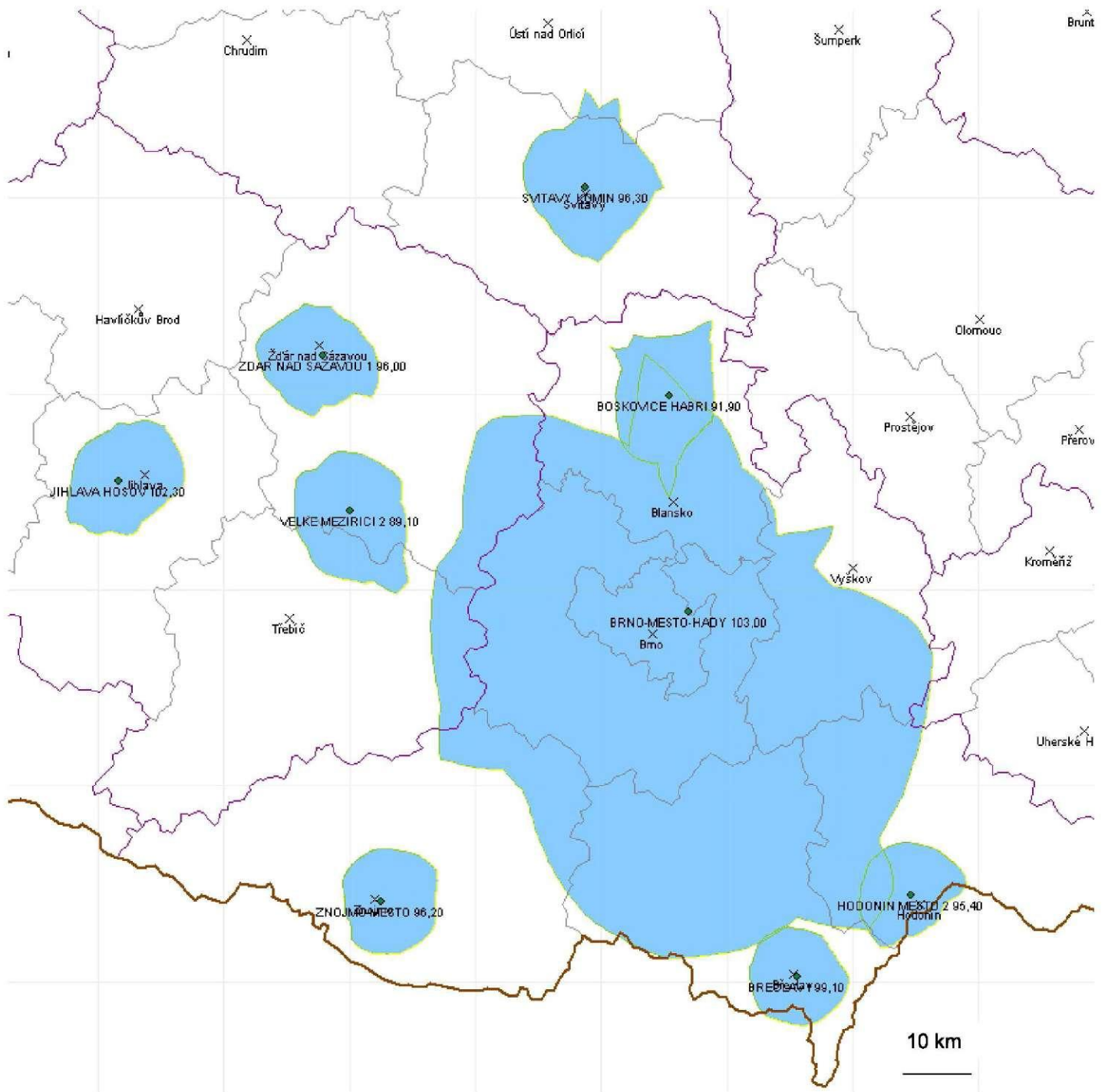


Diagram využití rádiových kmitočtů BRNO MESTO HADY 103,0 MHz, BOSKOVCE HABRI 91,1 MHz, BRECLAV I 99,1 MHz, HODONIN MESTO 2 95,4 MHz, JIHLAVA HOŠOV 102,3 MHz, SVITAVY KOMIN 96,3 MHz, VELKE MEZIRICI 89,1 MHz, ZNOJMO MESTO 96,2 MHz a ZDAR NAD SAZAVOU 1 96,0 MHz stanovený výpočtem podle vyhlášky č. 22 / 2011 Sb. o způsobu stanovení pokrytí signálem zemského rozhlasového vysílání ve vybraných kmitočtových pásmech – modrá barva.



**RADA
PRO ROZHLASOVÉ A TELEVIZNÍ
VYSÍLÁNÍ**

Rada pro rozhlasové a televizní vysílání

Škrétkova 44/6, 120 00 Praha 2

Tel.: + 420 274 813 830 / Fax: + 420 274 810 885 / e-mail: info@rrtv.cz
www.rrtv.cz

NONSTOP s.r.o.
M. Hübnerové 12
621 00 Brno
Česká republika

Sp. zn./Ident.: 2012/348/hak/NON
Č.j.: STR/1822/2012
Zasedání Rady č. 9 - 2012 / poř.č.: 41

ROZHODNUTÍ

Rada pro rozhlasové a televizní vysílání (dále jen „Rada“) v souladu s ustanovením § 5 písm. b) a § 21 odst. 1 písm. d) zákona č. 231/2001 Sb., o provozování rozhlasového a televizního vysílání a o změně dalších zákonů, v platném znění (dále jen „zákon č. 231/2001 Sb.“), a ustanovením § 67 a násl. zákona č. 500/2004 Sb., správní řád, v platném znění (dále jen „zákon č. 500/2004 Sb.“), vydala toto

rozhodnutí

Rada uděluje provozovateli NONSTOP, s.r.o. IČ: 49447530 se sídlem M. Hubnerové 12 , 621 00 Brno souhlas se změnou skutečností uvedených v žádosti o licenci k provozování rozhlasového vysílání prostřednictvím vysílačů programu RÁDIO KROKODÝL (licence č.j. Ru/10/99 ze dne 14. 12. 1998), dle § 21 odst. 1 písm. d) zákona č. 231/2001 Sb., spočívající ve změně licenčních podmínek, konkrétně ve změně podílu mluveného slova, z původních 10% na rozpětí podílu mluveného slova 3 – 17%.

Odůvodnění:

Dne 2. dubna 2012 byla Radě doručena žádost provozovatele NONSTOP, s.r.o. o udělení souhlasu se změnou skutečností uvedených v žádosti o licenci dle § 21 odst. 1 písm. d) zákona č. 231/2001 Sb. Změna spočívá v úpravě podílu mluveného slova, který se z původních 10% mění na rozpětí 3 – 17%.

Dle § 21 odst. 3 věty čtvrté zákona č. 231/2001 Sb. Rada souhlas neudělí pouze tehdy, pokud by změna vedla k neudělení licence na základě veřejného slyšení.

Dle § 21 odst. 3 věty šesté zákona č. 231/2001 Sb. základní programovou specifikaci nelze měnit.

Vzhledem k tomu, že podíl mluveného slova nebyl zásadním důvodem pro upřednostnění žadatele o licenci, společnost NONSTOP, s.r.o., program RÁDIO KROKODÝL, oproti jiným žadatelům v daném licenčním řízení, nejedná se tak o změnu, která by vedla k neudělení licence na základě veřejného slyšení. Též základní programová specifikace RÁDIA KROKODÝL, „hudebně-zábavná rozhlasová stanice s informačním servisem zaměřeným na jihomoravský region“, zůstává nezměněna.

Účastník řízení uhradil správní poplatek ve výši 3 000,- Kč, stanovený podle zákona č. 634/2004 Sb., v platném znění, dne 24. dubna 2012.

Vzhledem ke skutečnosti, že se účastníkovi řízení vyhovuje v plném rozsahu, není třeba dalšího odůvodnění v souladu s ustanovením § 68 odst. 4 zákona č. 500/2004 Sb., správního řádu.

Poučení:

Proti tomuto rozhodnutí lze dle ustanovení § 66 zákona č. 231/2001 Sb. podat žalobu k Městskému soudu v Praze ve lhůtě dvou měsíců ode dne doručení rozhodnutí. Podání žaloby má odkladný účinek.

V Praze dne: 9.5.2012

JUDr. Kateřina Kalistová
*předsedkyně Rady
pro rozhlasové a televizní vysílání*



**RADA
PRO ROZHLASOVÉ A TELEVIZNÍ
VYSÍLÁNÍ**

Rada pro rozhlasové a televizní vysílání

Škrétkova 44/6, 120 00 Praha 2

Tel.: + 420 274 813 830 / Fax: + 420 274 810 885 / e-mail: info@rrtv.cz
www.rrtv.cz

NONSTOP s.r.o.
M. Hübnerové 12
621 00 Brno
Česká republika

Sp. zn./Ident.: 2012/174/zab/NON
Č.j.: zab/2172/2012
Zasedání Rady č. 11 - 2012 / poř.č.: 9

ROZHODNUTÍ

Rada pro rozhlasové a televizní vysílání (dále jen Rada) v rámci své kompetence dané ustanovením § 5 písm. b) a v souladu s § 21 odst. 3 zákona č. 231/2001 Sb. přijala ve věci žádosti provozovatele NONSTOP s.r.o. IČ: 494 47 530 se sídlem Brno, M. Hübnerové 12, PSČ 621 00 o změnu skutečností uvedených v žádosti o licenci k provozování rozhlasového vysílání prostřednictvím vysílačů programu RÁDIO KROKODÝL (licence Ru/10/99), a to o změně územního rozsahu vysílání a souboru technických parametrů spočívající ve změně souřadnic stanoviště Svitavy komín 96,3 MHz / 200 W, ze souřadnice WGS 84: 16 28 06 / 49 45 51 na souřadnice WGS 84: 16 27 55 / 49 45 19, toto:

rozhodnutí

Rada **uděluje** provozovateli NONSTOP s.r.o. IČ: 494 47 530 se sídlem Brno, M. Hübnerové 12, PSČ 621 00 souhlas ke změně skutečností uvedených v žádosti o licenci k provozování rozhlasového vysílání prostřednictvím vysílačů programu RÁDIO KROKODÝL (licence Ru/10/99), a to o změně územního rozsahu vysílání a souboru technických parametrů spočívající ve změně souřadnic stanoviště Svitavy komín 96,3 MHz / 200 W, ze souřadnice WGS 84: 16 28 06 / 49 45 51 na souřadnice WGS 84: 16 27 55 / 49 45 19.

Nedílnou součástí tohoto rozhodnutí je mapa předpokládaného územního rozsahu, ve kterém je zaručena hranice minimální úrovně chráněné intenzity elektromagnetického pole VKV vysílače Svitavy komín 96,3 MHz.

Odůvodnění:

NONSTOP s.r.o. je provozovatelem rozhlasového vysílání programu RÁDIO KROKODÝL (licence Ru/10/99). Technickými prostředky vysílání jsou kmitočty:

Boskovice 91,9 MHz / 0,3 kW; Brno 103,0 MHz / 10 kW; Břeclav 99,1 MHz / 0,05 kW; Hodonín 95,4 MHz / 0,1 kW; Jihlava 102,3 MHz / 0,2 kW; Svitavy 96,3 MHz / 0,2 kW; Velké Meziříčí 89,1 MHz / 0,3 kW; Znojmo 96,2 MHz / 0,3 kW; Žďár nad Sázavou 96,0 MHz / 0,2 kW.

Provozovatel NONSTOP s.r.o. požádal dopisem ze dne 17. února 2012 č.j. 1834 o změnu stanoviště kmitočtu Svitavy komín 96,3 MHz / 200 W, z souřadnice WGS 84: 16 28 06 / 49 45 51 na souřadnice WGS 84: 16 27 55 / 49 45 19.

Rada prostřednictvím předsedkyně přerušila řízení (dopisem zab/777/2012) a souhlasila s odesláním výše uvedené změny stanoviště ke koordinaci na Český telekomunikační úřad.

Dne 28. května 2012 č.j. 5258 byla Radě doručena zkoordinovaná změna stanoviště kmitočtu:

Svitavy komín 96,3 MHz

souřadnice WGS 84: 16 27 55 / 49 45 19
ERPmax 200 W

Přesun stanoviště o cca 1 km.

Dále ČTÚ stanovil počet obyvatel pokrytých signálem rozhlasového vysílání, vypočtený podle vyhlášky č. 22/2011 Sb., ve vybraném kmitočtovém pásmu, pro kmitočet Svitavy komín: 25 211 obyvatel, což je o 1000 obyvatel méně, než z původního stanoviště.

Anténní vyzařovací diagram předávaného kmitočtu stanoví ČTÚ v souladu s výsledky koordinace v individuálním oprávnění k využívání rádiových kmitočtů.

Poučení:

Proti tomuto rozhodnutí lze dle ustanovení § 66 zákona č. 231/2001 Sb. podat žalobu k Městskému soudu v Praze ve lhůtě dvou měsíců ode dne doručení rozhodnutí. Podání žaloby má odkladný účinek.

V Praze dne: 12.6.2012

JUDr. Kateřina Kalistová

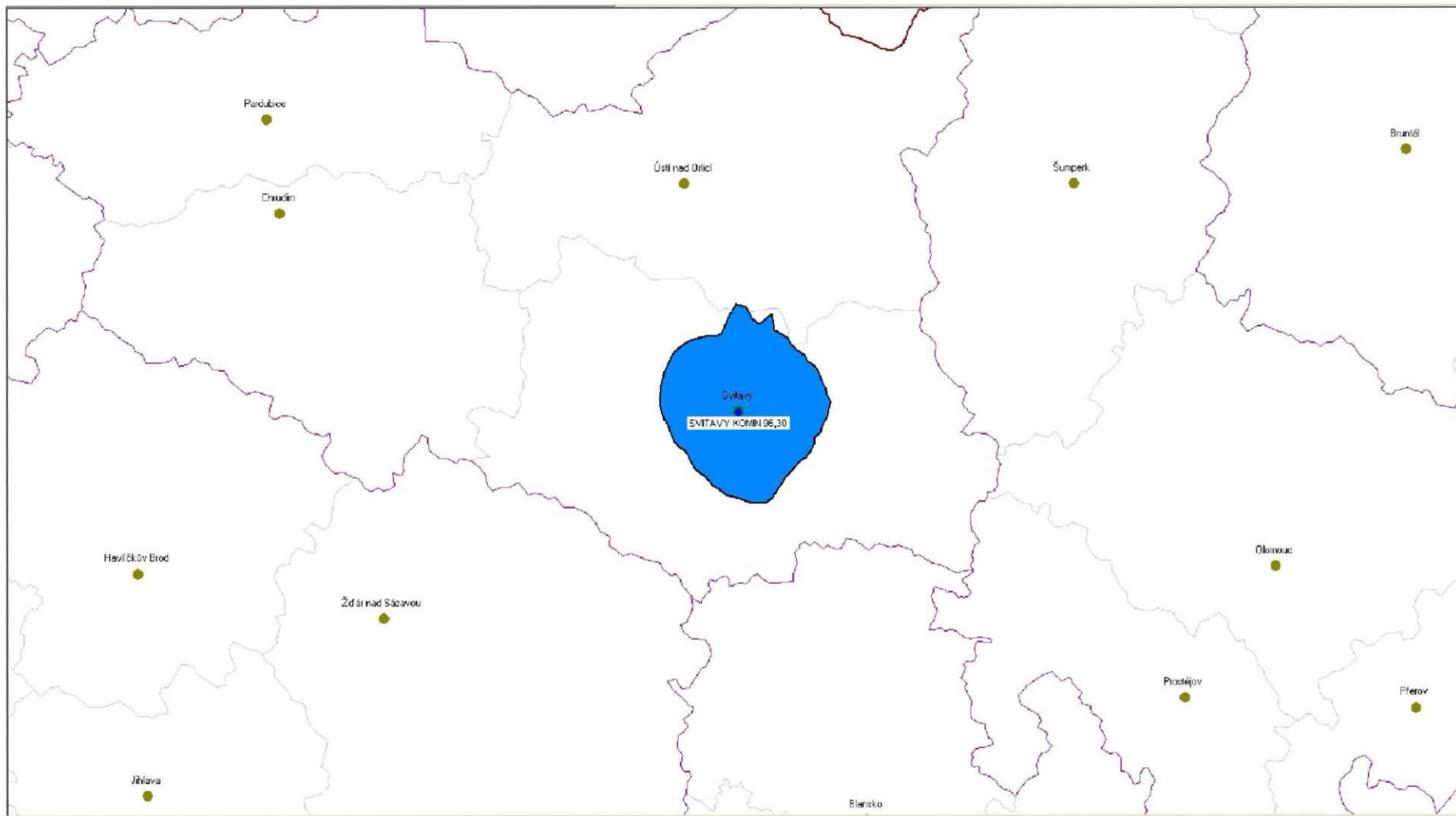
*předsedkyně Rady
pro rozhlasové a televizní vysílání*

Přílohy: Dokument (mapa, 5.6.2012, mapa Svitavy 96,3 MHz)

Příloha k dopisu čj. ČTÚ-32 959/2012-613/II.vyř. ze dne 25. 5. 2012.

Předpokládaný územní rozsah (modrá barva), ve kterém je zaručena hranice minimální úrovně chráněné intenzity elektromagnetického pole VKV vysílače SVITAVY KOMIN 96,3 MHz.

Pokrytí obyvatel ČR: 0,2 % (25 211 obyvatel).



Měřítko: 10 km



**RADA
PRO ROZHLASOVÉ A TELEVIZNÍ
VYSÍLÁNÍ**

Rada pro rozhlasové a televizní vysílání

Škrétkova 44/6, 120 00 Praha 2

Tel.: + 420 274 813 830 / Fax: + 420 274 810 885 / e-mail: info@rrtv.cz
www.rrtv.cz

NONSTOP s.r.o.

M. Hůbnerové 12

621 00 Brno

Česká republika

Sp. zn./Ident.: 2012/326/zab/NON
Č.j.: zab/4565/2012
Zasedání Rady č. 23 - 2012 / poř.č.: 15

ROZHODNUTÍ

Rada pro rozhlasové a televizní vysílání (dále jen „Rada“) v rámci své kompetence dané ustanovením § 5 písm. b) a v souladu s § 21 odst. 3 zákona č. 231/2001 Sb. přijala ve věci žádosti provozovatele, NONSTOP s.r.o. IČ: 494 47 530 se sídlem Brno, M. Hůbnerové 12, PSČ 621 00 o změnu skutečností uvedených v žádosti o licenci k provozování rozhlasového vysílání prostřednictvím vysílačů programu Rádio Krokodýl (licence Ru/10/99), spočívající ve změně souboru technických parametrů licence a územního rozsahu vysílání, a to přidělením kmitočtu Moravské Budějovice 107,9 MHz / 100 W, toto

rozhodnutí:

Rada vyhodnotila soubor technických parametrů Moravské Budějovice 107,9 MHz / 100 W (vysíláním zásobeno 14 565 obyvatel) na základě ústního odborného vyjádření znalce, jako nedostatečně bonitní na to, aby mohl být předmětem licenčního řízení. Vzhledem k tomu Rada uděluje provozovateli NONSTOP s.r.o. IČ: 494 47 530 se sídlem Brno, M. Hůbnerové 12, PSČ 621 00, souhlas ke změně skutečností uvedených v žádosti o licenci k provozování rozhlasového vysílání prostřednictvím vysílačů programu Rádio Krokodýl (licence Ru/10/99), spočívající ve změně souboru technických parametrů licence a územního rozsahu vysílání, s přidělením kmitočtu Moravské Budějovice 107,9 MHz / 100 W, souřadnice WGS 84: 15 48 35 / 49 03 32.

Nedílnou součástí tohoto rozhodnutí je mapa územního rozsahu, ve kterém je zaručena hranice minimální úrovně chráněné intenzity elektromagnetického pole VKV vysílače Moravské Budějovice 107,9 MHz / 100 W.

Odůvodnění:

Účastník řízení NONSTOP s.r.o. je provozovatelem rozhlasového vysílání programu Rádio Krokodýl (licence Ru/10/99), se souborem technických parametrů:

Boskovice 91,9 MHz / 0,3 kW; kW; Brno 103,0 MHz / 10 kW; kW; Břeclav 99,1 MHz / 0,05 kW; kW; Hodonín 95,4 MHz / 0,1 kW; kW; Jihlava 102,3 MHz / 0,2 kW; kW; Svitavy 96,3 MHz / 0,2 kW; kW; Velké Meziříčí 89,1 MHz / 0,3 kW; kW; Znojmo 96,2 MHz / 0,3 kW; kW; Žďár nad Sázavou 96,0 MHz / 0,2 kW; kW.

Účastník řízení NONSTOP s.r.o. zaslal Radě žádost doručenou dne 16. dubna 2012 č.j. 4140 o změnu souboru technických parametrů a územního rozsahu vysílání spočívající v přidělení kmitočtu Moravské Budějovice 89,2 MHz, alt. 107,9 MHz, alt. 103,6 MHz / 100 W pro program Rádio Krokodýl (licence Ru/10/99).

Rada prostřednictvím předsedkyně Rady přerušila řízení (dopisem ze dne 23.4.2012 č.j. zab/1565/2012) a souhlasila s odesláním výše uvedeného kmitočtu ke koordinaci na Český telekomunikační úřad.

Dne 6. listopadu 2012 č.j. 9763 byl Radě doručen zkoordinovaný kmitočet:

Moravské Budějovice 107,9 MHz / 100 W
souřadnice WGS 84: 15 48 35 / 49 03 32

Zároveň ČTÚ stanovil počet obyvatel ČR pokrytých signálem rozhlasového vysílání, vypočtený podle vyhlášky č. 22/2011, o způsobu stanovení pokrytí signálem zemského rozhlasového vysílání šířeného ve vybraných kmitočtových pásmech. Výpočet byl proveden dne 1. 11. 2012 a byla použita databáze počtu obyvatel ČR z roku 2001.

Pro Moravské Budějovice 107,9 MHz / 100 W byl stanoven počet obyvatel 14 565.

Anténní vyzářovací diagram předávaného kmitočtu stanoví ČTÚ v souladu s výsledky koordinace v individuálních oprávněních k využívání rádiových kmitočtů.

Vzhledem k aktuální judikatuře Nejvyššího správního soudu (viz. rozsudek NSS ze dne 21.3.2012, č.j. 1 As 37/2012-42, ve kterém NSS uvedl, "... že jako bonitní lze vyhodnotit takový soubor technických parametrů (kmitočtet), který by umožňoval provozovat rozhlasové vysílání beze ztráty zcela novému provozovateli rozhlasového vysílání...") Rada adoptovala nový postup pro vyhodnocení bonity kmitočtu.

K posouzení bonity kmitočtu je Rada povinna v řízení zjistit potřebné skutečnosti a provést potřebné důkazy (s ohledem na zásadu vyšetřovací a zásadu materiální pravdy ovládající správní řízení vedené Radou), a to zejména ve vztahu k předpokládaným příjmům provozovatele vysílání (především příjmy z odvysílaných obchodních sdělení) a k předpokládaným nákladům provozovatele vysílání spojeným s provozováním vysílání na předmětném kmitočtu. K posouzení této otázky v jednotlivých případech je pak třeba zohledňovat specifika a okolnosti každého jednotlivého kmitočtu a daného konkrétního řízení a odpovídajícím způsobem se s nimi vypořádat.

Z toho důvodu si Rada vyžádala vyjádření odborného znalce znaleckého ústavu RSM TACOMA a.s., jehož úkolem bylo stanovení předpokládaných příjmů a výdajů provozovatele souboru technických parametrů Moravské Budějovice 107,9 MHz/100 W (dále též jako „Soubor technických parametrů“).

Na základě znalci dostupných údajů, zejména rozsahu předpokládaného pokrytí obyvatel ze Souboru technických parametrů stanoveného Českým telekomunikačním úřadem podle vyhlášky č. 22/2011, o způsobu stanovení pokrytí signálem zemského rozhlasového vysílání šířeného ve vybraných kmitočtových pásmech na 14 565 obyvatel, a odhadnutých předpokládaných příjmech a výdajích spojených s provozováním vysílání z daného kmitočtu dle modelu (dále též jako „Bonitní model“), který byl zkonstruován pro účely znaleckého posudku 39-11/2012 a aktualizován o další poznatky a skutečnosti spojené s územím, které má být vysíláním z požadovaného souboru technických parametrů pokryto), znalec provedl posouzení a vyhodnocení ekonomické bonity Souboru technických parametrů na principu ekonomické rovnováhy příjmů a výdajů) souvisejících s provozem daného Souboru technických parametrů.

Aplikovaný Bonitní model výpočtu se opírá o následující předpoklady a výpočty:

Stanovení předpokládaných příjmů a výdajů provozovatele Souboru technických parametrů a následné posouzení bonity je provedeno na základě vyhodnocení ekonomických parametrů provozu rozhlasového vysílání, tj. zda subjekt dosud nedisponující licencí pro provoz rozhlasového vysílání je schopen při případném získání licence k využití Souboru technických parametrů umožňujících rozhlasové vysílání na výše vymezeném souboru hradit výdaje (náklady) související se zajištěním vysílání.

Potenciálně dosažitelnou poslechovost Souboru technických parametrů odborný znalec stanovil na úrovni 5,84% z předpokládaného pokrytí obyvatel stanoveného Českým telekomunikačním úřadem. Předpokládané měsíční příjmy z provozu vysílání na Souboru technických parametrů znalec odhadl na úrovni 23 552,- Kč. Výši předpokládaných měsíčních výdajů provozovatele Souboru technických

parametrů stanovil znalec na úrovni 296 099,- Kč. Zatímco výdaje spojené s vysíláním začnou nabíhat provozovateli v plné výši ihned po spuštění vysílání (některé i dříve), předpokládané příjmy nabíhají postupně a proto znalec předpokládá, že plné úrovně dosáhnou až po zhruba jednom roce provozu. Ztráta, kterou provozovatel v průběhu tohoto období vygeneruje, je odhadnuta na základě náběhové křivky.

Závěr vyjádření znalce:

Znalec odhadl měsíční předpokládané příjmy z provozu vysílání na Souboru technických parametrů na úrovni 23 552,- Kč. Měsíční předpokládané výdaje související s provozem vysílání na Souboru technických parametrů znalec odhadl na úrovni 296 099,- Kč. Na základě provedených analýz, kde hlavními částmi byl odhad dosažitelné poslechovosti potenciálního provozovatele Souboru technických parametrů, následné stanovení měsíčních předpokládaných příjmů a výdajů, a analýza náběhové křivky znalec dospěl k názoru, že soubor technických parametrů Moravské Budějovice 107,9 MHz / 100 W, umožňující maximální pokrytí 14 565 obyvatel v dané lokalitě stanoveného Českým telekomunikačním úřadem podle vyhlášky č. 22/2011, o způsobu stanovení pokrytí signálem zemského rozhlasového vysílání šířeného ve vybraných kmitočtových pásmech z pohledu subjektu dosud nedisponujícího licenci pro provoz rozhlasového vysílání **není bonitní**, protože odhadnuté předpokládané výdaje související s vysíláním významně převyšují předpokládané příjmy plynoucí z jeho provozu.

Na základě výše uvedeného vyjádření, ve kterém byly odhadnuty předpokládané příjmy a výdaje zcela nového provozovatele rozhlasového vysílání, včetně náběhové křivky, Rada vyhodnotila soubor technických parametrů Moravské Budějovice 107,9 MHz / 100 W (vysíláním zásobeno 14 565 obyvatel) jako nedostatečně bonitní na to, aby mohl být předmětem licenčního řízení. Vzhledem k tomu Rada udělila provozovateli NONSTOP s.r.o. souhlas s přidělením kmitočtu Moravské Budějovice 107,9 MHz/100 W.

Poučení:

Proti tomuto rozhodnutí lze podat žalobu v souladu s ustanovením § 66 zákona č. 231/2001 Sb. k Městskému soudu v Praze ve lhůtě dvou měsíců ode dne doručení tohoto rozhodnutí.

V Praze dne: 18.12.2012

JUDr. Kateřina Kalistová

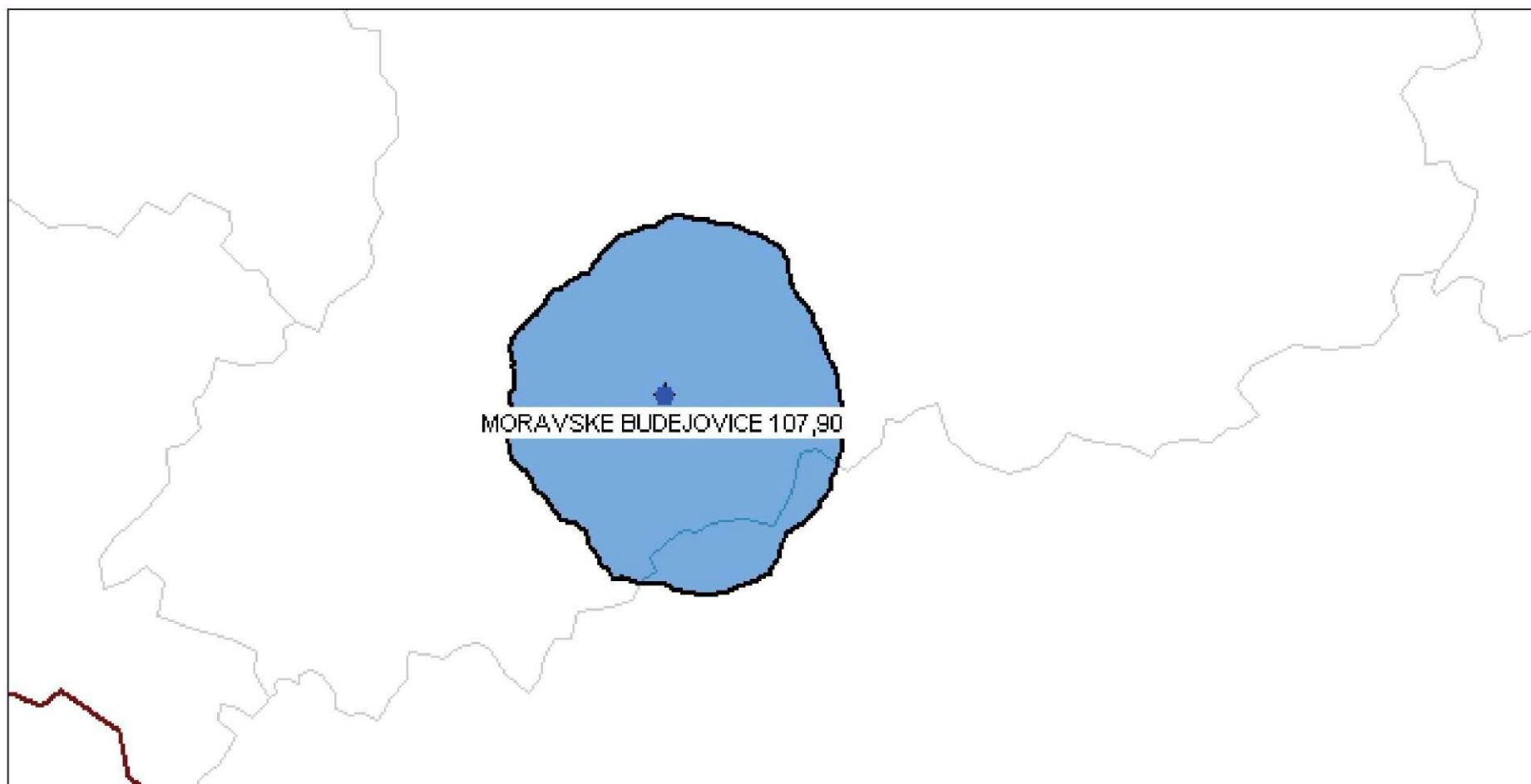
*předsedkyně Rady
pro rozhlasové a televizní vysílání*

Přílohy: Dokument (mapa, 23.11.2012, mapa Moravské Budějovice 107,9 MHz)

Příloha č. 2 k dopisu čj. ČTÚ-227 601/2012-613 ze dne 5. 11. 2012.

Předpokládaný územní rozsah (modrá barva), ve kterém je zaručena hranice minimální úrovně chráněné intenzity elektromagnetického pole VKV vysílače MORAVSKÉ BUDEJOVICE_107,9 MHz.

Pokrytí obyvatel ČR: 0,1 % (14 565 obyvatel)



Měřítko: 10 km





**RADA
PRO ROZHLASOVÉ A TELEVIZNÍ
VYSÍLÁNÍ**

Rada pro rozhlasové a televizní vysílání

Škrátova 44/6, 120 00 Praha 2

Tel.: + 420 274 813 830 / Fax: + 420 274 810 885 / e-mail: info@rrtv.cz
www.rrtv.cz

NONSTOP s.r.o.

M. Hůbnerové 12

621 00 Brno

Česká republika

Sp. zn./Ident.: 2012/327/zab/NON

Č.j.: zab/664/2013

Zasedání Rady č. 3 - 2013 / poř.č.: 6

ROZHODNUTÍ

Rada pro rozhlasové a televizní vysílání (dále jen „Rada“) v rámci své kompetence dané ustanovením § 5 písm. b) a v souladu s § 21 odst. 3 zákona č. 231/2001 Sb. přijala ve věci žádosti provozovatele, NONSTOP s.r.o. IČ: 494 47 530 se sídlem Brno, M. Hůbnerové 12, PSČ 621 00 o změnu skutečností uvedených v žádosti o licenci k provozování rozhlasového vysílání prostřednictvím vysílačů programu RÁDIO KROKODÝL (licence Ru/10/99), spočívající ve změně souboru technických parametrů licence a územního rozsahu vysílání, a to přidělením kmitočtu Dačice město 98,5 MHz / 250 W, toto

rozhodnutí:

Rada vyhodnotila soubor technických parametrů Dačice město 98,5 MHz/ 250 W (vysíláním zásobeno 12 393 obyvatel) na základě ústního odborného vyjádření znalce, jako nedostatečně bonitní na to, aby mohl být předmětem licenčního řízení. Vzhledem k tomu Rada uděluje provozovateli NONSTOP s.r.o. IČ: 494 47 530 se sídlem Brno, M. Hůbnerové 12, PSČ 621 00, souhlas ke změně skutečností uvedených v žádosti o licenci k provozování rozhlasového vysílání prostřednictvím vysílačů programu RÁDIO KROKODÝL (licence Ru/10/99), spočívající ve změně souboru technických parametrů licence a územního rozsahu vysílání, s přidělením kmitočtu Dačice město 98,5 MHz/ 250 W, souřadnice WGS 84: 15 26 44 / 49 04 30.

Nedílnou součástí tohoto rozhodnutí je mapa předpokládaného územního rozsahu, ve kterém je zaručena hranice minimální úrovně chráněné intenzity elektromagnetického pole VKV vysílače Dačice město 98,5 MHz/ 250 W.

Odůvodnění:

Účastník řízení NONSTOP s.r.o. je provozovatelem rozhlasového vysílání programu RÁDIO KROKODÝL (licence Ru/10/99), se souborem technických parametrů: Boskovice 91,9 MHz / 0,3 kW; Brno 103,0 MHz / 10 kW; Břeclav 99,1 MHz / 0,05 kW; Hodonín 95,4 MHz / 0,1 kW; Jihlava 102,3 MHz / 0,2 kW; Moravské Budějovice 107,9 MHz / 0,1 kW; Svitavy 96,3 MHz / 0,2 kW; Velké Meziříčí 89,1 MHz / 0,3 kW; Znojmo 96,2 MHz / 0,3 kW; Žďár nad Sázavou 96,0 MHz / 0,2 kW.

Dne 13. dubna 2012 č.j. 4189, byla Radě doručena žádost společnosti NONSTOP s.r.o. o změnu skutečností uvedených v žádosti o licenci k provozování rozhlasového vysílání prostřednictvím pozemní vysílačů (licence Ru/10/99), spočívající v přidělení kmitočtu Dačice 107,4 MHz, alt. 98,5 MHz / 251 W.

Rada prostřednictvím předsedkyně Rady přerušila řízení (dopisem doručeným dne 2. května 2012 č.j. zab/1572/2012) a souhlasila s odesláním výše uvedeného kmitočtu ke koordinaci na Český telekomunikační úřad (dále jen ČTÚ).

Dne 4. ledna 2013 č.j. 191 byl Radě doručen zkoordinovaný kmitočet:

Dačice město 98,5 MHz

souřadnice WGS 84: 15 26 44 / 49 04 30

ERPmax 0,25 kW

Zároveň ČTÚ stanovil počet obyvatel ČR pokrytých signálem rozhlasového vysílání, vypočtený podle vyhlášky č. 22/2011, o způsobu stanovení pokrytí signálem zemského rozhlasového vysílání šířeného ve vybraných kmitočtových pásmech. Výpočet byl proveden dne 3. ledna 2013 a byla použita databáze počtu obyvatel ČR z roku 2001.

Pro Dačice město 98,5 MHz / 250 W byl stanoven počet obyvatel 12 393.

Anténní vyzařovací diagram předávaného kmitočtu stanoví ČTÚ v souladu s výsledky koordinace v individuálních oprávněních k využívání rádiových kmitočtů.

Technické oddělení Úřadu Rady vypracovalo srovnávací mapy území pokrytého signálem z vysílačů provozovatele NONSTOP, s.r.o., a to Boskovice 91,9 MHz / 0,3 kW; Bmo 103,0 MHz / 10 kW; Břeclav 99,1 MHz / 0,05 kW; Hodonín 95,4 MHz / 0,1 kW; Jihlava 102,3 MHz / 0,2 kW; Moravské Budějovice 107,9 MHz / 0,1 kW; Svitavy 96,3 MHz / 0,2 kW; Velké Meziříčí 89,1 MHz / 0,3 kW; Znojmo 96,2 MHz / 0,3 kW; Žďár nad Sázavou 96,0 MHz / 0,2 kW a území pokrytého signálem z uvedených vysílačů + **vysílače Dačice město 98,5 MHz / 250 W**. Tyto mapy jsou součástí správního spisu, který je o tomto řízení veden.

Rada v souladu s judikaturou správních soudů (např. rozsudek Nejvyššího správního soudu ze dne 10.9.2009, č.j. 7 As 61/2009-134 nebo rozsudek Nejvyššího správního soudu ze dne 15.8.2012, č.j. 1 As 46/2012-87) v řízení vyhodnotí otázku bonity předmětného kmitočtu Dačice město 98,5 MHz / 250 W.

Rovněž na základě judikatury správních soudů Rada vychází z premisy, že jako bonitní lze vyhodnotit takový kmitočet, který by umožňoval provozovat rozhlasové vysílání beze ztráty zcela novému provozovateli rozhlasového vysílání.

K posouzení schopnosti provozovat rozhlasové vysílání beze ztráty ve smyslu předchozího odstavce je třeba vycházet zejména z ekonomických údajů, tj. z údajů o předpokládaných příjmech a výdajích provozovatele vysílání v souvislosti s vysíláním na předmětném kmitočtu. Stanovení výše těchto příjmů a výdajů je primárně otázkou odbornou ekonomickou. Proto Rada při svém zasedání konaném dne 5. února 2013 provedla v souladu s ustanovením § 51, odst. 1 zákona č. 500/2004 Sb., správního řádu, důkaz odborným vyjádřením znaleckého ústavu RSM TACOMA a.s., jež na předmětném zasedání Rady ústně přednesl pověřený zaměstnanec znaleckého ústavu (jehož pověření je založeno ve správním spisu). O tomto ústním vyjádření je vyhotoven též písemný protokol, jenž je založen ve správním spisu. Obdobně je ve správním spisu založen též dřívější v jiné věci vyhotovený znalecký posudek 39-11/2012 zpracovaný RSM TACOMA a.s., na který je v odborném vyjádření na některých místech pro podrobnosti odkazováno.

Z odborného vyjádření znaleckého ústavu vyplývá, že odhadované předpokládané měsíční příjmy provozovatele vysílání na posuzovaném kmitočtu Dačice město 98,5 MHz / 250 W by činily 20 040,- Kč a odhadované předpokládané měsíční výdaje provozovatele vysílání v souvislosti s provozováním vysílání na posuzovaném kmitočtu Dačice město 98,5 MHz / 250 W by činily 295 834,- Kč.

Jak vyplývá z protokolu o ústním vyjádření znaleckého ústavu, znalecký ústav při stanovování předpokládaných příjmů vyšel z počtu obyvatel usazených na pokrytém území (12 393 obyvatel podle vyhlášky č. 22/2011 Sb.) a z odhadu potenciálně dosažitelné poslechovosti ve výši 5,84% z počtu obyvatel usazených na pokrytém území, stanovené podle metodiky v odborném vyjádření podrobně popsané (podklad: RADIO PROJEKT – analýza poslechovosti v populaci a sociodemografických skupinách ČR zpracovaná pro období 1.7.2011 – 17.12.2011).

Znalecký ústav v odborném vyjádření podrobně specifikoval, jak dospěl k odhadované částce předpokládaných příjmů z provozování vysílání na předmětném kmitočtu, když popsal metodiku a předpokládané příjmy plynoucí z prodeje reklamního času podrobně rozklíčoval v příloze č. 02 odborného vyjádření. Přitom je třeba vzít rovněž v úvahu očekávaný postupný náběh předpokládaných příjmů v průběhu 12 měsíců, jak vyplývá z přílohy č. 04 odborného vyjádření.

Obdobně znalecký ústav v odborném vyjádření detailně specifikoval, jak dospěl k odhadované částce předpokládaných výdajů (nákladů) spojených s vysíláním na předmětném kmitočtu, když znovu popsal metodiku (zejména identifikaci relevantních skupin / druhů nákladů spojených s provozováním vysílání) a vyčíslil jednotlivé náklady podrobně v příloze č. 03 odborného vyjádření.

Rada vyhodnotila závěry odborného vyjádření, podle nichž odhadované předpokládané měsíční příjmy provozovatele vysílání na kmitočtu Dačice město 98,5 MHz / 250 W by činily 20 040,- Kč a odhadované předpokládané měsíční výdaje provozovatele vysílání v souvislosti s provozováním vysílání na posuzovaném kmitočtu Dačice město 98,5 MHz / 250 W by činily 295 834,- Kč a zároveň též podklady, na jejichž základě znalecký ústav k těmto závěrům dospěl a podrobné specifikace odborně stanovených odhadovaných předpokládaných příjmů a výdajů tak, jak jsou uvedeny v protokolu o odborném vyjádření a v jeho přílohách.

Uvedené údaje o předpokládaných příjmech a výdajích provozovatele vysílání kvalifikovaně odhadnuté odborně způsobilou osobou vycházejí z konkrétně v protokolu o odborném vyjádření specifikovaných relevantních vstupních údajů, podkladů a skutečností. Zároveň jsou tyto souhrnné údaje též v odborném vyjádření podrobně rozklíčovány na jednotlivé dílčí příjmy a výdaje spojené s provozováním vysílání na předmětném kmitočtu. Rada nemá důvod o takto stanovených předpokládaných příjmech a výdajích provozovatele vysílání na posuzovaném kmitočtu pochybovat.

Z porovnání údajů o předpokládaných měsíčních příjmech provozovatele (20 040,- Kč) a předpokládaných měsíčních výdajích provozovatele (295 834,- Kč) je patrné, že posuzovaný kmitočet Dačice město 98,5 MHz / 250 W s ohledem na výrazné převýšení příjmů výdaji by neumožňoval provozovat rozhlasové vysílání beze ztráty zcela novému provozovateli rozhlasového vysílání, zvláště za situace, kdy je navíc třeba vzít v úvahu, že předpokládané příjmy by postupně nabíhaly v průběhu 12 měsíců, čímž by ztráta z provozování vysílání byla v počátečním období ještě dále prohloubena.

V rámci posuzování bonity kmitočtu Rada dále hodnotila počet programů rozhlasového vysílání již zachytitelných na území pokrytém z předmětného kmitočtu Dačice město 98,5 MHz / 250 W.

Na daném území je zachytitelných celkem 10 rozhlasových programů. Konkrétně se jedná o programy Country radio, ČRo 1 – Radiožurnál, ČRo 2 – Dvojka, ČRo 3 – Vltava, ČRo 6 (AM), ČRo České Budějovice, Frekvence 1, Kiss Hády, Radio Beat, Radio Impuls a 3 programy přijímatelné dobře: ČRo Region-Vysočina, Hitrádio Faktor, Radio Vysočina 94,3 FM, jak je Radě známo z její úřední činnosti.

Z toho je patrné, že již nyní je prostředí v oblasti provozování rozhlasového vysílání na pokrytém území značně konkurenční vzhledem k počtu obyvatel (12 393), kteří budou přijímat signál z vysílače Dačice město 98,5 MHz/ 250 W.

Rada hodnotila též počet dříve vyhlášených licenčních řízení v dané oblasti a počet jejich účastníků. V oblasti pokryté kmitočtem Dačice město 98,5 MHz / 250 W bylo v minulosti vyhlášeno jedno licenční řízení, konkrétně na kmitočet Slavonice 100,8 MHz / 1 kW (cca 5 km od Dačic). Do předmětného licenčního řízení konaného v roce 2007 se přihlásili dva žadatelé o licenci, a to Česká rozhlasová s.r.o. a BROADCAST MEDIA, s.r.o. Kmitočet Slavonice 100,8 MHz / 1 kW byl přidělen BROADCAST MEDIA, s.r.o. pro program Radio Beat.

Programy zachytitelné na území Dačice jsou vysílány ze stanovišť:

Například:

Country radio – stanoviště Dačice 101,8 MHz / 200 W, kmitočet přidělen jako změna STP (pro cca 21 261 obyvatel)

Kiss Hády – stanoviště Dačice 89,0 MHz / 500 W, kmitočet přidělen jako změna STP (pro cca 14 000 obyvatel)

Radio Beat – stanoviště Slavonice

Frekvence 1 – stanoviště Jihlava

Radio Impuls – stanoviště Jihlava

Rada dále hodnotila změnu územního rozsahu vysílání na základě map, které zachycují území pokryté signálem ze stávajících vysílačů a území pokryté signálem ze stávajících vysílačů + z nového vysílače Dačice město 98,5 MHz, jedná se o sousední oblast navazující na již pokryté území z vysílačů Jihlava a Moravské Budějovice. Toto mírné rozšíření územního rozsahu vysílání po přidělení kmitočtu Dačice město 98,5 MHz / 250 W není nepřiměřené a nepřekračuje meze přípustné pro řízení podle § 21 zákona č. 231/2001 Sb.

Ohledně mírného rozšíření územního rozsahu vysílání Rada vychází především z dikce ustanovení § 21, odst. 1 písm. b) zákona č. 231/2001 Sb. (změna časového rozsahu vysílání nebo územního rozsahu vysílání), z níž nepochybně vyplývá možnost určitého (nikoliv nepřiměřeného) rozšíření pokrytého území v řízení podle § 21 zákona č. 231/2001 Sb., když výslovně hovoří o změně územního rozsahu vysílání.

Počet obyvatel, kteří můžou daný signál na daném území přijímat na kmitočtu Dačice město 98,5 MHz / 250 W je 12 393 obyvatel, což nesevčdí o bonitě kmitočtu.

Nelze tedy tento kmitočet srovnávat z pohledu atraktivity pro potenciálního zcela nového provozovatele vysílání s kmitočty, které toto území pokrývají.

S ohledem na obsah žádosti účastníka řízení ani na další okolnosti zjištěné v řízení Rada neshledala žádné další specifické skutečnosti, které by bylo třeba v rámci posuzování bonity kmitočtu zohlednit.

Radě proto s ohledem na shora uvedené skutečnosti a důvody nezbylo než vyhodnotit posuzovaný kmitočet Dačice město 98,5 MHz / 250 W jako **nebonitní**.

Jak vyplývá ze žádosti účastníka řízení, prostřednictvím přidělovaného kmitočtu má být v nezměněné podobě vysílán jeho program Rádio Krokodýl, jehož se týká původní rozhodnutí o udělení licence (licence č.j. Ru/10/99).

Nemůže tak ve smyslu § 21, odst. 3 zákona č. 231/2001 Sb. dojít ke změně základní programové specifikace.

Jak vyplývá ze shora uvedených zjištění kmitočtů Dačice město 98,5 MHz / 250 W geograficky navazuje na již přidělené kmitočty, nezměnily by se proto podstatně skutečnosti, které by byly hodnoceny při posuzování zákonných skutečností významných pro rozhodnutí Rady podle § 17, odst. 1 písm. c), e), g) zákona č. 231/2001 Sb. ve vztahu k již pokrytému území.

Dále žadatel v žádosti uvedl skutečnosti svědčící o jeho organizační (personální obsazení a konkrétní organizační struktura), ekonomické (obchodní plán) a technické připravenosti k zahájení vysílání z předmětného kmitočtu. Z hlediska transparentnosti vlastnických vztahů lze ze skutečností sdělených žadatelem identifikovat konečného vlastníka žadatele.

V souvislosti s těmito skutečnostmi však rovněž není žádný důvod k tomu, proč by změna územního rozsahu vysílání v relativně malém rozsahu (jak shora uvedeno) měla vést k neudělení licence na základě veřejného slyšení, neboť organizační připravenost je dána v souvislosti s již probíhajícími vysíláními z jiných kmitočtů a zahájením vysílání z nového kmitočtu se na ní nic nemění. Náklady na zahájení vysílání již vyráběného programu z nového kmitočtu jsou v porovnání se zahajováním zcela nového vysílání také podstatně menší a technickou připravenost žadatel popsal, přičemž s ohledem na jeho skutečné provozování vysílání z jiných kmitočtů by Rada neměla důvod o jeho technické připravenosti pochybovat.

Poučení:

Proti tomuto rozhodnutí lze podat žalobu v souladu s ustanovením § 66 zákona č. 231/2001 Sb. k Městskému soudu v Praze ve lhůtě dvou měsíců ode dne doručení tohoto rozhodnutí.

V Praze dne: 5.2.2013

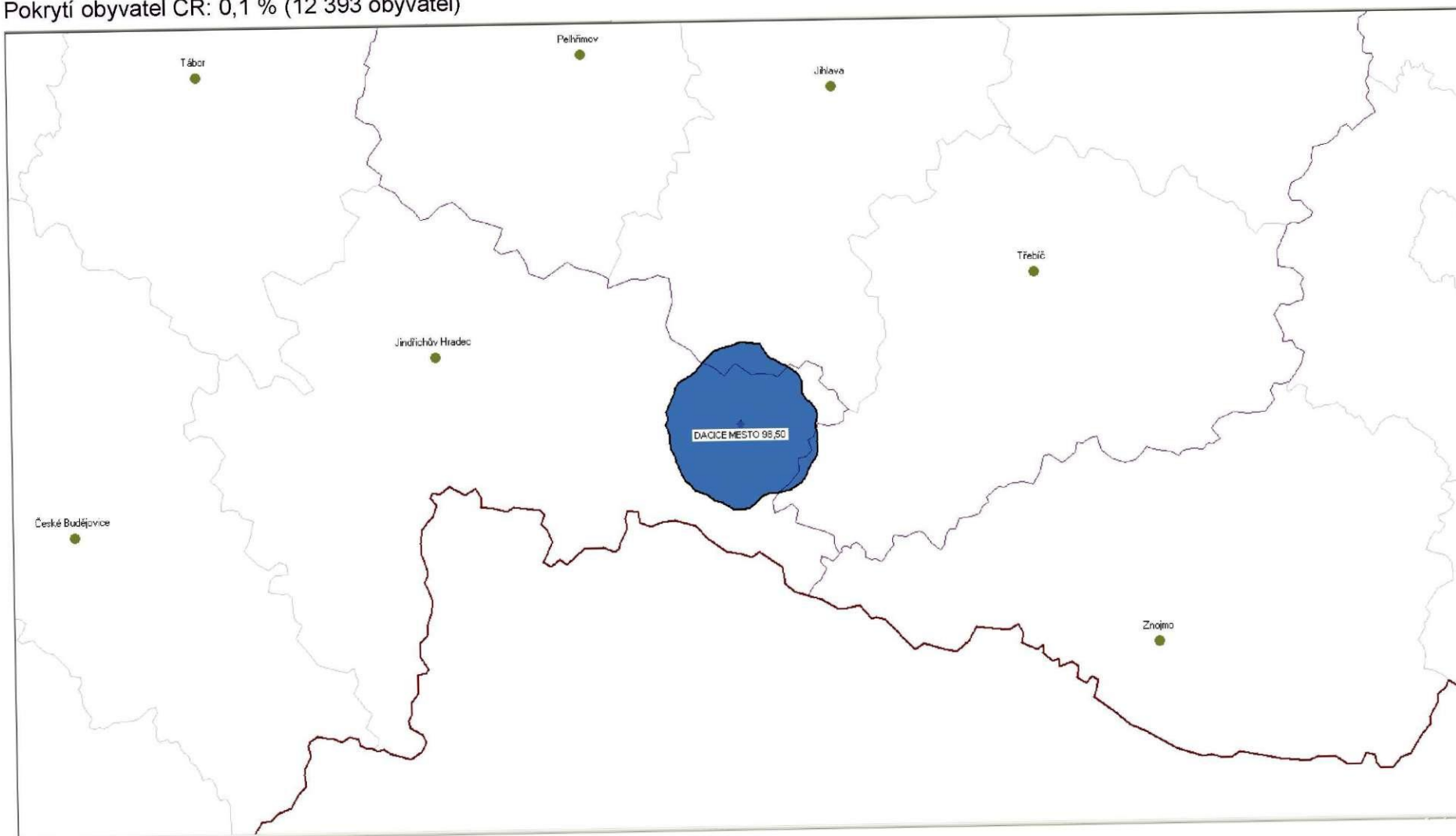
JUDr. Kateřina Kalistová

*předsedkyně Rady
pro rozhlasové a televizní vysílání*

Přílohy: Dokument (mapa, 16.1.2013, mapa DACICE MESTO 98,5 MHz)

Příloha č.3 k dopisu čj.: ČTÚ-174/2013-613 ze dne 3. 1. 2013.

Diagram využití rádiového kmitočtu pro požadovaný územní rozsah rozhlasového vysílání VKV vysílače DACICE MESTO 98,5 MHz (modrá barva), vypočtený podle vyhlášky č. 22/2011 Sb.
Pokrytí obyvatel ČR: 0,1 % (12 393 obyvatel)



Měřítko: 10 km

Jedn. identifikátor 353530-RRTV

Váš dopis zn. -
Naše č. j. RRTV/10204/2020-str
Sp. zn. RRTV/2020/466/str
Zasedání Rady 11-2020/poř. č. 17

NONSTOP s.r.o.
32sqf8i

Vyřizuje: ORVL - ORV

Datum, místo 16.6.2020, Praha

ROZHODNUTÍ

Rada pro rozhlasové a televizní vysílání (dále jen „Rada“) v souladu s ustanovením § 5 písm. b), § 21 odst. 1 písm. d) a § 21 odst. 3 zákona č. 231/2001 Sb., o provozování rozhlasového a televizního vysílání a o změně dalších zákonů, v platném znění (dále jen „zákon č. 231/2001 Sb.“), a ustanovením § 67 a násl. zákona č. 500/2004 Sb., správní řád, v platném znění (dále jen „zákon č. 500/2004 Sb.“), vydala toto

r o z h o d n u t í :

Rada **uděluje** provozovateli NONSTOP, s. r. o., IČ: 494 47 530, se sídlem M. Hübnerové 12, PSČ 621 00 Brno, souhlas se změnou skutečností uvedených v žádosti o licenci k provozování rozhlasového vysílání programu RÁDIO KROKODÝL (licence č.j. Ru/10/99 ze dne 14.12.1998) podle § 21 odst. 1 písm. d) zákona č. 231/2001 Sb., spočívající ve změně licenčních podmínek programu, neboť tato změna by nevedla k neudělení licence na základě veřejného slyšení.

Aktuální a platné znění licenčních podmínek tvoří přílohu tohoto rozhodnutí.

O d ů v o d n ě n í :

Dne 13. května 2020 byla Radě doručena žádost (č.j. RRTV/8228/2020-vra) provozovatele NONSTOP, s.r.o. o udělení předchozího souhlasu se změnou skutečností uvedených v žádosti o licenci k provozování rozhlasového vysílání programu RÁDIO KROKODÝL (licence č.j. Ru/10/99 ze dne 14.12.1998) podle ustanovení § 21 odst. 1 písm. d) zákona č. 231/2001 Sb., spočívající ve změně licenčních podmínek programu.

	Základní programová specifikace	Podíl mluveného slova
Současný stav	Hudebně-zábavná rozhlasová stanice s informačním servisem zaměřeným na jihomoravský region.	3 – 17 %
Požadovaná změna	Hudebně-zábavná rozhlasová stanice s informačním servisem zaměřeným na jihomoravský region.	1 – 20 %

Vzhledem ke skutečnosti, že žadatel byl v řízení o udělení licence k provozování vysílání prostřednictvím uvedeného základního souboru technických parametrů jediným účastníkem, Rada oznámení o podané žádosti pouze vyvěsila dne 19. května 2020 na elektronické úřední desce. Žádný subjekt se k podané žádosti nevyjádřil.

Podle ustanovení § 21 odst. 1 písm. d) zákona č. 231/2001 Sb. je provozovatel vysílání s licencí povinen předem požádat Radu o písemný souhlas se změnou licenčních podmínek. Rada podle ustanovení § 21 odst. 3 věta čtvrtá a pátá zákona č. 231/2001 Sb. souhlas neudělí pouze tehdy, pokud by změna vedla k neudělení licence na základě veřejného slyšení, přičemž důvody neudělení souhlasu musí být shodné s kritérii uvedenými v ustanovení § 6 odst. 1 písm. e) zákona č. 231/2001 Sb.

V daném případě Rada shledala, že požadovaná změna licenčních podmínek by nevedla k neudělení předmětné licence na základě veřejného slyšení, neboť licence byla udělena před nabytím účinnosti zákona č. 231/2001 Sb., tedy v době, kdy jednotlivá zákonná kritéria uvedená v žádosti o licenci nebyla samostatně bodově hodnocena a žadatel byl nadto jediným účastníkem původního licenčního řízení. V důsledku udělení souhlasu s požadovanou změnou bude i nadále možné plnit základní programovou specifikaci.

P o u č e n í :

Proti tomuto rozhodnutí lze dle ustanovení § 66 zákona č. 231/2001 Sb. podat žalobu k Městskému soudu v Praze ve lhůtě dvou měsíců ode dne doručení rozhodnutí. Podání žaloby nemá odkladný účinek.

Ivan Krejčí
předseda Rady
pro rozhlasové a televizní vysílání
elektronicky podepsáno

Přílohy

Příloha – Licenční podmínky

Provozovatel: NONSTOP, s. r. o.
Název stanice: RÁDIO KROKODÝL (licence č.j. Ru/10/99 ze dne 14.12.1998)
Časový rozsah vysílání: 24 hodin denně

I. Základní programová specifikace

Hudebně-zábavná rozhlasová stanice s informačním servisem zaměřeným na jihomoravský region.

II. Další programové podmínky

Profil stanice:

- cílovou skupinou jsou posluchači ve věku 20 - 29 let s přesahem 15 - 45 let.
- podíl mluveného slova ve vysílání činí 1 – 20 %
- hudební struktura je tvořena především melodickými skladbami z oblasti popu, rocku či současné taneční hudby
- rozhlasová stanice Rádio Krokodýl se ve svém vysílání zaměřuje na regionální zpravodajství z oblasti jižní Moravy. Dominují aktuální zprávy z regionu i z České republiky.

Další programové prvky:

Vysílací schéma

PONDĚLÍ - PÁTEK

Ranní blok 6: 00 - 9: 00 hodin

Ranní blok přináší vše, co posluchač potřebuje k příjemnému odstartování dne. Aktuální informace o času, počasí a dopravní situaci. Přehled nejdůležitějších zpráv předešlého dne i souhrn událostí očekávaných. To vše zabaleno v příjemné hudbě navozující optimismus.

Dopolední blok 9: 00-12: 00 hodin

Dopolední koktejl hudby, informací, soutěží a zajímavých hostů určený především jako odlehčení dopoledního shonu i pracovního zatížení posluchačů. Ve vysílání se stále objevují informace potřebné pro tento den. Moderátorské vstupy jsou zaměřeny především na oblast zdravého životního stylu, trávení volného času po práci a společenským událostem.

Polední blok 12: 00 -15: 00 hodin

Na svém začátku podporuje tento blok ještě klidnou polední odpočinkovou náladu. V dalších hodinách však již reaguje především na návrat studentů ze škol a vysílání se tak postupně především v hudbě omlazuje a zrychluje. Zpravodajství přináší především zprávy z regionu.

Odpolední blok 15: 00 -19: 00 hodin

Tento blok přináší nejvíce hudebních novinek i hitů především pro mladší posluchače. V moderovaných vstupech se střídají informace především z oblasti kultury se soutěžemi a zpravodajskými vstupy, které kladou opět důraz na zprávy z regionu. Rekapitulují zprávy dne a přináší přehled očekávaných událostí.

Večerní blok 19: 00 - 22: 00

Podle naší zkušenosti v tomto teritoriu i konkurenčním prostředí zůstává ještě i tento blok především s mladšími posluchači. Jak v hudbě, tak i ve způsobu moderace, který se opírá především o kontakt s posluchačem (např. formou telefonického rozhovoru nebo různých posluchačských vzkazů).

Noční blok 22: 00 - 06: 00 hodin

Vysílání je zpočátku věnováno všem, kteří nechodí brzy spát, nedívají se na televizi a chtějí mít společníka. V tomto bloku se objevují tématické diskusní pořady, kterých se často účastní hosté a do nichž se posluchači mohou telefonicky zapojit. Noční vysílání je společníkem, ale i kompromisem pro posluchače, kteří z profesních důvodů musí být v noci vzhůru a posluchače, kteří prostě ještě nešli spát. V časných ranních hodinách je již vysílání zaměřeno na posluchače, kteří vstávají do zaměstnání.

VÍKEND

Programová struktura víkendů počítá s méně profilovanou posluchačskou skupinou. Rádio zní především v domácnostech za účasti celé rodiny. Tomu odpovídá i širší hudební výběr. V sobotu i neděli se více hraje na přání. Sobotní odpoledne a podvečery oslovují mladé posluchače. V průběhu víkendu se více objevují zábavné a soutěžní pořady. Informační část vysílání je zaměřena na události uplynulého týdne a aktuality víkendového dění. Vysílání podporuje společenské, kulturní a sportovní aktivity v regionu jižní Moravy.