

KONCEPT NÁVRHU PRŮVODNÍ ZPRÁVY ZÁVĚREČNÉHO
ÚČTU 2016

KAPITOLA 372

RADA PRO ROZHLASOVÉ A TELEVIZNÍ VYSÍLÁNÍ

Ivan Krejčí
předseda Rady
pro rozhlasové a televizní vysílání

v Praze dne 7. února 2017

NÁVRH ZÁVĚREČNÉHO ÚČTU
KAPITOLY 372 - RADA PRO ROZHLASOVÉ A TELEVIZNÍ VYSÍLÁNÍ
K 31. 12. 2016

Obsah

1.	Struktura kapitoly 372 – Rada pro rozhlasové a televizní vysílání	3
2.	Poslání Rady	4
3.	Schválený rozpočet Rady v roce 2016	6
3.1	Rozpočtová opatření	6
4.	Výsledky hospodaření Rady v roce 2016	7
4.1	Přehled plnění závazných ukazatelů	7
4.2	Nároky z nespotřebovaných výdajů	8
4.3	Účelově poskytnuté prostředky	9
5.	Příjmy Rady v roce 2016	10
5.1	Daňové příjmy	10
5.2	Nedaňové příjmy	10
6.	Výdaje Rady v roce 2016	12
6.1	Běžné výdaje	12
6.2	Kapitálové výdaje	15
7.	Výdaje vedené v informačním systému programového financování EDS/SMVS	16
7.1	Čerpání prostředků evidovaných v EDS/SMVS	16
8.	Čerpání výdajů v průběhu hodnoceného roku	18
9.	Mezinárodní aktivity Rady	21
10.	Přehled zálohových plateb	23
11.	Hodnocení nákladovosti, efektivnosti a účelnosti vynakládání výdajů kapitoly	24
12.	Přehled provedených kontrol v roce 2016	25
13.	Závěr	26
	 Příloha č. 1 – Organizační struktura Úřadu Rady	 27

1. Struktura kapitoly 372 – Rada pro rozhlasové a televizní vysílání

Rada pro rozhlasové a televizní vysílání (dále jen „*Rada*“) je zřízena zákonem č. 231/2001 Sb., o provozování rozhlasového a televizního vysílání (dále jen „*vysílací zákon*“).

Podle ustanovení § 4 odst. 2 vysílacího zákona je Rada ústředním orgánem státní správy.

Radu tvoří 13 členů, které jmenuje a odvolává předseda vlády na návrh Poslanecké sněmovny Parlamentu České republiky. Funkční období člena Rady je šestileté.

Rada hospodář s vlastním rozpočtem podle zvláštního právního předpisu a její činnost je hrazena ze samostatné kapitoly státního rozpočtu České republiky číslo 372. Rada je organizační složkou státu a samostatnou účetní jednotkou.

Rada není zřizovatelem žádné podřízené organizační složky či příspěvkové organizace a není ani poskytovatelem dotací.

Úkoly spojené s odborným, organizačním a technickým zabezpečením činnosti Rady zajišťuje Úřad Rady, který je orgánem Rady, a jeho činnost je hrazena z rozpočtu Rady. Služební místo vedoucího Úřadu Rady je obsazováno na základě výběrového řízení konaného dle služebního zákona. Vedoucí Úřadu Rady následně skládá služební slib před nadřízeným služebním orgánem, v tomto případě před předsedou Rady. Vedoucí Úřadu Rady je podřízen předsedovi Rady.

Rada předkládá Poslanecké sněmovně každoročně výroční zprávu o své činnosti a o stavu v oblasti rozhlasového a televizního vysílání a v oblasti poskytování audiovizuálních mediálních služeb na vyžádání.

2. Poslání Rady

Rada jako nezávislý a samostatný regulační orgán vykonává státní správu v oblasti rozhlasového a televizního vysílání, převzatého vysílání a v oblasti audiovizuálních mediálních služeb na vyžádání poskytovaných podle zákona č. 132/2010 Sb., o audiovizuálních mediálních službách na vyžádání (dále jen „zákon o AVMSn“), dohlíží na zachovávání a rozvoj plurality programové nabídky a informací v oblasti rozhlasového a televizního vysílání a převzatého vysílání a dbá na jeho obsahovou nezávislost, reaguje na podněty široké veřejnosti a ukládá sankce podle zákona.

Kromě výkonu dohledové, kontrolní a regulační funkce v oblasti rozhlasového, televizního a převzatého vysílání Rada dále uděluje provozovatelům vysílání licence, provozovatelům převzatého vysílání registrace a podle zákona o AVMSn vede evidenci poskytovatelů audiovizuálních mediálních služeb na vyžádání.

Rada vykonává rovněž dozorovou a potažmo sankční činnost, kterou jí ukládá § 7 písm. a) zákona č. 40/1995 Sb., o regulaci reklamy. Podle tohoto ustanovení je Rada orgánem příslušným k výkonu dozoru nad dodržováním zákona o reklamě, a to pro reklamu šířenou v rozhlasovém a televizním vysílání a pro sponzorování v rozhlasovém a televizním vysílání.

Rada se podílí svými stanovisky a návrhy na vytváření zásad státní politiky České republiky ve vztahu k vysílání a ke koncepci jeho rozvoje a ve vztahu ke zvyšování úrovně mediální gramotnosti, o jejíž úrovni ve vztahu k novým komunikačním technologiím a o opatřeních přijímaných ze strany provozovatelů vysílání každoročně informuje ve své výroční zprávě.

V rámci své činnosti Rada spolupracuje s dalšími orgány státní správy, především s Českým telekomunikačním úřadem (ČTÚ), a se samoregulačními orgány provozovatelů a poskytovatelů.

Rada zastupuje Českou republiku ve Stálém výboru zřízeném podle čl. 20 Evropské úmluvy o přeshraniční televizi a ve Skupině na vysoké úrovni (ERGA), kterou pro sektor audiovizuálních mediálních služeb ustavila Evropská komise, spolupracuje s orgány Evropských společenství a s regulačními orgány členských států Evropských společenství s obdobnou věcnou působností a plní další úkoly, které pro oblasti regulace televizního vysílání a audiovizuálních mediálních služeb na vyžádání vyplývají z členství České republiky v Evropské unii.

Rada rovněž spolupracuje v oblasti regulace televizního vysílání a audiovizuálních mediálních služeb na vyžádání s příslušnými orgány států, které nejsou členskými státy Evropských společenství nebo smluvními stranami Evropské úmluvy o přeshraniční televizi.

Rada se intenzivně věnuje aktivitám, jejichž cílem je ochrana dětských diváků před negativními dopady vysílání, a to jak před rizikovými obsahy, které ohrožují psychický, fyzický či mravní vývoj dětí a mladistvých, tak například i před vlivem komerčního tlaku vyvíjeného na děti prostřednictvím obchodních sdělení. Aktivity Rady spočívají nejen v monitoringu a sankční činnosti, ale rovněž v preventivních iniciativách. Za všechny lze jmenovat provozování webu www.detiamedia.cz, který osvětluje, v čem jsou média pro děti riziková a jak lze těmto rizikům čelit. Web Děti a média se obrací především na rodiče, ale čerpat z něho mohou také pedagogové, studenti mediálních studií, studenti mediálního práva apod. Na webu je možné se podrobně seznámit s konkrétními případy ze správní praxe Rady, v nichž Rada přistoupila k uložení pokut za odvysílání obsahu, který mohl ohrozit dětské diváky nebo který porušil jiné související zákonné ustanovení. Na webu jsou zpřístupněny kompletní analýzy odůvodňující, v čem a jak došlo k porušení zákona. Srozumitelnou formou jsou zde vysvětlena všechna zákonná ustanovení, která směřují do oblasti ochrany dětských diváků a standardní postupy Rady jako ústředního správního úřadu, který dohlíží na jejich plnění.

V roce 2016 Rada dokončila komplexní analytické výstupy z monitoringu zpravodajských a publicistických pořadů hlavních televizních a rozhlasových programů v souvislosti s informováním o probíhající migrantské krizi v Evropě, které zahrnovaly vysílání z průběhu několika týdnů na přelomu srpna a září 2015. Zároveň v průběhu roku 2016 Rada zpracovala následné analýzy zpravodajských a publicistických pořadů hlavních televizních a rozhlasových programů v souvislosti s informováním o migrantské krizi, jejichž úkolem bylo zjistit, jak se s odstupem několika měsíců od propuknutí migrantské krize proměnila rétorika médií a zda média při informování o migrantech a odvozené mediální agendě dodržují všechny zákonné povinnosti.

Významným analytickým úkolem druhé poloviny roku 2016 byl monitoring zpravodajství a publicistiky vybraných celoplošných i regionálních rozhlasových a televizních programů v období před krajskými a senátními volbami v říjnu 2016. Kompletní výstupy z tohoto monitoringu bude Rada znát na jaře 2017. V roce 2016 se Rada velice intenzivně věnovala otázkám spojeným s mediální gramotností a mediálním vzděláváním. Zásadním počinem bylo vypracování studie úrovně mediální gramotnosti populace ČR, a to ve dvou fázích. První studie zkoumala mediální gramotnost dospělé populace od 15 let a druhá mediální gramotnost dětí do 15 let. Na sklonku kalendářního roku pak byla dokončena samostatná studie, která zkoumala mediální gramotnost ohrožených skupin diváků - seniorů a příslušníků etnických menšin. Tato studie se zaměřila na zjištění toho, zda zranitelné skupiny diváků rozeznávají ve vysílání komerční komunikaci a zda jsou schopné odolávat jejímu tlaku.

3. Schválený rozpočet Rady v roce 2016

Rozpočet Rady na rok 2016 byl schválen zákonem č. 400/2015 Sb., o státním rozpočtu České republiky na rok 2016. Schválený rozpočet Rady byl tvořen následujícími závaznými ukazateli:

v Kč

Souhrnné ukazatele

Příjmy celkem	6 550 000
Výdaje celkem	59 567 221

Specifické ukazatele - příjmy

Daňové příjmy	4 550 000
Nedaňové příjmy, kapitálové příjmy a přijaté transfery celkem	2 000 000

Specifické ukazatele - výdaje

Výdaje na zabezpečení plnění úkolů RRTV celkem	59 567 221
--	------------

Průřezové ukazatele

Platy zaměstnanců a ostatní platby za provedenou práci	29 212 032
Povinné pojistné placené zaměstnavatelem	9 932 091
Převod fondu kulturních a sociálních potřeb	255 914
Platy zaměstnanců v pracovním poměru	1 234 914
Platy státních úředníků	15 828 222
Zajištění přípravy na krizové situace podle zákona č. 240/2000 Sb.	0
Výdaje vedené v informačním systému programového financování EDS/SMVS celkem	1 100 000

3.1 Rozpočtová opatření

V průběhu roku 2016 uskutečnila Rada celkem 25 rozpočtových opatření, přičemž všechna se týkala výdajových položek rozpočtu. V kompetenci správce kapitoly bylo uskutečněno celkem 24 rozpočtových opatření a v tomto případě se jednalo vždy pouze o přesun prostředků v rámci závazného ukazatele bez vlivu na celkovou výši rozpočtu Rady.

Jedno rozpočtové opatření bylo provedeno Ministerstvem financí a mělo vliv na celkovou výši výdajů Rady.

Rozpočtové opatření uskutečněné podle §23 odst. 1 písm. a) zákona č. 218/2000 Sb., o rozpočtových pravidlech a o změně některých souvisejících zákonů v platném znění (dále jen „rozpočtová pravidla“)

Rozpočtové opatření č. 13/2016 MF ze dne 24. října 2016

Rozpočtové opatření se týkalo přesunu prostředků státního rozpočtu mezi kapitolou 372 (Rada) a kapitolou 396 (Státní dluh) na základě Usnesení vlády č. 831/2016 v celkové výši 192 672 Kč. Jednalo se o prostředky určené na platy vč. příslušenství v souvislosti s růstem platových tabulek o 5% v měsíci listopadu a prosinci 2016. Převáděným prostředkům nebyl ze strany kapitoly 396 – Státní dluh stanoven žádný kód účelu.

Rozpočtové opatření bylo provedeno Ministerstvem financí změnou údajů v rozpočtovém systému dne 24. října 2016.

Rozpočtové opatření	Závazný ukazatel	Částka	Schválený rozpočet	Rozpočet po změnách	%
13_2016 ze dne 24.10.2016	Platy zaměstnanců a ostatní platby za provedenou práci <i>z toho:</i>	142 193	29 212 032	29 354 225	0,49%
	5011 - Platy zaměstnanců v pracovním poměru	10 290	1 234 914	1 245 204	0,83%
	5013 - Platy státních zaměstnanců ve správních úřadech	131 903	15 828 222	15 960 125	0,83%
	Platy zaměstnanců v pracovním poměru	10 290	1 234 914	1 245 204	0,83%
	Platy státních zaměstnanců ve správních úřadech	131 903	15 828 222	15 960 125	0,83%
	Povinné pojistné placené zaměstnavatelem <i>z toho:</i>	48 346	9 932 091	9 980 437	0,49%
	5031 - Pov. poj. na SZ a příspěvek na st. pol. Zam.	35 549	7 303 009	7 338 558	0,49%
	5032 - Povinné pojistné na veřejné zdravotní pojištění	12 797	2 629 082	2 641 879	0,49%
	Převod Fondu kulturních a sociálních potřeb <i>z toho:</i>	2 133	255 948	258 081	0,83%
	5342 - Převody FKSP a sociálnímu fondu obcí a krajů	2 133	255 948	258 081	0,83%
Rozpočet kapitoly 372 - RRTV celkem		192 672	59 567 221	59 759 893	0,32%

Tabulka 1: Rozpočtové opatření kapitoly 372 – RRTV podléhající schválení MF (v Kč).

4. Výsledky hospodaření Rady v roce 2016

4.1 Přehled plnění závazných ukazatelů

Specifické ukazatele – Příjmy

Tento specifický ukazatel je tvořen daňovými a nedaňovými příjmy Rady. V roce 2016 měla Rada rozpočtované příjmy ve výši 6 550 000 Kč, přičemž se Radě podařilo na svých příjmových účtech shromáždit prostředky ve výši 7 003 186,30 Kč. V příjmové oblasti byl tak rozpočet Rady naplněn na 106,92 %.

Specifické ukazatele – Výdaje

V roce 2016 dodržela Rada všechny své závazné ukazatele. Souhrnný ukazatel Výdaje na zabezpečení plnění úkolů RRTV celkem byl čerpán na 96,29 %. V rámci tohoto souhrnného ukazatele čerpány nároky v celkové výši 2 527 930,27 Kč.

Průřezové ukazatele

Průřezovými ukazateli byly pro rok 2016:

- Platy zaměstnanců a ostatní platby za provedenou práci
- Povinné pojistné placené zaměstnavatelem
- Převod fondu kulturních a sociálních potřeb
- Platy zaměstnanců v pracovním poměru
- Platy státních úředníků
- Zajištění přípravy na krizové situace podle zákona č. 240/2000 Sb.
- Výdaje vedené v informačním systému programového financování EDS/SMVS celkem

Všechny průřezové ukazatele byly čerpány v souladu se stanoveným rozpočtem.

Přehled plnění závazných ukazatelů je shrnut v následující tabulce a je i součástí tabulkové přílohy této zprávy:

Ukazatele	Schválený rozpočet	Rozpočet po změnách	Konečný rozpočet	čerpání nároků	Skutečnost k 31. 12.		% plnění rozpočtu po změnách
					2016	2015	
Souhrnné ukazatele							
Příjmy celkem	6 550 000	6 550 000			7 003 186,30	11 857 932,00	106,92%
Výdaje celkem	59 567 221	59 759 893	62 287 823,27	2 526 930,27	57 544 526,36	55 788 451,20	96,29%
Specifické ukazatele – příjmy							
<i>Daňové příjmy</i>	4 550 000	4 550 000	-		6 122 000,00	7 647 000,00	134,55%
<i>Nedaňové příjmy, kapitálové příjmy a přijaté transfery celkem</i>	2 000 000	2 000 000	-		881 186,30	4 210 932,00	44,06%
Specifické ukazatele – výdaje							
Výdaje na zabezpečení plnění úkolů RRTV celkem	59 567 221	59 759 893	62 287 823,27	2 526 930,27	57 544 526,36	55 788 451,20	96,29%
Průřezové ukazatele							
<i>Platy zaměstnanců a ostatní platby za provedenou práci</i>	29 212 032	29 354 225	29 716 225,00	362 000,00	28 927 825,00	29 068 555,00	98,55%
<i>Povinné pojistné placené zaměstnavatelem</i>	9 932 091	9 980 437	9 980 437,00		9 443 257,00	9 028 475,00	94,62%
<i>Převod fondu kulturních a sociálních potřeb</i>	255 948	258 081	258 081,00		258 081,00	159 920,00	100,00%
<i>Platy zaměstnanců v prac. poměru</i>	1 234 914	1 245 204	1 252 204,00	7 000,00	1 252 204,00	10 449 439,00	100,56%
<i>Platy státních úředníků</i>	15 828 222	15 960 125	15 960 125,00		15 960 125,00	-	100,00%
<i>Zajištění přípravy na krizové situace podle zákona č. 240/2000 Sb.</i>			-	-	-	-	0,00%
<i>Výdaje vedené v informačním systému programového financování EDS/SMVS celkem</i>	1 100 000	1 100 000	2 042 371,67	942 371,67	1 587 860,67	658 348,90	144,35%

Tabulka 2: Plnění závazných ukazatelů kapitoly 372 – RRTV (v Kč).

4.2 Nároky z nespotřebovaných výdajů

K 1. 1. 2016 vykazovala Rada nároky z nespotřebovaných výdajů ve výši 3 622 975,27 Kč. Z toho částku 1 789 274,99 Kč představovaly výdaje profilující a částku 1 833 700,28 Kč výdaje neprofilující.

Čerpání profilujících výdajů ve výši 1 304 371,67 Kč v sobě zahrnovalo:

- Výdaje na platy a ostatní platby za provedenou práci¹ 362 000 Kč
- Výdaje na programy podle § 13 odst. 3 rozpočtových pravidel. 942 371,67 Kč

z toho:

- částečná úhrada nákladů na pořízení DNHM a DH

v souvislosti s nákupem nové spisové služby 708 291,60 Kč

- pořízení uměleckých děl 234 080 Kč

¹ Kromě prostředků na platy státních zaměstnanců

Neprofilující výdaje byly čerpány ve výši 1 222 558,60 Kč. Nároky z neprofilujících výdajů byly čerpány v souladu s rozpočtovými pravidly, kdy jimi byly hrazeny provozní potřeby rozpočtem nezajištěné. Jednalo se o:

- Vyplacené náhrady řízení při prohraných soudních sporech Rady 234 222 Kč
- Vyplacené úroky z neoprávněného jednání správce daně² 94 375 Kč
- Náklady na opravu výtahové techniky 23 430 Kč
- Výdaje na nákupy realizované na přelomu roku, jejichž fakturace proběhla až v roce 2016 870 531,60 Kč

Nároky z nespotřebovaných výdajů	Neprofilující výdaje	Profilující výdaje	Celkem
<i>stav k 1. 1. 2016</i>	<i>1 833 700,28</i>	<i>1 789 274,99</i>	<i>3 622 975,27</i>
<i>pominutí účelu</i>	-	-	-
<i>Čerpání</i>	<i>1 222 558,60</i>	<i>942 371,67</i>	<i>2 527 930,27</i>
<i>stav k 31. 12. 2016</i>	<i>611 141,68</i>	<i>484 903,32</i>	<i>1 096 045,00</i>

Tabulka 3: Nároky z nespotřebovaných výdajů kapitoly 372 – RRTV (Kč).

4.3 Účelově poskytnuté prostředky

V roce 2016 obsahoval rozpočet Rady účelově určené prostředky poskytnuté v souvislosti s růstem platových tabulek o 5% v měsíci listopadu a prosinci 2016 (viz. kapitola 3.1) Převáděným prostředkům nebyl ze strany kapitoly 396 – Státní dluh stanoven žádný kód účelu.

² Podle § 254 odst. 1 zákona č. 280/2009 Sb., daňového řádu

5. Příjmy Rady v roce 2016

Rada měla v roce 2016 rozpočtované příjmy v celkové výši 6 550 000 Kč, z toho příjmy ve výši 4 550 000 Kč byly rozpočtovány jako příjmy daňové a ve výši 2 000 000 Kč jako příjmy nedaňové. Celkové příjmy kapitoly v roce 2016 činily 7 003 186,30 Kč. Oproti rozpočtovaným příjmům tak byly naplněny na 106,92%.

5.1 Daňové příjmy

Daňové příjmy jsou tvořeny příjmy z nákladů řízení a správních poplatků podle položky 67 zákona č. 634/2004 Sb., o správních poplatcích, kdy jsou zpoplatněny žádosti o udělení oprávnění k provozování televizního, rozhlasového a převzatého vysílání společně se žádostmi o prodloužení doby jejich platnosti nebo žádostmi o změnu údajů s výjimkou změn, které se zapisují do obchodního rejstříku.

V roce 2016 bylo Radou uděleno celkem 70 licencí k provozování rozhlasového a televizního vysílání a 6 registrací k provozování převzatého vysílání v kabelovém systému, prostřednictvím družice, vysílačů nebo zvláštních přenosových systémů. Jedná se o 8% pokles oproti roku 2015. Počet žádostí podaných provozovateli nelze dopředu předjímat, žádosti jsou odvislé od zájmu provozovatelů.

I přes tuto skutečnost se Radě povedlo shromáždit daňové příjmy ve výši 6 122 000 Kč a rozpočet Rady byl tak u této položky naplněn na 134,55 %.

5.2 Nedaňové příjmy

Nedaňové příjmy v rozpočtu kapitoly tvoří příjmy z pokut, příjmy z pronájmu a ostatní příjmy, u kterých má Rada zákonnou povinnost shromažďovat je na svém příjmovém účtu.

Pokuty

Rada je oprávněna udělovat pokuty podle vysílacího zákona, zákona o AVMSnV a podle zákona č. 40/1995 Sb., o regulaci reklamy. Dále může Rada udělit pořádkovou pokutu podle zákona č. 500/2004 Sb. správní řád.

V návrhu rozpočtu na rok 2016 Rada rozpočtovala příjmy z pokut ve výši 2 000 000 Kč. V průběhu roku 2016 bylo Radě uhrazeno celkem 15 pokut v celkové výši 1 340 000 Kč, kdy se z velké části jednalo o pokuty udělené Radou v minulých letech, které byly provozovateli uhrazeny až po prohraném soudním řízení. Současně bylo Radě uhrazeno 30 000 Kč, které byly uhrazeny provozovatelem formou splátkového kalendáře. Rada v souladu s podanou žádostí provozovatele uzavřela Dohodu o uznání závazku a plnění ve splátkách a souhlasila s navrhovaným splátkovým kalendářem ke splacení uložených pokut na svém 20. zasedání roku 2014. Z příjmového účtu Rady pak byly také 4 pokuty ve výši 700 000 Kč vráceny účastníkům řízení na základě rozhodnutí soudu.

V roce 2016 udělila Rada pokuty v souhrnné výši 3 265 000 Kč, z toho v termínu splatnosti bylo uhrazeno celkem 9 pokut v souhrnné výši 480 000 Kč. Jedna pokuta ve výši 450 000 Kč byla uhrazena 30 dní po splatnosti. Ve zbylých případech jsou uložené pokuty buď předmětem žalob u soudů, nebo byly předány k vymáhání příslušnému exekučnímu orgánu dle § 106 odst. 1 zákona č. 500/2004 Sb., správního řádu, kterým je v tomto případě Celní úřad pro hlavní město Prahu.

Významným faktorem pro výši uhrazených pokut je kultivace regulovaného prostředí, kdy provozovatelé vysílání a potažmo i zadavatelé a zpracovatelé reklam jsou s postupujícím časem zkušenější a jejich výstupy profesionálnější, regulované subjekty se řídí judikaturou a opírají se i o dosavadní rozhodovací praxi Rady, v důsledku čehož je zaznamenáváno méně správních deliktů a je tedy ukládáno méně pokut. Ze strany soudů nicméně došlo v roce 2016 k posunu výkladu povinností šířitele reklamy, a to v rozporu se závěry Rady,

kteřá setřvává na závěru, že šířitel zodpovídá za obsah reklamy ve vztahu k nepovoleným hazardním hrám v případě jejího šíření.

Přijmy z pronájmu

Přijmy ve výši 240 Kč Radě plynou z pronájmu jednoho patra budovy Konfederaci politických vězňů. Tyto prostory jsou pronajímány za symbolickou částku 1Kč za m², přičemž Konfederace se měsíčně podílí na úhradě provozních nákladů.

Ostatní příjmy

Zde jsou zahrnuty zbylé příjmy Rady v roce 2016. Jednalo se o:

- | | |
|---|--------------|
| • Kompenzace za zpoždění letu | 5 679 Kč |
| • Uhrazené pohledávky za zaměstnance | 12 000 Kč |
| • Příjmy převedené z účtu cizích prostředků v souvislosti s operacemi ke konci roku | 186 813 Kč |
| • Ostatní příjmy (vratky a přeplatky) | 15 454,30 Kč |

V roce 2016 byly na příjmovém účtu Rady shromážděny nedaňové příjmy ve výši 881 186,30 Kč a rozpočet Rady byl tak u této položky naplněn na 44,06 %.

6. Výdaje Rady v roce 2016

V roce 2016 měla Rada rozpočtované výdaje v celkové výši 59 567 221 Kč. Ty byly v průběhu roku navýšeny rozpočtovým opatřením č. 13/2016 MF ze dne 24. října 2016 o částku 192 672 Kč. Bližší informace o tomto rozpočtovém opatření jsou uvedeny v kapitole 3.1.

V roce 2016 byly zapojeny nároky z nespotřebovaných výdajů a to v celkové výši 2 527 930,27 Kč. Výdaje Rady byly vzhledem k rozpočtu po změnách čerpány na 96,29%.

Komentáře k jednotlivým výdajovým položkám jsou uvedeny níže.

6.1 Běžné výdaje

Běžné výdaje Rady v sobě zahrnují výdaje na platy, neinvestiční nákupy, neinvestiční transfery a ostatní neinvestiční výdaje.

Platy a ostatní platby za provedenou práci

Ukazatel	Schválený rozpočet	Rozpočet po změnách	Konečný rozpočet	Skutečnost 2016	% plnění	Skutečnost 2015	Index 2016/2015
CELKEM	29 212 032	29 354 225	29 716 225	28 927 825	98,55%	29 068 555	0,995
Platy zaměstnanců v pracovním poměru	1 234 914	1 245 204	1 252 204	1 252 204	100,56%	10 449 439	0,12
Platy státních úředníků	15 828 222	15 960 125	15 960 125	15 960 125	100,00%	5 538 425	2,88
Ostatní platby za prov. Práci z toho:	12 148 896	12 148 896	12 503 896	11 715 496	96,43%	13 080 691	0,90
<i>Ostatní osobní výdaje</i>	<i>1 497 696</i>	<i>1 497 696</i>	<i>1 545 696</i>	<i>1 545 696</i>	<i>103,20%</i>	<i>1 248 201</i>	<i>1,24</i>
<i>Platy představitelů st. moci</i>	<i>10 651 200</i>	<i>10 651 200</i>	<i>10 651 200</i>	<i>9 862 800</i>	<i>92,60%</i>	<i>9 569 309</i>	<i>1,03</i>
<i>Odchodné</i>	-	-	<i>307 000</i>	<i>307 000</i>		<i>1 909 000</i>	<i>0,16</i>

Tabulka 4: Platy a ostatní platby za provedenou práci kapitoly 372 – RRTV (v Kč)

Výdaje na platy a ostatní platby za provedenou práci byly v roce 2016 rozpočtovány v částce 29 212 032 Kč. Rozpočtovým opatřením č. 13/2016 byly tyto výdaje navýšeny o poskytnuté prostředky v částce 142 193 Kč. V rámci této položky byly čerpány nároky z nespotřebovaných výdajů v celkové výši 362 000 Kč (viz. kapitola 4.2).

Index porovnávací rok 2016 s předchozím rokem ukazuje, že oproti roku 2015 došlo k výraznému přeskupení prostředků mezi závaznými ukazateli Platy zaměstnanců v pracovním poměru a Platy státních úředníků. Je to proto, že v roce 2016 již většina zaměstnanců Úřadu Rady náležela do kategorie státní úředník. Zatímco v roce 2015, před provedením první systemizace k 1. červenci 2015, se jednalo o zaměstnance v pracovním poměru dle zákoníku práce.

Prostředky na platy členů Rady

Výše odměn členů Rady je stanovena zákonem o platech ústavních činitelů a odpovídá platové základně platné pro daný rok vynásobené příslušným platovým koeficientem. V případě předsedy Rady se jedná o koeficient 1,3, v případě místopředsedy Rady o koeficient 1,19 a v případě člena Rady o koeficient 1,08.

Výše platové základny pro rok 2016 byla stanovena Sdělením Ministerstva práce a sociálních věcí ze dne 329/2015 Sb. ze dne 1. prosince 2015 a činila 60 815,65 Kč.

Odměna člena Rady v roce 2016 tak odpovídala částce 65 700 Kč, místopředsedy Rady 72 400 Kč a předsedy Rady 79 100 Kč za jeden měsíc.

Po celý rok 2016 měla Rada pouze 12 členů a prostředky určené na jejich platy tak byly čerpány ve výši 9 862 800 Kč, tj, na 92,60%.

Odchodné

V roce 2016 vznikl jednomu členu Rady nárok na odchodné podle § 7 zákona č. 236/1995 Sb., o platu a dalších náležitostech spojených s výkonem funkce představitelů státní moci a některých státních orgánů a soudců a poslanců Evropského parlamentu. Na vyplacení odchodného byly využity nároky z nespotřebovaných výdajů ve výši 307 000 Kč.

Prostředky na platy zaměstnanců v pracovním poměru a na platy státních úředníků

Úřad Rady vykonává dle § 11 vysílacího zákona úkoly spojené s odborným, organizačním a technickým zabezpečením činnosti Rady. Úřad je orgánem Rady a jeho činnost je hrazena z rozpočtu Rady.

V čele Úřadu stojí vedoucí Úřadu Rady. Úřad Rady se skládá ze tří odborů, které jsou dále členěny na pět oddělení. Organizační struktura Úřadu Rady je uvedena v příloze.

Úřad Rady měl pro rok 2016 předepsaný počet 45 funkčních míst s průměrným platem 31 598 Kč. Díky zvýšení prostředků na platy o 5 % na měsíce listopad a prosinec na základě usnesení vlády č. 831/2016, vzrostl průměrný plat na 31 862 Kč. Průměrný počet zaměstnanců v roce 2016 byl 41. Jednalo se o dočasnou neobsazenost způsobenou skončením služebního poměru zaměstnanců nebo jejich odchodem na mateřskou dovolenou. V průběhu roku 2016 tak byla vypsána výběrová řízení za účelem obsazení volných pozic.

Úspory z dočasně neobsazených míst byly použity k lepšímu odměnění zaměstnanců, kteří zastávali činnosti vykonávané na dočasně neobsazených místech.

V roce 2016 byly prostředky určené na platy zaměstnanců v pracovním poměru čerpány na 100,56%. V rámci této položky byly použity nároky z nespotřebovaných výdajů ve výši 7 000 Kč, které byly určeny na proplacení přesčasů a odměn.

Prostředky určené na platy státních úředníků byly čerpány na 100 %.

Ostatní osobní výdaje

Na Ostatní osobní výdaje měla Rada ve svém rozpočtu vyčleněny prostředky ve výši 1 497 696 Kč. Z této položky byla hrazena činnost interního auditora, jehož působení ukládá zákon č. 320/2001 Sb., o finanční kontrole, formou dohody je také zajištěna např. archivní činnost, personální a mzdová agenda a činnosti screenerů.

Screeneri jsou osoby se zdravotním postižením, kteří monitorují předvybrané úseky televizního vysílání. Prostředky na jejich platy tvoří cca 40% objemu rozpočtu této položky. V roce 2016 se kromě pravidelného monitoringu zaměřili také na možný výskyt obchodních sdělení během sportovních akcí (zejména Olympijské hry a EURO), kdy z předchozí praxe víme, že zejména sportovní studia u těchto akcí bývají plná umístěných produktů a leckdy nepatřičně zdůrazňovaných. Dále také proběhl velká rešerše sportovních sázkových webů na platformě HbbTV, kde dochází k možnému televiznímu vysílání bez licence.

Ostatní osobní výdaje byly v roce 2016 čerpány částkou 1 545 696 Kč, tj. na 103,2 %. U této položky byly použity nároky z nespotřebovaných výdajů ve výši 48 000 Kč.

Pojistné

Prostředky na povinné pojistné odpovídaly zákonným sazbám povinného pojistného hrazeného zaměstnavatelem. Schválený rozpočet 9 932 091 Kč byl v průběhu roku rozpočtovým opatřením č.13/2016 navýšen o poskytnuté prostředky v částce 48 346 Kč v souvislosti s růstem platů zaměstnanců a státních úředníků. Tyto rozpočtové položky byly čerpány na 94,62%.

Neinvestiční nákupy, neinvestiční transfery a ostatní neinvestiční výdaje

Prostředky rozpočtované na těchto rozpočtových položkách (seskupení položek 51, 53, 54 a 59) sloužily k zabezpečení běžných provozních výdajů Rady. Jejich schválená výše v částce 19 323 098 Kč byla v průběhu roku 2016 změněna jedním rozpočtovým opatřením, které znamenalo navýšení rozpočtu Fondu sociálních a kulturních potřeb o 2 133 Kč. Rozpočet po změnách tak odpovídal částce 19 325 231 Kč. Skutečné čerpání položek bylo v částce 17 585 584 Kč, tj. na 91%. Do čerpání byly zapojeny nároky z nepotřebovaných výdajů v celkové výši 1 223 558,60 Kč.

Ukazatel	Schválený rozpočet	Rozpočet po změnách	Konečný rozpočet	Nároky	Skutečnost 2016	% plnění	Skutečnost 2015	Index 2016/2015
Seskupení položek 51								
Neinvestiční nákupy a související výdaje	19 022 150	18 991 150	20 120 334	1 129 184	17 164 746	90,38%	16 783 661	1,02
seskupení položek 53								
Neinvestiční transfery veřejnoprávním subjektům a mezi peněžními fondy téhož subjektu	260 948	263 081	263 081	0	261 081	99,24%	161 120	1,62
seskupení položek 54								
Neinvestiční transfery obyvatelstvu	40 000	70 000	70 000	0	65 259	93,23%	43 071	1,52
seskupení položek 59								
Ostatní neinvestiční výdaje	0	1 000	95 375	94 375	94 498	9450%	45 221	2,09
Celkem	19 323 098	19 325 231	20 548 790	1 223 559	17 585 584	91,00%	17 033 073	0,93

Tabulka 5: Neinvestiční nákupy, transfery a výdaje kapitoly 372 – RRTV (v Kč).

Seskupení položek 51

Největší část běžných prostředků byla v roce 2016 určena na **pořízení ostatních služeb** (rozpočtová položka 5169), a to ve výši 4 414 484,49 Kč. Sem spadají především náklady na provoz a správu budovy spojené s recepční službou a službou ostrahy (916 750 Kč), náklady spojené s pravidelnými revizními činnostmi zařízení a systémů a služeb administrativní povahy. Dále jsou z této rozpočtové položky hrazeny příspěvky zaměstnavatele na stravování zaměstnanců (830 069 Kč).

Největší položku představovaly náklady na **migraci datových souborů** v souvislosti s nasazením nového systému spisové služby ze stávajícího systému Intranet RRTV do nového systému elektronické spisové služby (1 087 306 Kč).

Dodavatelským způsobem je řešeno také účetnictví Rady (345 843 Kč), pravidelné audity (193 600 Kč) a aktualizace právnických a ekonomických softwarů (199 277 Kč).

Také v roce 2016 Rada využívala řadu **externích služeb**, které jí umožňovaly naplňovat její zákonné povinnosti. Jednalo se především o dodávky monitoringu médií, dodávky analýz mediálních obsahů a analýz vysílání reklamního času u jednotlivých provozovatelů a náklady na jejich zpracování prostřednictvím

speciálních softwarů (978 901 Kč) Dále sem spadají náklady spojené s provozem vlastních monitorovacích stanic (853 600 Kč).

V souvislosti s monitoringem a následnou analýzou programů licencovaných v České republice, které ovšem vysílají mimo její území a tudíž jsou v různých jazykových mutacích, roste také potřeba využívání překladatelských služeb.

V rámci zvyšování úrovně **mediální gramotnosti** provozuje Rada web Děti a média, který slouží jako komunikační platforma pro prezentaci a výměnu odborných názorů v oblasti médií a reklamy a zároveň si klade za cíl nabídnout pomoc a informace rodičům, kteří chtějí eliminovat rizika negativního působení médií na děti. V průběhu roku byla také vypracována studie úrovně mediální gramotnosti populace v ČR. Samostatná studie se potom věnovala ohroženým skupinám (senioři a etnické menšiny), kde byl kladen důraz především na to, zda jsou tito diváci schopni rozeznávat ve vysílání komerční komunikace.

V roce 2016 Rada vynaložila na zvyšování mediální gramotnosti náklady ve výši 1 012 105 Kč.

Další prostředky ve výši 406 741 Kč byly určeny k profesnímu **rozvoji a vzdělávání zaměstnanců** Úřadu a členů Rady. Jednalo se o odborná školení zaměřená na oblasti dotýkající se činnosti Rady (správní řád, reklama, média) a o průběžné jazykové vzdělávání. Ostatní položky provozních výdajů představovaly zejména náklady na:

- výdaje spojené se služebními cestami (2 071 106, 64 Kč)
- elektrickou energii, vodu a paliva (878 557,34 Kč)
- hlasové a datové služby (766 413,90 Kč)
- pořízení drobného dlouhodobého hmotného a nehmotného majetku (760 214,64 Kč)
- výměnu podlahových krytin v sídle RRTV a s tím související činnosti (1 039 612 Kč)
- právní služby (396 653,70 Kč)

Seskupení položek 53

Mimo pravidelného přídělu do Fondu kulturních a sociálních potřeb obsahuje toto seskupení položek i nákup kolků a známek. Rozpočet byl čerpán na 100 %.

Seskupení položek 54

Zde byla využita pouze položka 5424 – Náhrady mezd v době nemoci. V souladu s platnou legislativou byly z této položky rozpočtu placeny náhrady v době nemoci za prvních 14 dní. Rozpočet této položky byl čerpán na 93,23%.

Seskupení položek 59

Zde jsou zahrnuty platby úroků v souvislosti s neoprávněným jednáním správce daně a také převod nevyčerpaných prostředků z účtu vedených mimo ČNB. Položka byla čerpána celkovou částkou 94 498,19 Kč, přičemž na úhradu úroků byly použity nároky z nespotřebovaných výdajů.

6.2 Kapitálové výdaje

Veškeré kapitálové výdaje byly uskutečněny v souladu se schválenou programovou dokumentací a podrobněji budou popsány v následující kapitole.

7. Výdaje vedené v informačním systému programového financování EDS/SMVS

V roce 2016 Rada spravovala i nadále jeden program vedený pod evidenčním číslem 172 010 s názvem „Obnova a rozvoj materiálně technické základny RRTV - od roku 2007“, který byl na základě dopisu Ministerstva financí č.j. MF – 121 532/2013/14-1402 prodloužen až do konce roku 2016, kdy byl ze strany Rady ukončen. Závěrečné vyhodnocení programu proběhne dle harmonogramu v prvním čtvrtletí roku 2017.

Program se skládá ze dvou podprogramů:

Pořízení, obnova a provozování ICT

V roce 2016 představovalo hlavní investiční akci pořízení nového systému elektronické spisové služby.

Původní systém spisové služby - Intranet RRTV byl vyvíjen dle konkrétních potřeb Rady a započal v době, kdy neexistoval žádný standard a zásadní legislativa, které by jeho funkcionality jakkoliv upravovaly. Intranet tak především odrážel konkrétní specifické požadavky související s organizační strukturou a náplní agendy Rady. Nástup elektronizace ve veřejné správě pak následně přinesl nový směr ve vývoji. Stávající procesy v systému spisové služby dostaly elektronickou podobu. Díky tomuto byla Rada jedním z prvních orgánů veřejné moci, který plně využíval možnosti ISDS už v době spuštění. Nicméně každá takováto dílčí úprava si vyžádala vývoj nové funkcionality v Intranetu RRTV, což se postupem času ukázalo být náročné především z časového a finančního hlediska. Navíc stávající dodavatel spisové služby se během doby provozu této spisové služby specializoval na jiný obor svoji činnost a neměl již zájem se na vývoji produktu dále podílet.

Rada tak měla dvě možnosti – i nadále pokračovat ve vývoji Intranetu RRTV pouze s novým dodavatelem, který by převzal stávající systém. Nebo provoz stávajícího systému spisové služby ukončit a na základě vypsání výběrového řízení poptávat hotový softwarový produkt s potřebnou certifikací. Pro druhou variantu hovořila především skutečnost, že další individuální vývoj by přinášel stále vyšší finanční požadavky na zadavatele (kromě samotného vývoje také zvýšené personální náklady) a bylo zde také riziko nefunkčnosti části nebo celého systému spisové služby, pokud by napojení nové aktualizace na stávající systém selhalo.

Veřejná zakázka na nový systém elektronické spisové služby se začala připravovat již v roce 2015 tak, aby další významnou legislativní úpravu – nařízení eIDAS pokryla už nová spisová služba. Termín spuštění nového systému byl následně upraven k datu 1.1.2017, protože z pohledu pravidel a fungování spisové služby není vhodné přecházet na nový systém v průběhu roku.

I druhý realizovaný nákup v rámci tohoto podprogramu souvisel s pořízením nového systému elektronické spisové služby a jednalo se o nákup serveru, na kterém byla následně spisová služba spuštěna.

Reprodukce majetku RRTV

Prostředky z tohoto podprogramu byly použity na zakoupení uměleckých děl do reprezentativních prostor budovy Rady.

7.1 Čerpání prostředků evidovaných v EDS/SMVS

Schválený rozpočet Rady na rok 2016 počítal s celkovými výdaji na programové financování ve výši 1 100 000 Kč. Největší částka byla určena na pořízení nového systému elektronické spisové služby ve výši 1 114 5870 Kč. Protože prostředky na pořízení spisové služby figurovaly již v rozpočtu Rady za rok 2015 a

následně se jejich nevyčerpání promítlo do nároků v roce 2016, byly v rámci tohoto výdaje čerpány nároky ve výši 700 381 Kč.

Rozpočet programu byl v roce 2016 čerpán částkou 1 587 860,67 Kč, tj. na 144,35%. Do čerpání prostředků evidovaných v EDS/SMVS byly v roce 2016 zapojeny nároky z nespotřebovaných výdajů v celkové výši 942 371,67 Kč.

8. Čerpání výdajů v průběhu hodnoceného roku

Čerpání výdajů bylo na většině rozpočtových položek v průběhu roku 2016 rovnoměrné, bez výraznějších výkyvů. Rozdíl mezi 1. a 4. čtvrtletím je způsoben čerpáním prostředků na platy a bude vysvětlen níže.

Položky 5011 a 5013

Nižší čerpání v prvním čtvrtletí roku je ovlivněno převodem prostředků na platy za měsíc prosinec předchozího roku. V průběhu roku se prostředky na platy, s tím i převod přídelu do FKSP, provádí až před výplatním termínem, tedy do 10. dne měsíce následujícího po měsíci, za který jsou platy vypláceny. Výjimku tvoří měsíc prosinec, kdy dochází k převodu prostředků na depozitní účet ve stejném měsíci, za který jsou platy vypláceny. V prvním čtvrtletí roku tak dochází pouze k dvěma převodům prostředků na platy a to za měsíc leden a únor a ve čtvrtém čtvrtletí dochází k převodům prostředků za měsíce září, říjen, listopad a prosinec.

Položka 5021 a 5022

I v tomto případě je rozdíl mezi 1. a 4. čtvrtletím způsoben postupem, jakým jsou prostředky na platy převáděny ke konci roku na depozitní účet.

Položka 5026

Nárok na odchodné vznikl členu Rady, kterému skončil výkonu funkce a zároveň mu nepříslušel plat za výkon téže nebo jiné funkce, v měsíci únoru. Z této rozpočtové položky tak bylo čerpáno pouze v 1. čtvrtletí roku.

Položka 5031 a 5032

Výše povinného pojistného placeného zaměstnavatelem se odvíjí od vyplacených prostředků na platy a ostatní platby za provedenou práci a kopíruje tak čerpání na výše uvedených rozpočtových položkách.

Položka 513*

Čerpání položky 513* jako celku bylo v průběhu roku rovnoměrné. V případě položky 5137N byly čerpány nároky z nespotřebovaných výdajů pouze v 1. čtvrtletí. Jednalo se o úhradu dodávky, která byla vysoutěžena již v roce 2015, nicméně její realizace proběhla až počátkem následujícího roku. Vyšší čerpání položky 5137 v druhé polovině roku bylo způsobeno probíhající výměnou podlahových krytin v sídle Rady.

Položka 514*

Čerpání této položky závisí na termínech konání zahraničních služebních cest, pro které je třeba vybrat z banky valuty. Bližší podrobnosti k mezinárodním aktivitám Rady jsou popsány v kapitole

Položka 515*

Náklady za energie jsou vynakládány na základě předepsaných zálohových plateb. Čerpání na těchto položkách je rovnoměrné.

Položka 516*

Vyšší čerpání rozpočtové položky ve druhé polovině je ovlivněno zejména platbami za vypracování studie v rámci podpory a rozvoje mediální gramotnosti. Ve 4. čtvrtletí také proběhla migrace dat do nového systému spisové služby, který byl spuštěn k začátku nového roku.

Položka 517*

Čerpání položky 517* nejvíce ovlivnily termíny konání tuzemských a zahraničních pracovních cest a s nimi spojeného vyúčtování. Do druhé poloviny roku také spadají práce spojené s již zmiňovanou výměnou podlahových krytin. U položky 5172N byly v 1. čtvrtletí roku zapojeny nároky z nespotřebovaných výdajů. Opět se jednalo o úhradu dodávky, která byla realizována v roce 2015, nicméně faktura z přelomu roku byla hrazena až v roce následujícím.

Položka 519*

Z této položky jsou hrazeny náklady řízení v případě prohraných soudních sporů, rovnoměrnost čerpání tedy nelze zajistit.

Položka 53*

Prostředky do FKSP jsou přidělovány pravidelně. Rozdíl mezi čerpáním v 1. a 4. čtvrtletí je vysvětlen výše.

Položka 5424

Z této položky jsou vyplaceny náhrady zaměstnancům za prvních 14 dnů pracovní neschopnosti, pravidelnost těchto výdajů Rada nemohla nijak ovlivnit.

Položka 5909

Odsud byly hrazeny úroky z neoprávněného jednání správce daně. I jejich výši a pravidelné čerpání není Rada schopna dopředu předvídat a ovlivnit.

Položka 6***

Čerpání investičních výdajů je podrobně okomentováno v kapitole 7. V prvním čtvrtletí vznikla potřeba pořízení nového serveru v souvislosti s nákupem nového systému spisové služby. Hlavní investicí roku 2016 však bylo pořízení nového systému spisové služby. Výběrové řízení proběhlo na začátku roku 2016, úhrada však byla provedena až po akceptování systému ve zkušebním provozu, tj. v posledním čtvrtletí roku. U této rozpočtové položky byly zároveň použity nároky z nespotřebovaných výdajů.

Položka	1Q	%	2Q	%	3Q	%	4Q	%	Celkem
5011	199 861,00	16,05%	315 439,00	25,33%	314 318,00	25,24%	415 586,00	33,37%	1 245 204,00
5011N	-	0,00%	-	0,00%	-	0,00%	7 000,00	100,00%	7 000,00
5 013	2 376 214,00	14,89%	3 861 091,00	24,19%	4 040 850,00	25,32%	5 681 970,00	35,60%	15 960 125,00
5 021	201 165,00	13,43%	403 710,00	26,96%	372 700,00	24,88%	520 121,00	34,73%	1 497 696,00
5021 N	-	0,00%	-	0,00%	-	0,00%	48 000,00	100,00%	48 000,00
5 022	1 643 800,00	16,67%	2 465 700,00	25,00%	2 465 700,00	25,00%	3 287 600,00	33,33%	9 862 800,00
5026N	307 000,00	100,00%	-	0,00%	-	0,00%	-	0,00%	307 000,00
5 031	1 063 123,00	15,31%	1 688 647,00	24,32%	1 753 980,00	25,26%	2 436 856,00	35,10%	6 942 606,00
5 032	382 546,00	15,30%	607 911,00	24,31%	631 433,00	25,25%	878 761,00	35,14%	2 500 651,00
50**	6 173 709,00	16,09%	9 342 498,00	24,35%	9 578 981,00	24,96%	13 275 894,00	34,60%	38 371 082,000
5 136	36 600,00	31,64%	11 878,00	10,27%	24 123,00	20,85%	43 074,00	37,24%	115 675,00
5 137	40 993,59	5,39%	181 790,74	23,91%	255 282,59	33,58%	282 147,72	37,11%	760 214,64
5137N	656 267,70	100,00%	-	0,00%	-	0,00%	-	0,00%	656 267,70
5 139	103 146,42	7,32%	379 837,59	26,94%	515 193,95	36,54%	411 670,02	29,20%	1 409 847,98
5139N	4 846,30	100,00%	-	0,00%	-	0,00%	-	0,00%	4 846,30

513*	841 854,01	28,57%	573 506,33	19,46%	794 599,54	26,96%	736 891,74	25,01%	2 946 851,620
5 142	5 731,92	22,56%	14 269,24	56,15%	4 756,33	18,72%	655,20	2,58%	25 412,690
5 151	12 600,00	21,19%	18 879,00	31,75%	13 990,00	23,53%	13 990,00	23,53%	59 459,00
5 152	4 749,00	25,00%	4 749,00	25,00%	4 749,00	25,00%	4 749,00	25,00%	18 996,00
5 153	73 700,00	28,10%	29 980,00	11,43%	79 300,00	30,23%	79 300,00	30,23%	262 280,00
5 154	113 121,00	24,88%	110 714,00	24,35%	116 366,00	25,60%	114 419,00	25,17%	454 620,00
5 156	22 571,30	27,13%	19 704,33	23,68%	16 875,12	20,28%	24 051,59	28,91%	83 202,34
515*	226 741,30	25,81%	184 026,33	20,95%	231 280,12	26,32%	236 509,59	26,92%	878 557,340
5 161	25 059,00	74,42%	-	0,00%	5 000,00	14,85%	3 612,00	10,73%	33 671,00
5 162	197 940,05	25,83%	193 594,98	25,26%	187 421,94	24,45%	187 456,93	24,46%	766 413,90
5 163	798,25	0,85%	49 435,30	52,80%	30 647,59	32,73%	12 751,51	13,62%	93 632,65
5 164	65 442,64	21,17%	104 383,26	33,77%	63 644,64	20,59%	75 644,64	24,47%	309 115,18
5 166	262 800,00	14,01%	117 600,00	6,27%	696 513,30	37,13%	798 975,40	42,59%	1 875 888,70
5 167	73 973,58	18,19%	122 601,14	30,14%	141 490,33	34,79%	68 675,50	16,88%	406 740,55
5 168	428 767,00	24,19%	426 888,00	24,08%	422 069,00	23,81%	495 057,00	27,93%	1 772 781,00
5 169	693 093,31	15,70%	905 743,28	20,52%	782 085,77	17,72%	2 033 562,13	46,07%	4 414 484,49
516*	1 747 873,83	18,07%	1 920 245,96	19,85%	2 328 872,57	24,08%	3 675 735,11	38,00%	9 672 727,470
5 171	9 109,48	1,60%	52 993,71	9,34%	233 507,50	41,14%	271 985,20	47,92%	567 595,89
5171N	-	0,00%	23 430,00	100,00%	-	0,00%	-	0,00%	23 430,00
5 172	48 928,94	24,71%	104 059,60	52,55%	-	0,00%	45 030,00	22,74%	198 018,54
5172N	209 417,60	100,00%	-	0,00%	-	0,00%	-	0,00%	209 417,60
5 173	370 870,99	17,91%	766 076,95	36,99%	376 081,96	18,16%	558 076,74	26,95%	2 071 106,64
5 175	55 072,48	21,18%	89 868,58	34,56%	54 014,00	20,77%	61 072,77	23,49%	260 027,83
5 176	8 723,00	13,86%	39 430,96	62,65%	4 114,00	6,54%	10 670,18	16,95%	62 938,14
5 179	275,74	15,07%	1 297,00	70,88%	-	0,00%	257,00	14,05%	1 829,74
517*	702 398,23	20,69%	1 077 156,80	31,73%	667 717,46	19,67%	947 091,89	27,90%	3 394 364,380
5 191	-	0,00%	1 000,00	100,00%	-	0,00%	-	0,00%	1 000,00
5192N	9 114,00	3,89%	145 626,00	62,17%	33 456,00	14,28%	46 026,00	19,65%	234 222,00
5 194	3 158,00	27,20%	1 124,00	9,68%	4 937,00	42,52%	2 391,00	20,59%	11 610,00
519*	12 272,00	4,97%	147 750,00	59,86%	38 393,00	15,55%	48 417,00	19,62%	246 832,000
5 342	38 389,75	14,88%	63 411,38	24,57%	65 694,89	25,46%	90 584,98	35,10%	258 081,00
5 363	3 000,00	100,00%	-	0,00%	-	0,00%	-	0,00%	3 000,00
53**	41 389,75	15,85%	63 411,38	24,29%	65 694,89	25,16%	90 584,98	34,70%	261 081,000
5 424	16 241,00	24,89%	24 895,00	38,15%	17 491,00	26,80%	6 632,00	10,16%	65 259,00
5 909	-	0,00%	-	0,00%	-	0,00%	123,19	100,00%	123,19
5 909	33 823,00	35,84%	43 743,00	46,35%	16 809,00	17,81%	-	0,00%	94 375,00
5***	50 064,00	31,34%	68 638,00	42,96%	34 300,00	21,47%	6 755,19	4,23%	159 757,190
6 111	-	0,00%	-	0,00%	-	0,00%	445 489,00	100,00%	445 489,00
6111N	-	0,00%	-	0,00%	-	0,00%	700 381,00	100,00%	700 381,00
6 125	-	0,00%	200 000,00	100,00%	-	0,00%	-	0,00%	200 000,00
6125N	-	0,00%	7 910,67	100,00%	-	0,00%	-	0,00%	7 910,67
6 127	-	0,00%	-	0,00%	-	0,00%	234 080,00	100,00%	234 080,00
6***	-	0,00%	207 910,67	13,09%	-	0,00%	1 379 950,00	86,91%	1 587 860,670
Celkem	9 802 034,04	17,03%	13 599 412,71	23,63%	13 744 594,91	23,89%	20 398 484,70	35,45%	57 544 526,360

Tabulka 6: Čerpání kapitoly 372 – RRTV (v Kč)

9. Mezinárodní aktivity Rady

Rok 2016 byl plně ve znamení diskuzí na téma nové mediální legislativy; na evropské úrovni byla dokončena příprava novely Směrnice o audiovizuálních mediálních službách, kterou připravovala Evropská komise; na národní úrovni se revize odehrávala v díkci ministerstva kultury, v jehož pracovní skupině zasedali taktéž zástupci Rady. Velkou část materiálů nicméně dodala právě Rada pro rozhlasové a televizní vysílání, jelikož je součástí High Level Group při Evropské komisi (ERGA), což je poradní orgán EK.

V roce 2016 vykonali členové Rady pro rozhlasové a televizní vysílání celkem 7 zahraničních služebních cest. Jednalo se především o účast na pracovních setkáních, konferencích, workshopech a seminářích EU.

Nejvýznamnějšími konferencemi z hlediska odborného přínosu jsou již tradičně konference Evropské platformy regulačních orgánů (EPRA). V roce 2016 se jednalo o účast na zasedáních v Barceloně a v Jerevanu.

Pracovní setkání v Barceloně si kladlo za cíl sumarizovat a vyhodnotit výstupy Světové radiokomunikační konference zaměřené na pásmo 700 MHz (WRC-15). Nejnovější vnitrostátní a nadnárodní politické reakce na rostoucí potřeby spektra poskytovatelů mobilních internetových služeb ukazují, že je ta pravá chvíle na diskuzi o budoucnosti digitálního pozemního vysílání a to především v souvislosti s výhodami a udržitelností bezplatného televizního vysílání v EU. Očekává se, že Rada pro dopravu, telekomunikace a energetiku (TTE) Rady Evropy přijme stanovisko k návrhu rozhodnutí, týkajícího se používání pásma ultra krátkých vln (UHF) 470-790 MHz. Rozhodnutí, které navrhla Evropská komise v únoru 2016, otevírá cestu pro přidělení pásma 700 MHz (694-790 MHz) pro bezdrátové širokopásmové služby a to do 30. června 2020. Spodní část pásma UHF (470-694 MHz) zůstane dostupná pro terestrické vysílání, včetně volně dostupného televizního vysílání, alespoň do roku 2030. Globální dohoda, dosažená na konferenci WRC-15, naopak stanoví, že ve spodní části UHF se neplánuje žádná změna minimálně v nejbližších třech letech. Přezkum přidělení v rámci celého pásma k posouzení rovnováhy mezi mobilními službami a vysíláním je plánován na rok 2023. Na národní úrovni se přidělování a užívání spektra v jednotlivých zemích (členové EPRA) značně liší. Totéž platí pro skupinu zemí, které již dokončily přechod na digitální vysílání. Jaký je současný stav? Pouze několik zemí dokončilo své přípravy tzv. Digitální dividendy II (DD). Některé země započaly přechod s pomocí moderního a efektivnějšího využití spektra v oblasti vysílání za užití nových kódovacích standardů (DVBT-2, MPEG-4(HD), HEVC 265); jiné země jsou stále ve fázi přípravy plánů a postupů. Země s vysokou penetrací zemské digitální televize obvykle potřebují provést rozsáhlé přípravy, na nichž se podílí velký počet zúčastněných stran, přičemž je nutné zapojit širokou veřejnost a připravit ji pro další switchover.

Podzimní zasedání EPRA v Jerevanu se věnovalo tématu v obecnější rovině, především se hovořilo o důležitosti a udržitelnosti konceptu free-to-air (FTA) televizního vysílání v éře internetu a případné roli regulačních orgánů. Podle databáze Mavise je v současné době v Evropě k dispozici zdarma kolem 870 stanic (satelit) a 600 stanic (DTT), přičemž nejčastěji domácnosti přijímají FTA vysílání skrze DTT (28 %). Divácký trh je relativně koncentrovaný, což dokládají data – v průměru mají v evropských zemích dvě nejsilnější mediální skupiny 51 % podíl sledovanosti, 3 největší 64 % podíl na sledovanosti. To se samozřejmě liší v jednotlivých zemích, kdy např. v Estonsku mají 3 nejsilnější mediální skupiny 54 % podíl sledovanosti, v České republice je to až 82 %. Nicméně lineární vysílání stagnuje a nadále pokračuje fragmentace publik, kdy trend poklesu sledovanosti pokračuje - podíl sledovanosti 4 největších televizních stanic ve většině evropských zemí klesá; např. v ČR je to za poslední čtyři roky o 12 %. V rychle se měnícím mediálním prostředí je již delší dobu zpochybňována budoucnost FTA vysílání. Zavedení nových technologií (satelit, kabel, internet) dalo alternativu k pozemnímu vysílání. Nedávné technologické inovace přispěly k tomu, že tradiční lineární FTA vysílání musí soutěžit nejen s provozovateli placených televizních kanálů,

ale také s poskytovateli OTT služeb (které umožňují dodávku videa, audia přes internet bez spolupráce s jinými operátory či poskytovateli internetových služeb). Obchodní strategie se tomu přizpůsobují. Reakcí na nové trendy je fakt, že mnoho tradičních provozovatelů rozšiřuje svoji nabídku o satelitní a internetové vysílání. Někteří provozovatelé si osvojili hybridní model za užití OTT služeb. Dalším důležitým faktorem je všeobecný pokles příjmů z reklamy, ačkoliv tento negativní trend se netýká zdaleka všech média typů: například příjmy z reklamy na internetu v letech 2010 – 2014 rostly; také digitální nabídka audiovizuálních služeb zaujala pozornost inzerentů. Digitální platformy přitahují stále větší počet uživatelů, navíc digitální nabídka je typicky tematická, takže obchodní sdělení mohou být šitá na míru jednotlivým uživatelům. Také je nutné vzít v úvahu fakt, že současný evropský regulační rámec nepostihuje platformy pro sdílení videí (nespadají pod směrnici AVMS), ty tedy nemají žádnou povinnost investovat do původní tvorby a nepřispívají tak žádnými finančními prostředky do stávajícího mediálního ekosystému, byť tyto platformy generují velké zisky.

Velkým tématem je na evropské scéně ochrana dětí a mladistvých před nevhodným obsahem. Česká Rada je pravidelně konfrontována s dotazy, především v rámci uskupení CERF (Středoevropské fórum regulátorů), proč Česká republika dosud nezavedla povinnost značení přístupnosti pořadů pro jednotlivé věkové kategorie dětí (tzv. labelling). Letošní setkání Středoevropského fóra regulátorů se věnovalo výhradně této tematice. Během roku 2015 jednotlivé státy zpracovaly materiál mapující jejich systém ochrany (legislativní úprava) a systém označování pořadů, který byl následně zpracován, přičemž výstupem byla komparativní studie, kterou Rada použila při diskuzích o možnosti zavedení takového systému i v ČR. Hlavní důraz byl při letošním setkání kladen na praktické ukázky demonstrující daný systém označování; v případě české Rady to pak byl materiál dokazující, že ochranu dětí a mladistvých před nevhodným obsahem bere Rada vážně navzdory absenci labellingu.

Velmi významná jsou setkání ERGA (European Regulators Group for Audiovisual Media Services - skupina na vysoké úrovni), která je poradním orgánem Evropské komise. Samotná práce je rozdělena mezi jednotlivé pracovní skupiny, které mají svá pravidelná setkání, přičemž výsledky z pracovních skupin a výstupy celé ERGA jsou schvalovány na hlavních plenárních zasedáních; v roce 2016 se uskutečnila dvě plenární zasedání. Základními body na programu jednání byly návrh Prohlášení ERGA k nezávislosti národních regulačních orgánů, Prohlášení k nutnosti zachování nezávislých médií a Prohlášení o alarmujícím vývoji ve vztahu k nezávislému a účinnému fungování regulačních orgánů v oblasti audiovizuace (případ Chorvatska a Polska); dále to bylo Stanovisko ERGA k návrhům Směrnice o audiovizuálních mediálních službách a prezentace výsledků jednotlivých pracovních skupin. Zástupce Rady se účastnil setkání pracovní skupiny pro teritoriální jurisdikci, jejíž práce pokračovala i v roce 2016. Tato pracovní skupina je zaměřena na územní působnost Směrnice AVMS a v rámci její plánované revize zejména na přezkoumání fungování principu země původu v praxi. Jedná se zejména o určování jurisdikčních kritérií podle čl. 2, 3 a 4 směrnice a problematiku regulace televizního vysílání, které je primárně z jednoho členského státu směřováno na území dalších členských států. Zástupce Rady se taktéž účastnil setkání pracovní skupiny k revizi směrnice o AVMS. Klíčová témata se týkala rozsahu působnosti směrnice, platformy pro sdílení videonahrávek, obchodních sdělení, povinností souvisejících s evropskými díly, ochrany dětí a nezletilých a místní příslušnosti.

Zástupce RRTV se nadále účastní i jednání tzv. Contact Committee, tato setkání mají povětšinou instruktážní charakter a účast na nich je pro členy EU nezbytná.

Zahraniční cesty plní nezastupitelnou roli při získávání nových poznatků a praktických regulačních dovedností. Výměna zkušeností mezi regulátory šetří čas a prostředky tím, že eliminuje možné chyby, kterých se lze dopustit v praxi při aplikaci nových zákonných norem. Účast na jednáních institucí EU usnadňuje orientaci v evropských právních předpisech a je vodítkem pro jejich správné použití. Znalost evropského kontextu významně urychluje a usnadňuje rozhodovací procesy Rady.

10. Přehled zálohových plateb

Na účtu 314 byly k 31. 12. 2016 evidovány krátkodobé poskytnuté zálohy v celkové výši 351 575 Kč. Ve všech případech se jednalo o zálohy poskytnuté v souladu s § 49 odst. 2 zákona č. 218/2000 Sb., o rozpočtových pravidlech a změně některých souvisejících zákonů.

Druh zálohy	Částka v Kč
Plyn	282 100
Vodné a stočné	56 170
Elektrická energie	5 241
Předplatné novin a časopisů	8 064
Celkem	351 575

11. Hodnocení nákladovosti, efektivnosti a účelnosti vynakládání výdajů kapitoly

Ukazatele nákladovosti a efektivnosti jsou posuzovány v přepočtu na jednoho zaměstnance tak, aby byla zajištěna srovnatelnost pro porovnávaná období. Pro účely srovnání jsou použity skutečně realizované příjmy a výdaje v daném roce.

Nákladovost běžných výdajů má za poslední roky konstantní vývoj bez výraznějších výkyvů. Lze konstatovat, že náklady na běžný provoz Rady jsou ustálené, mají pravidelný charakter a nedochází zde k žádným mimořádným událostem, které by znamenaly jejich nárůst. Při vynaložení prostředků státního rozpočtu je vždy posuzován jejich přínos pro činnosti a fungování Rady s ohledem na dostupné finanční prostředky. Rada se snaží své výdaje čerpat hospodárně a při veřejných soutěžích dbá na dodržení pravidla transparentnosti a nediskriminace a rovného zacházení.

V případě ukazatele nákladovosti celkových výdajů je nárůst o 5% způsoben vyššími náklady na platy ústavních činitelů, zaměstnanců v pracovním poměru i státních úředníků.

Výrazný propad ukazatele efektivnosti je způsobem především poklesem v oblasti realizovaných nedaňových příjmů. V této souvislosti je třeba zmínit, že hlavním posláním Rady je regulace a dohled, a výběr rozpočtových příjmů je pouze vedlejším efektem této činnosti. Rada nemůže ovlivnit zájem subjektů o udělení či prodloužení licence, stejně tak není schopna dopředu předvídat, kolik provozovatelů poruší zákonná ustanovení a bude jim uložena sankce podle vysílacího zákona. Ukazatel efektivnosti je tak třeba posuzovat v těchto souvislostech. Z daného ukazatele také není na první pohled patrné, že dosažené příjmy se dlouhodobě pohybují nad příjmy stanovenými rozpočtem.

Základní ukazatele	2012	2013	2014	2015	2016
Příjmy celkem	8 903,40	13 230,2	8 353,5	11 857,90	7 003,19
Výdaje celkem	52 388,50	52 356,7	53 530,1	55 788,50	57 544,53
Z toho:					
běžné výdaje (bez mzdových výdajů)	20 774,20	17 979,3	18 824,8	17 033,10	17 585,58
Průměrný přepočtený počet zaměstnanců ³	49	50	54	54	53

Tabulka 7: Základní ukazatele RRTV za období 2012-2016 (tis. Kč)

Nákladovost (tis. Kč)	2012	2013	2014	2015	2016
Výdaje na 1 zaměstnance	1 069,20	1 047,1	991,3	1 033,12	1 085,75
Běžné výdaje na 1 zaměstnance	424	359,6	348,6	315,43	331,80

Tabulka 8: Ukazatel nákladovosti RRTV za období 2012-2016 (tis. Kč)

Efektivnost (tis. Kč)	2012	2013	2014	2015	2016
Příjmy na 1 Kč celkových výdajů	0,17	0,25	0,16	0,21	0,12
Příjmy v přepočtu na jednoho zaměstnance	181,7	264,6	154,7	219,59	132,14

Tabulka 9: Ukazatel efektivnosti RRTV za období 2012-2016 (tis. Kč)

³ Zaměstnanci jsou míněni státní zaměstnanci, zaměstnanci podle zákoníku práce a členové Rady

12. Přehled provedených kontrol v roce 2016

V roce 2016 proběhly v Radě interní kontroly provedené interním auditorem.

Interní audit

Rada z důvodu nízkého počtu funkčních míst nemá personální kapacity na zřízení samostatného útvaru interního auditu a tak zaměstnává interního auditora formou dohody o pracovní činnosti. Jmenování interního auditora bylo v souladu s ustanovením § 29 odst. 2 písm. b) zákona č. 320/2001 Sb., o finanční kontrole, odsouhlaseno ministrem financí dopisem č.j. MF – 75 775/2013/17 ze dne 8. srpna 2013. Interní auditor je členem Českého institutu interních auditů.

V roce 2016 byly v rámci vnitřního kontrolního systému provedeny celkem 2 interní audity, a to 1 interní audit systému ve smyslu ustanovení § 28 odst. 4 písm. b) zákona č. 320/2001 Sb., o finanční kontrole ve veřejné správě (dále též „ZFK“), který prověřil a hodnotil systém zajištění správy veřejných prostředků:

- zajištění pokladní služby – prověření nastavení a dodržování provozních postupů pokladní služby;

a 1 interní audit výkonu ve smyslu ustanovení § 28 odst. 4 písm. c) ZFK, který ověřil výběrovým způsobem hospodárnost, efektivnost a účelnost operací i přiměřenost a účinnost vnitřního kontrolního systému:

- analýza rizik – ověření přiměřenosti a účinnosti vnitřního kontrolního systému a příslušných ochranných opatření.

Interní audity probíhaly v souladu s vnitřními směrnicemi Rady.

Roční plán interních auditů vychází z analýzy rizik. Interní auditor průběžně v rámci vykonávaných zakázek identifikuje a hodnotí rizika za účelem zlepšování účinnosti řízení rizik.

Rada každoročně také zajišťuje provedení auditu své účetní závěrky před jejím schválením.

Externí kontrola

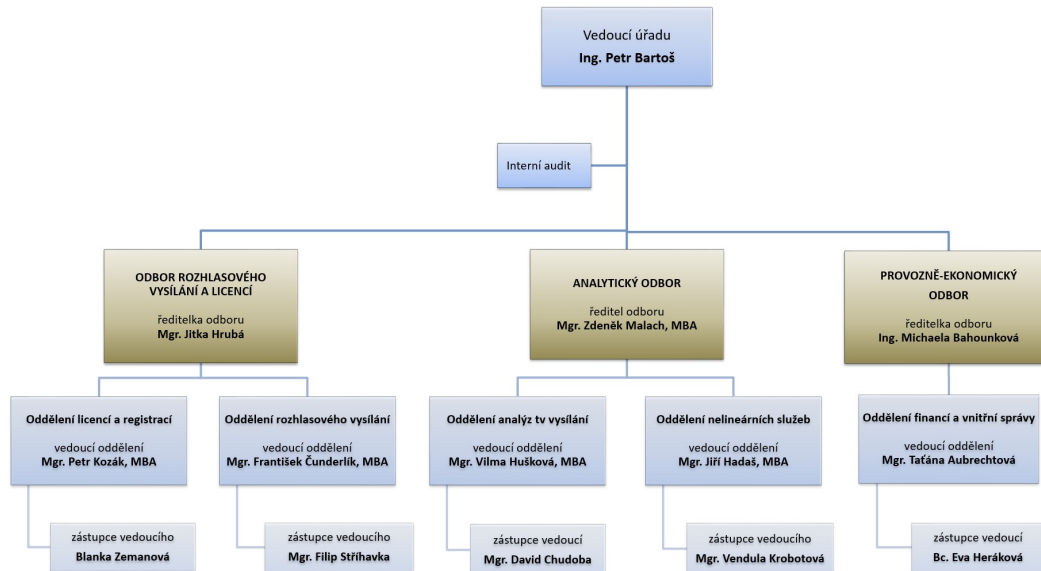
V roce 2016 se uskutečnila také kontrola Pražské správy sociálního zabezpečení dle ustanovení § 6 odst. 4 písm. o), § 12, § 13 a § 15 zákona č. 582/1991 Sb. ve znění pozdějších předpisů a ustanovením § 84 odst. 2 písm. i), § 89, § 90 a § 91 zákona č. 187/2006 Sb. Předmětem kontroly bylo plnění povinností v nemocenském pojištění, v důchodovém pojištění a při odvodu pojistného na sociální zabezpečení a příspěvku na státní politiku zaměstnanosti. Závěr kontroly zněl bez závad.

13. Závěr

V roce 2016 Rada hospodařila s rozpočtovými prostředky v souladu se zákonem č. 218/2000 Sb. Prostředky státního rozpočtu, které byly Radě pro rok 2016 poskytnuty, se snažila čerpat hospodárně a využívat je podstatnou měrou k zlepšování a rozšiřování svých činností.

Přidělené rozpočtové prostředky Rada využila na zajišťování úkolů vyplývajících z ustanovení vysílacího zákona. Snažila se vykonávat tyto činnosti v rámci svých kapacitních a finančních možností s důrazem na efektivní, hospodárné a účelné využití.

Příloha č. 1 – Organizační struktura Úřadu Rady



B TABULKOVÁ ČÁST

Tabulka č. 1 Bilance příjmů a výdajů státního rozpočtu v druhovém členění rozpočtové skladby

Tabulka č. 2 Plnění závazných ukazatelů státního rozpočtu

Tabulka č. 3. Rozbor zaměstnanosti a čerpání mzdových prostředků

Tabulka č. 7 Výdaje účelově určené na programové financování