



**RADA  
PRO ROZHLASOVÉ A TELEVIZNÍ  
VYSÍLÁNÍ**

Rada pro rozhlasové a televizní vysílání

Škrétkova 44/6, 120 00 Praha 2

Tel.: + 420 274 813 830 / Fax: + 420 274 810 885 / e-mail: info@rrtv.cz  
www.rrtv.cz

**CET 21 spol. s r.o.**

Kříženeckého nám. 1078/5

152 00 Praha 5

Česká republika

**AK Kroupa Vladimír JUDr. - CET 21  
spol. s r.o.**

Zavadilova 1925/15

16000 Praha 6

Česká republika

**Sp. zn./Ident.: 2012/165/LOJ/CET**

**Č.j.: LOJ/2832/2012**

**Zasedání Rady č. 14 - 2012 / poř.č.: 40**

Rada pro rozhlasové a televizní vysílání (dále jen Rada) v rámci své působnosti dané § 5 písm. f) a v souladu s § 60 odst. 3 písm. d) zákona č. 231/2001 Sb., o provozování rozhlasového a televizního vysílání, v platném znění (dále jen zákon č. 231/2001 Sb.) a § 67 odst. 1 zákona č. 500/2004 Sb., správního řádu, v platném znění (dále jen zákon č. 500/2004 Sb.) vydala toto

**r o z h o d n u t í :**

Rada ukládá provozovateli, CET 21 spol. s r.o., se sídlem Kříženeckého nám. 1078/5, Praha 5, PSČ: 152 00, pokutu ve výši 150 000,- Kč, pro porušení ustanovení § 32 odst. 1 písm. g) zákona č. 231/2001 Sb., které stanovuje povinnost nezařazovat v době od 06:00 hodin do 22:00 hodin pořady a upoutávky, které by mohly ohrozit fyzický, psychický nebo mravní vývoj dětí a mladistvých. Provozovatel se porušení zákonné povinnosti dopustil odvysíláním pořadu Kriminálka New York IV (15) dne 2. února 2012 v 17:35 hodin na programu NOVA, který obsahuje naturalistické explicitní záběry obětí násilí a zvláštního zacházení s nimi, pocházející z kriminalistického vyšetřování a vymykající se svým charakterem situacím, jejichž sledování neprofesionály je obecně akceptováno, které byly vytrženy z kontextu tím, že divákům byl prezentován jen statický výsledek násilí odtržený od zruďného průběhu násilí a utrpení obětí. Záběry proto mohly způsobit zejména dětským divákům psychický otřes, a zejména u dětí nízkého věku přispět ke snížení jejich citlivosti při vnímání násilí, negativně ovlivnit jejich psychiku nebo povzbudit jejich vlastní agresi. Závadný charakter měl zejména vizuální obsah scén v časech počítaných od začátku pořadu: (3:45-3:58) Mrtvá byla zavražděna velkým nožem, který trčel z temene hlavy mrtvoly. Kromě polocelkových záběrů je hlava mrtvé ukázána zblízka na sérii statických snímků evokujících kriminalistické fotografování oběti a jejího ohledávání v pitevně (13:20-13:56) Policejní patolog v pitevně zkoumá na mrtvole ženy, jak vypadala před plastickými operacemi. Scéna je zpracována s využitím stříhu, který práci policejního patologa posouvá po skocích vpřed. Patolog nejprve vyměřuje na obličej mrtvé ženy místa pro budoucí řezy. Dva krátké záběry pak ve zkratce ukazují dvě fáze oddělování a odrolování měkkých tkání hlavy od temene přes čelo, aby se odhalila lebka pod nimi. Další stříh posouvá scénu do fáze, kdy mrtvola leží s obnaženou částí lebky na pitevním stole a patolog ji zkoumá pohledem, po dalších střížích cosi na lebce měří, pak vyjímá z obličejové části lebky implantáty. (5:32-6:05), kdy je vidět velký nůž trčící z temene hlavy oběti, a scéna nálezu mrtvoly muže (30:04-30:41) momenty scény nálezu mrtvoly plastického chirurga, kterého vražedkyně zlikvidovala,

když ho už nepotřebovala, a mrtvole místo oka naaranžovala malou kameru, aby mohla sledovat policii, až mrtvolu objeví. Kriminalista pak kameru z hlavy vytáhne a přeruší přírodní kabel. Popsané scény mohou ohrozit psychický vývoj dětí a mladistvých, a to následujícím způsobem: Dětský divák je konfrontován s pohledy, které jsou v reálném životě určeny jen očím kriminalistů, tedy odborníků speciálně trénovaných na vyšetřování zločinu, a zcela se vymykají možné životní zkušenosti dětí. Záběry obětí jsou inscenované, avšak v rovině obrazového vjemu je v tomto případě rozdíl mezi realitou a fikcí zcela setřen, neboť obsah záběrů působí hyperrealisticky. Vnímání rozdílu mezi realitou a fikcí je u dětí oslabeno, protože jim chybí životní zkušenost a odstup dospělých. Daný typ záběrů, které byly zaznamenány v posuzovaném pořadu, patří k základním ozvláštňujícím znakům seriálu v kontextu produkce kriminálních seriálů. Záběry na těla obětí evokují pátravý pohled kriminalisty nebo kriminalistickou dokumentární fotografii, a překonávají tak zjevně a programově hranici voyeurismu. Co je u kriminalisty součástí profese, může být u neoborníka projevem abnormality. Dětská diváci si na rozdíl od dospělých teprve vytvářejí etická a hodnotová měřítká a mohou je mít pod dojmy takovýchto obsahů, kterým jsou na televizní obrazovce vystaveni, posunutá nežádoucím směrem. Tato měřítká se nevytvářejí pouze na základě reality, ale nepochybně se na nich podílí i virtuální realita prezentovaná médií, a je znovu nutné zdůraznit, že z vizuálního hlediska v daném případě nebylo rozdílu mezi zaznamenanými záběry ve hraném pořadu, a případnými reálnými záběry podobného obsahu. Dítě může vnímat typ záběrů, které byly výše popsány, daleko více než dospělí jako etalon toho, co je přiměřené pozorovat, co není tabuizované apod. a tuto zkušenost si ve svém vědomí odnést do dalšího života. Vystavení dítěte popsáním záběrů tak mohlo přispět k jeho rezistentnosti k pohledu na mrtvá těla a zvláštní nakládání s nimi, což není schopnost, která by mohla být u dětí považována za normální. Zatímco pro kriminalistu je z profesionálního hlediska nepodstatné působení výjevů, se kterými se při své práci setká, stejné výjevy na neprofesionála mohou působit hrůzně – právě tuto schopnost měly vzhledem ke svému zpracování rozebírané výjevy v posuzovaném pořadu. Prohlížení mrtvých zblízka a zasahování do mrtvých těl, které předmětný pořad prezentovalo, je mimo profesionální sféru společenským tabu, které pořad programově porušoval. V citlivých divácích mohou výše popisované výjevy vyvolávat hrůzu a úzkost a způsobit jim psychický otřes. Děti mohly být tedy hyperrealistickými záběry mrtvol, nerozlišitelnými od reality, a zvláštního nakládání s nimi nejen bezprostředně psychicky otřeseny, ale tyto záběry u nich mohly také přispět ke snížení jejich citlivosti při vnímání násilí, a tím k poškození jejich mravního a psychického vývoje.

Pokuta je splatná ve lhůtě 30 dnů ode dne právní moci tohoto rozhodnutí na účet č. 3754-19223001/0710, vedený u České národní banky, variabilní symbol 2012165.

Účastníkovi řízení se ukládá povinnost nahradit náklady řízení paušální částkou 1 000,- Kč podle § 79 odst. 5 zákona č. 500/2004 Sb., správního řádu, a § 6 odst. 1 vyhlášky č. 50/2005 Sb. na účet č. 3711-19223001/0710, vedený u České národní banky, variabilní symbol 2012165. Náhrada nákladů řízení je splatná do pěti pracovních dnů ode dne doručení tohoto rozhodnutí.

#### Odůvodnění:

Na základě divácké stížnosti Rada zjistila, že dne 2. února 2012 od 17:35 hod. na programu Nova byl odvysílán pořad Kriminálka New York IV (15), přičemž byl tento podroben analýze.

*Podle ustanovení § 32 odst. 1 písm. g) zákona č. 231/2001 Sb. je provozovatel vysílání povinen nezařazovat v době od 06.00 hodin do 22.00 hodin pořady a upoutávky, které by mohly ohrozit fyzický, psychický nebo mravní vývoj dětí a mladistvých; tato povinnost se na provozovatele vysílání nevztahuje, je-li vysílání koncovému uživateli dostupné na základě písemné smlouvy uzavřené s osobou starší 18 let a je k němu poskytnuto technické opatření, které této osobě umožňuje omezit přístup k vysílání dětem a mladistvým.*

Provozovatel CET 21 spol. s r. o. nesplňuje podmínku poskytnutí technického opatření, které by dětem omezovalo přístup k vysílání programu Nova, proto je tento provozovatel povinen nezařazovat mezi 6. a 22. hodinou na tomto programu pořady a upoutávky, které by mohly ohrozit fyzický, psychický nebo mravní vývoj dětí a mladistvých

### **Popis pořadu:**

*Jedná se o díl kriminálního seriálu zaměřeného na líčení forenzních vyšetřovacích metod. V tomto dílu kriminalisté vyšetřují případ profesionální nájemné vražedkyně, která chtěla zabránit svému vypátrání tím, že nechala plastickými operacemi, které provedl její komplic, změnit podobu své vězněné oběti tak, aby vypadala jako ona sama. Pak ji zabila a policie se měla domnívat, že pachatelka nájemných vražd, jejíž podoba byla policii známá, už nežije.*

#### Scéna nálezu mrtvoly na místě činu (3:45-3:58)

*Mrtvá byla zavražděna velkým nožem, který trčel z temene hlavy mrtvoly. Kromě polocelkových záběrů je hlava mrtvé ukázána zblízka na sérii statických snímků evokujících kriminalistické fotografování oběti – ukázka:*





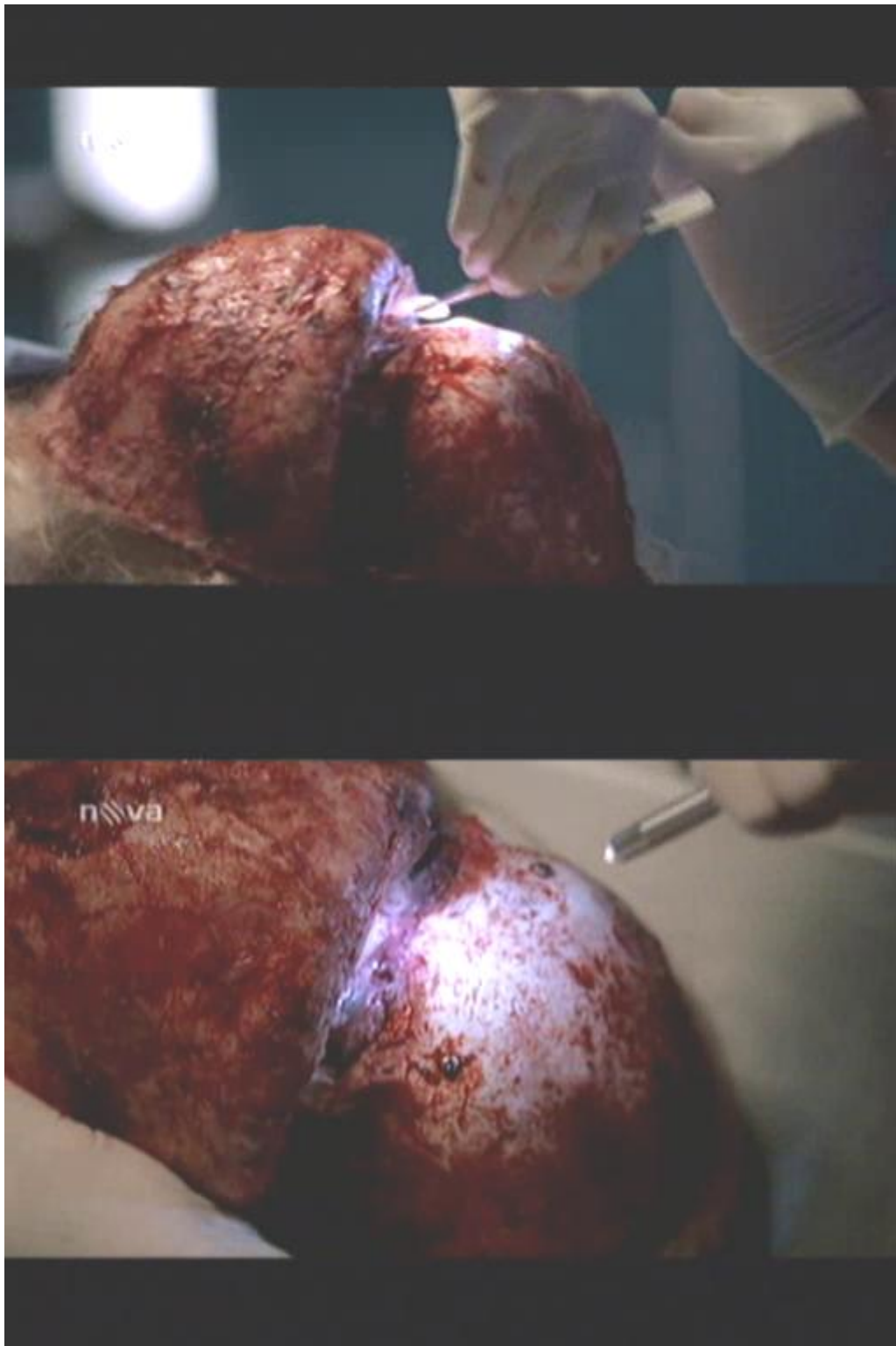
*Záběry z pitevny pak ukazují znovu stejný motiv (5:32-6:05):*



Scéna (13:20-13:56)

*Policejní patolog v pitevně zkoumá na mrtvole ženy, jak vypadala před plastickými operacemi. Scéna je zpracována s využitím střihu, který práci policejního patologa posouvá*

*po skocích vpřed. Patolog nejprve vyměřuje na obličeji mrtvé ženy místa pro budoucí řezy. Dva krátké záběry pak ve zkratce ukazují dvě fáze oddělování a odrolování měkkých tkání hlavy od temene přes čelo, aby se odhalila lebka pod nimi. Další střih posouvá scénu do fáze, kdy mrtvola leží s obnaženou částí lebky na pitevním stole a patolog ji zkoumá pohledem, po dalších střízích cosi na lebce měří, pak vyjímá z obličejové části lebky implantáty – scénu dokumentujeme obrazem:*



Scéna (30:04-30:41)

*Podobný charakter měly také momenty scény nálezu mrtvoly plastického chirurga, kterého vražedkyně zlikvidovala, když ho už nepotřebovala, a mrtvole místo oka naaranžovala malou*



*kameru, aby mohla sledovat policii, až mrtvolu objeví. Kriminalista pak kameru z hlavy vytáhne a přeručí přívodní kabel:*





## Rozbor:

Potenciální problém pořadu spočívá zejména právě v realističnosti až naturalističnosti, a rovněž explicitnosti záběrů mrtvol, kterou prozkoumávají kriminalisté. Záběry zároveň dokumentují násilnou trestnou činnost prováděnou obzvláště zavrženíhodným způsobem a zcela bez morálních zábran – oba zavraždění byli spoutaní, žena byla před smrtí mučena a mužova mrtvola byla zohavena zabudováním kamery na místo oka atd. Divákům je těmito záběry prezentováno násilí jako popisně nazíraný fenomén a vytržené z kontextu – vidí pouze jeho statický výsledek, ale nevidí jeho zruďný průběh, nevidí utrpení, které s ním bylo spojeno, divákům je jen sděleno, že motiv jednání pachatelky byl zistný, zcela stranou zůstávají objednavatelé nájemných vražd. Pachatelka při dopadení neprojevuje lítost nad svým jednáním. Prezentace násilí vytrženého z kontextu má potenciál negativně ovlivnit psychiku diváka nebo povzbuzovat jeho vlastní agresi. Stejně problémy se v minulosti vyskytly u některých dalších dílů tohoto nebo podobných seriálů, které byly monitorovány. **Divák je konfrontován s pohledy, které jsou v reálném životě určeny jen očím kriminalistů, tedy odborníků speciálně trénovaných na vyšetřování zločinu, a zcela se vymykají možné životní zkušenosti dospělých neprofesionálů, natožpak dětí.** Z obecnějšího hlediska je možné chápat, že záběry obětí jsou inscenované, avšak v rovině obrazového vjemu je v tomto případě **rozdíl mezi realitou a fikcí zcela setřen, neboť obsah záběrů působí hyperrealisticky. Vnímání rozdílu mezi realitou a fikcí může být ovšem oslabeno u dětí, kterým chybí životní zkušenost a odstup dospělých.** Daný typ záběrů, které byly zaznamenány v posuzovaném pořadu, patří k základním ozvláštňujícím znakům seriálu v kontextu produkce kriminálních seriálů. Záběry na těla obětí evokují pátravý pohled kriminalisty nebo kriminalistickou dokumentární fotografii, a překonávají tak zjevně a programově hranici voyeurismu. Co je u kriminalisty součástí profese, může být u neoborníka projevem abnormality. Rozhodující záběry jsou detailní. Jestliže u odborníka-kriminalisty není na místě uvažovat o etických či zákonných hranicích při zkoumání mrtvol, z hlediska zákonných povinností provozovatelů vysílání je nutné vyloučit, že totéž je možné přenést i na všechny skupiny diváků včetně např. dětí, pokud se práce kriminalisty stane předmětem ztvárnění v hraném televizním seriálu.

Funkce dramatického díla na televizní obrazovce je jistě syntetická, nicméně dominantní funkcí v případě kriminálního seriálu, jehož dílem byl posuzovaný pořad, je funkce zábavná. S určitým zjednodušením je tak možné konstatovat, že provozovatel vysílání vystavil diváky v podvečerním čase popisovaným záběrům především se záměrem poskytnout jim zábavu, což se jeví jako pochybný motiv. Rada zastává názor, že není možné takovéto naturalistické záběry z kriminalistické praxe, jaké byly součástí posuzovaného pořadu, předložit dětským divákům, kteří si na rozdíl od dospělých teprve vytvářejí etická a hodnotová měřítka a mohou je mít pod dojmy takovýchto obsahů, kterým jsou na televizní obrazovce vystaveni, posunutá nežádoucím směrem. Tato měřítka se nevytvářejí pouze na základě reality, ale na jejich zformování se nepochybně podílí i virtuální realita prezentovaná médii, a je znovu nutné zdůraznit, že z vizuálního hlediska v daném případě nebylo rozdílu mezi zaznamenanými záběry ve hraném pořadu, a případnými reálnými záběry podobného obsahu.

Dítě může vnímat typ záběrů, které byly výše popsány, daleko více než dospělí jako etalon toho, co je přiměřené pozorovat, co není tabuizované apod. a tuto zkušenost si ve svém vědomí odnést do dalšího života. **Vystavení dítěte popsaným záběrům tak mohlo přispět k jeho rezistentnosti k pohledu na mrtvá těla a zvláštní nakládání s nimi, což není**

**schopnost, která by mohla být u dětí považována za normální.** Zatímco pro kriminalistu je z profesionálního hlediska nepodstatné působení výjevů, se kterými se při své práci setkává, **stejně výjevy na neprofesionála mohou působit hrůzně – právě tuto schopnost měly vzhledem ke svému zpracování rozebírané výjevy v posuzovaném pořadu.** Prohlížení mrtvých zblízka a zasahování do mrtvých těl, které rozebíraný pořad prezentoval, je mimo profesionální sféru společenským tabu, které pořad programově porušoval. **V citlivých divácích mohou výše popisované výjevy vyvolávat hrůzu a úzkost a způsobit jim psychický otřes.**

Rada podotýká, že pokud by se podobný typ záběrů objevil v pořadu faktografickém, běžná praxe je taková, že by byl jistě předcházen varováním na jejich obsah a nejspíše by byly využity metody tlumení obrazového vjemu rozostřením nebo podobným způsobem. V daném případě nic takového uplatněno nebylo. Zatímco tvůrci či producenti pořadů se soustřeďují na dílo jako takové, provozovatel vysílání k němu přistupuje z hlediska programové dramaturgie, tedy mj. z hlediska zařazení do programu v určitém vysílacím čase. Jeho odpovědnost je vyjádřena ve formulaci § 32 odst. 1 písm. g) zákona č. 231/2001 Sb. kdy je povinností provozovatele vysílání „nezařazovat v době od 06.00 hodin do 22.00 hodin pořady a upoutávky, které by mohly ohrozit fyzický, psychický nebo mravní vývoj dětí a mladistvých“. Okolnosti posuzovaného případu svědčí dle Rady o tom, že provozovatel nedbal této své povinnosti, neboť součástí pořadu, který byl nasazen do vysílání v podvečerním čase, kdy mohly být u obrazovek i děti, byly záběry, jejichž obsah mohl negativně poznamenat zejména psychický a mravní vývoj této skupiny diváků. **Zejména malé děti mohly být hyperrealistickými záběry mrtvol, nerozlišitelnými od reality, a zvláštního nakládání s nimi nejen bezprostředně psychicky otřeseny, ale tyto záběry u nich mohly také přispět ke snížení jejich citlivosti při vnímání násilí, a tím k poškození jejich mravního a psychického vývoje.**

Rada se rozbořem předmětného pořadu zabývala na svém 4. zasedání konaném ve dnech 14. a 15. února 2012, přičemž při zvážení všech poznatků o obsahu pořadu Kriminálka New York IV (15) dospěla k závěru, že mohl být provozovatelem spáchán jiný správní delikt porušením **§ 32 odst. 1 písm. g) zákona č. 231/2001 Sb.**, odvysíláním pořadu Kriminálka New York IV (15) dne 2. února 2012 v 17:35 hodin na programu NOVA.

Pořad obsahoval naturalistické explicitní záběry obětí násilí a zvláštního zacházení s nimi, pocházející z kriminalistického vyšetřování a vymykající se svým charakterem situacím, jejichž sledování neprofesionály je obecně akceptováno, které byly vytržené z kontextu tím, že divákům byl prezentován jen statický výsledek násilí odtržený od zruďného průběhu násilí a utrpení obětí. Záběry proto mohly způsobit zejména dětským divákům psychický otřes, a zejména u dětí nízkého věku přispět ke snížení jejich citlivosti při vnímání násilí, negativně ovlivnit jejich psychiku nebo povzbudit jejich vlastní agresi. Závadný charakter měl zejména vizuální obsah scény (13:20-13:56 min. od začátku), kdy policejní patolog v pitevně částečně skalpuje mrtvolu ženy, aby našel v odhalené obličejové části lebky implantáty z plastické operace, a rovněž scény nálezu mrtvoly ženy (3:45-3:58) a jejího ohledávání v pitevně (5:32-6:05), kdy je vidět velký nůž trčící z temene hlavy oběti, a scény nálezu mrtvoly muže (30:04-30:41), který má místo oka posmrtně vloženou kameru, kterou kriminalista vyjímá.

Rada považuje v daném správním řízení za počátek běhu prekluzivní lhůty dle § 61 odst. 1 zákona č. 231/2001 Sb. den 2. 2. 2012, tedy den, kdy bylo pojata kvalifikované podezření o možném spáchání jiného správního deliktu.

Dle § 60 odst. 3 písm. d) zákona č. 231/2001 Sb. může Rada uložit pokutu ve výši od 20 000,- Kč do 10 000 000,- Kč, pokud provozovatel vysílání zařazuje do vysílání od 6:00 hodin do 22:00 hodin pořady a upoutávky, které by mohly ohrozit fyzický, psychický nebo mravní vývoj dětí a mladistvých.

#### Předchozí upozornění dle § 59 odst. 1 zákona č. 231/2001 Sb.

Za splnění podmínky dle § 59 odst. 1 zákona č. 231/2001 Sb. považuje Rada předchozí sankci č.j. hol/4803/09, sp.zn.: 2008/275/HOL/CET, kdy Rada udělila pokutu ve výši 200.000,- Kč pro porušení § 32 odst. 1 písm. g) zákona č. 231/2001 Sb., kterého se provozovatel dopustil odvysíláním pořadu Hlava v oblacích dne 23. ledna 2008 od 09:25 hodin na programu Nova, který osahoval scény násilí a sexu způsobilé ohrozit zejména psychický a mravní vývoj dětí a mladistvých, čímž porušil povinnost nezařazovat v době od 06:00 hodin do 22:00 hodin pořady a upoutávky, které by mohly ohrozit fyzický, psychický nebo mravní vývoj dětí a mladistvých.

Dále je za naplnění této zákonné podmínky nutné považovat sankci ve výši 100.000,- Kč, jež byla účastníkovi uložena za porušení ustanovení § 32 odst. 1 písm. g) zákona č. 231/2001 Sb., kterého se dopustil tím, že dne 23. února 2010 od 17:40 hodin na programu Nova odvysílal pořad Kriminálka New York II (1), který obsahuje výjevy násilí (V pořadu je rovněž zobrazeno násilí a zejména jeho důsledky. Jedná se o scény, které mohou na dětského diváka, který si teprve utváří pohled na svět a nemusí být vědomostně vybaven natolik, aby byl schopen vyrovnat se s výše popsány scény a s pořadem jako celkem bez emocionální zátěže, působit děsivě a mohou v něm vyvolávat pocity strachu a úzkosti. Dětský divák tak může být pořadem jako celkem bezprostředně vyděšen a šokován a následně i traumatizován, čímž může dojít k ohrožení jeho psychického vývoje.) a realistické až naturalistické záběry zkoumání mrtvých těl a jejich částí, které jsou způsobilé ohrozit psychický, ale i mravní vývoj dětí a mladistvých, čímž došlo k porušení povinnosti nezařazovat v době od 6:00 hodin do 22:00 hodin pořady a upoutávky, které by mohly ohrozit fyzický, psychický nebo mravní vývoj dětí a mladistvých.

Stejně je možné za naplnění podmínky § 59 odst. 1 zákona č. 231/2001 Sb. považovat sankci ve výši 100.000,- Kč, jež byla účastníkovi uložena za porušení § 32 odst. 1 písm. g) zákona č. 231/2001 Sb., kterého se dopustil tím, že dne 30. srpna 2009 od 12:35 hodin na programu Nova odvysílal pořad Unesený, který obsahoval výjevy věznění a mučení (mučení svázaného policisty, který je omráčen úderem pěstí do obličeje a následně je mu vpravena do žíly neznámá látka), vraždu ženy (nejprve záběry zavražděné ženy v tratolišti krve, včetně detailního záběru zkrvaveného obličeje, poté retrospektivní záběry samotné vraždy - vrah ženě nejprve zlomí ruku, poté ji zavraždí opakovanými údery podstavcem lampy), bití a násilí (policista je opakovaně udeřen dlaní do obličeje, následně pěstí do břicha a pěstí do hlavy). Tyto záběry byly způsobilé šokovat a traumatizovat dětského diváka, vyvolat v něm pocity strachu a úzkosti a ohrozit jeho psychický a mravní vývoj. Tím se provozovatel dopustil porušení povinnosti nezařazovat do vysílání v době od 06:00 hodin do 22:00 hodin pořady a upoutávky, které by mohly ohrozit fyzický, psychický nebo mravní vývoj dětí a mladistvých.

Rada se usnesla na zahájení správního řízení na svém 4. zasedání konaném ve dnech 14. a 15. 2. 2012

Zároveň si Rada písemným přípisem vyžádala od Asociace televizních organizací (ATO) rating v % a tisících a sharu CS 15+.

- ATO seznámilo Radu s neudělením souhlasu provozovatele CET 21 spol. s r. o. s poskytnutím předmětných údajů.

Dne 29. 3. 2012 bylo Radě doručeno vyjádření účastníka řízení k zahájení správního řízení, v jehož rámci účastník řízení uvádí následující:

- činí nesporným odvysílání v oznámení o zahájení správního řízení specifikovaného pořadu.
- účastník dává důraz na charakter seriálu, jež přibližuje pohledy, jež jsou v reálném životě určeny pouze odborníkům kriminalistům. „Záběry na těla obětí evokují pátravý pohled kriminalisty nebo kriminalistickou dokumentární fotografii a překonávají tak zjevně a programově hranice voyeurismu. Co je u kriminalisty součástí profese, může být u neodborníka projevem abnormality. Rozhodující záběry jsou detailní.“ Účastník uvádí, že seriály „kriminálek“ tohoto stylu jsou v žánru kriminálek považovány za průlomové a uvádí řadu ocenění (viz vyjádření účastníka)
  - o Rada zde odkazuje na výše uvedený rozbor s tím, že vnímání rozdílu mezi realitou a fikcí je oslabeno u dětí, kterým chybí životní zkušenost a odstup dospělých. Dále Rada zastává názor, že není možné takovéto naturalistické záběry z kriminalistické praxe, jaké byly součástí posuzovaného pořadu, předložit dětským divákům, kteří si na rozdíl od dospělých teprve vytvářejí etická a hodnotová měřítká a mohou je mít pod dojmy takovýchto obsahů, kterým jsou na televizní obrazovce vystaveni, posunutá nežádoucím směrem. Tato měřítká se nevytvářejí pouze na základě reality, ale na jejich zformování se nepochybně podílí i virtuální realita prezentovaná médii, a je znovu nutné zdůraznit, že z vizuálního hlediska v daném případě nebylo rozdílu mezi zaznamenanými záběry ve hraném pořadu, a případnými reálnými záběry podobného obsahu.
  - o Dítě může vnímat typ záběrů, které byly výše popsány, daleko více než dospělí jako etalon toho, co je přiměřené pozorovat, co není tabuizované apod. a tuto zkušenost si ve svém vědomí odnést do dalšího života. Vystavení dítěte popsaným záběrům tak mohlo přispět k jeho rezistentnosti k pohledu na mrtvá těla a zvláštní nakládání s nimi, což není schopnost, která by mohla být u dětí považována za normální. Zatímco pro kriminalistu je z profesionálního hlediska nepodstatné působení výjevů, se kterými se při své práci setká, stejné výjevy na neprofesionála mohou působit hrůzně – právě tuto schopnost měly vzhledem ke svému zpracování rozebírané výjevy v posuzovaném pořadu. Prohlížení mrtvých zblízka a zasahování do mrtvých těl, které rozebíraný pořad prezentoval, je mimo profesionální sféru společenským tabu, které pořad programově porušoval. V citlivých divácích mohou výše popisované výjevy vyvolávat hrůzu a úzkost a způsobit jim psychický otřes.

- *Dále je třeba říci, že profesní ocenění daného seriálu jako průlomového nemají naprosto žádnou relevanci ve spojitosti ochrany dětí a mladistvých před ohrožení jejich vývoje.*
- Účastník dále uvádí, že Radou označené problematické scény jsou vytržené z kontextu a nelze je takto odtrženě hodnotit.
  - *Rada uvádí, že vzhledem k výše uvedených úvahám a k faktu, že dítě či mladistvý se může vyskytnout před obrazovkou náhodou a vidět tedy dané záběry „vytržené z kontextu“ je možné považovat takovéto záběry za způsobilé potencionálně ohrozit děti a mladistvé. Kromě toho dítě není schopno plnohodnotně vyhodnotit a zejména zohlednit kontext, v němž záběry byly zařazeny.*
- účastník dále odkazuje na hodnocení nizozemského labelingového systému Kijkwijzer, podle kterého je pořad klasifikován jako nevhodný do 12 let.
  - *Je nezbytné zdůraznit, že Rada jakožto ústřední orgán v ČR, je vázána českým právním řádem a nikoliv nizozemským labelingem, není tedy možné jej považovat za závazný. Nizozemský labelling mohl vzít účastník jako informativní inspiraci, jež jej měla informovat o obsahu daného pořadu, nikoliv jako dobrozdání, že tento pořad je možné odvysílat v souladu s českým právním řádem před 22:00 hodinou. Dále je nutné upozornit na informaci tohoto nizozemského hodnocení, jež uvádí, že tento pořad je nevhodný pro děti do 12 let. Účastník si tedy musel být prokazatelně vědom nezákonnosti zařazení tohoto pořadu před 22:00, jestliže tento je hodnocen jako nevhodný pro věkovou skupinu do 12 let. Český právní řád chrání nejen mladistvé, ale rovněž děti, tedy všechny věkové skupiny pod 12 let věku.*
- účastník uvádí, že Rada měla při hodnocení pořadu vzít v úvahu fakt, že způsobilost ohrozit není v celém v zákonu vymezeném časovém úseku stejná.
  - *Podle ustanovení § 32 odst. 1 písm. g) zákona č. 231/2001 Sb. je provozovatel vysílání **povinen nezařazovat v době od 06.00 hodin do 22.00 hodin** pořady a upoutávky, které by mohly ohrozit fyzický, psychický nebo mravní vývoj dětí a mladistvých; tato povinnost se na provozovatele vysílání nevztahuje, je-li vysílání koncovému uživateli dostupné na základě písemné smlouvy uzavřené s osobou starší 18 let a je k němu poskytnuto technické opatření, které této osobě umožňuje omezit přístup k vysílání dětem a mladistvým.*
  - *Kromě toho je třeba zdůraznit, že pořad byl zařazen do vysílání **v podvečerním čase**, kdy jsou u televizních obrazovek přítomny děti všeho věku.*
- účastník se vzdává práva účastni na dokazování, avšak nevzdává se práva vyjádřit se k podkladům rozhodnutí.
  - *Důkaz promítnutím audiovizuálního záznamu byl proveden na 9. zasedání Rady.*

Důkaz promítnutím audiovizuálního záznamu předmětného pořadu byl proveden na 9. zasedání Rady. Účastník byl o tomto uvědomen písemným přípisem LOJ/1599/2012, na který již nereagoval.

Účastník byl písemným přípisem dále vyrozuměn o ukončení dokazování ve věci písemným přípisem č.j. LOJ/2545/2012. V rámci tohoto přípisu byl účastníkovi zrekapitulován obsah

správního spisu a byla mu dána lhůta k případnému dalšímu vyjádření. Účastník však již svého práva vyjádřit se nevyužil.

**Pro argumentativnost a zřetelnost své správní úvahy se Rada rozhodla definovat pojmy, jichž zákon č. 231/2001 Sb. ve vztahu ke správnímu řízení užívá:**

Čl. 7 odst. 2) Evropské úmluvy o přeshraniční televizi uvádí:

Všechny části programů, které by mohly poškozovat fyzický, psychický či morální vývoj dětí a dospívajících, nesmějí být zařazovány do vysílání v čase, kdy je pravděpodobné, že by je tyto osoby mohly sledovat. Tato podmínka je přímo aplikovaná právě v ustanovení § 32 odst. 1 písm. g) zákona č. 231/2001 Sb.

V prvé řadě se Rada rozhodla definovat pojem děti a mladiství, přestože se na první pohled jedná o terminologii obecně známou.

*Dítětem se dle 61. 1 Úmluvy o právech dítěte (dále jen Úmluva) rozumí každá lidská bytost mladší osmnácti let, pokud podle právního řádu, jenž se na dítě vztahuje, není zletilosti dosaženo dříve.*

Dle čl. 3 Úmluvy musí být zájem dítěte předním hlediskem při jakékoli činnosti týkající se dětí, ať už uskutečňované veřejnými nebo soukromými zařízeními sociální péče, soudy nebo, správními orgány nebo zákonodárnými orgány. Čl. 17 pak upravuje důležitou funkci hromadných sdělovacích prostředků (...) a z a tímto účelem státy, které jsou smluvní stranou Úmluvy, povzbuzují tvorbu odpovídajících zásad ochrany dítěte před informacemi a materiály škodlivými pro jeho blaho, majíce na mysli ustanovení čl. 13 a 18 Úmluvy.

Zákon č. 94/1963 Sb., o rodině pak rozlišuje dítě zletilé a nezletilé. Dle ustanovení § 8 odst. 2 občanského zákoníku se zletilosti nabývá dovršením osmnáctého roku. Před dosažením tohoto věku se zletilosti nabývá jen uzavřením manželství. Takto nabytá zletilost se neztrácí ani zánikem manželství ani prohlášením manželství z a neplatné.

Za mladistvého se dle ustanovení § 74 trestního zákona považuje osoba, která v době spáchání trestného činu dovršila patnáctý rok a nepřekročila osmnáctý rok svého věku.

Rada tedy má za to, že v souladu s její povinností dohlížet na dodržování zákonů v oblasti vysílání je také dohlížet v oblasti vysílání na zájmy a blaho dětí tak, jak vychází především z Úmluvy. Další, v právním řádu užívaný, pojem dětí a mladistvých je pak již podskupinou této definice a nepřekračuje její věkové hranice.

**Rada tedy tvrdí, že § 32 odst. 1 písm. g) zákona č. 231/2001 Sb. rozumí pod pojmem děti a mladiství všechny osoby ve věku do osmnácti let bez dalšího přesnějšího vymezení, (dále jen dítě).**

Rada se dále zabývala pojmy ohrožení fyzického, psychického nebo mravního vývoje.

Rada se domnívá, že není nutné polemizovat nad obsahem slova vývoj, jakož i pojmu fyzický, nebo-li tělesný a pojmu psychický, nebo-li duševní, neboť se dle jejího názoru jedná o pojmy obecně známé.

V případě pojmu morální vychází Rada z morálky, tedy sféry lidského jednání a chování pozorovatelné z hlediska etických hodnot; morální pak chápe jako soubor pravidel morálky, jimiž se řídí jednání lidí v určité společnosti. V této souvislosti považuje Rada za vhodné zmínit také pojem dobré mravy - měřítko hodnocení konkrétních situací, odpovídajícím obecně uznávaným pravidlům slušnosti v souladu s obecnými morálními zásadami demokratické společnosti.

**Možné ohrožení pak Rada vykládá jako případnou, možnou odchylku z normálního (obvyklého běžného, průměrného) vývoje jedince v důsledku zhlédnutí pořadu nebo upoutávky v televizním vysílání, které ale fakticky nemusí dojít (může jí být včasným zásahem, např. dalších osob, zabráněno).**

Rada má za to, že je její povinností dohlížet, aby konkrétním pořadem nebo upoutávkou nemohla být způsobena odchylka od jedinečného vývoje osobnosti dítěte, a to jednotlivě nebo současně ve všech součástech jeho vývoje, tedy (buď jenom) tělesné, (a/nebo jenom) duševní, jakož (také současně nebo jenom) i v jeho normách chování.

Rada na základě výše uvedeného konstatuje, že pořad Kriminálka New York IV (15) odvysílaný dne 2. února 2012 v 17:35 hodin na programu NOVA **naplňuje** znaky porušení § 32 odst. 1 písm. g) zákona č. 231/2001 Sb., přičemž pro naplnění skutkové podstaty porušení zákona jsou dle názoru Rady nezbytné tyto atributy:

- pořad byl zařazen do vysílání mezi 6:00 a 22:00 hod.
- pořad může ohrozit, postačuje tedy možnost, k faktickému ohrožení nemusí dojít
- pořad může ohrozit fyzický, psychický nebo morální vývoj - pro porušení tohoto ustanovení postačuje jedna z komponent vývoje dítěte.
- pořad může ohrozit... vývoj dětí a mladistvých — zákon nespecifikuje blíže věk této skupiny diváků. Rada považuje za děti a mladistvé všechny osoby ve věku do 18 let

**Rada se věcí zabývala na svém 14. zasedání konaném ve dnech 31. července a 1. srpna 2012 a s ohledem na vše výše uvedené, stejně jako na proběhnuvší dokazování uložila provozovateli sankci pro porušení § 32 odst. 1 písm. g) zákona č. 231/2001 Sb. výše popsaným způsobem.**

V daném případě má Rada za to, že pořad obsahoval realistické až naturalistické scény. Dětský divák je konfrontován s pohledy, které jsou v reálném životě určeny jen očím kriminalistů, tedy odborníků speciálně trénovaných na vyšetřování zločinu, a zcela se vymykají možné životní zkušenosti dětí. Záběry obětí jsou inscenované, avšak v rovině obrazového vjemu je v tomto případě rozdíl mezi realitou a fikcí zcela setřen, neboť obsah záběrů působí hyperrealisticky. Vnímání rozdílu mezi realitou a fikcí je u dětí oslabeno, protože jim chybí životní zkušenost a odstup dospělých. Daný typ záběrů, které byly zaznamenány v posuzovaném pořadu, patří k základním ozvláštňujícím znakům seriálu v kontextu produkce kriminálních seriálů. Záběry na těla obětí evokují pátravý pohled



kriminalisty nebo kriminalistickou dokumentární fotografii, a překonávají tak zjevně a programově hranici voyeurismu. Co je u kriminalisty součástí profese, může být u neodborníka projevem abnormality. Dětská diváci si na rozdíl od dospělých teprve vytvářejí etická a hodnotová měřítka a mohou je mít pod dojmy takovýchto obsahů, kterým jsou na televizní obrazovce vystaveni, posunutá nežádoucím směrem. Tato měřítka se nevytvářejí pouze na základě reality, ale nepochybně se na nich podílí i virtuální realita prezentovaná médií, a je znovu nutné zdůraznit, že z vizuálního hlediska v daném případě nebylo rozdílu mezi zaznamenanými záběry ve hraném pořadu, a případnými reálnými záběry podobného obsahu. Dítě může vnímat typ záběrů, které byly výše popsány, daleko více než dospělí jako etalon toho, co je přiměřené pozorovat, co není tabuizované apod. a tuto zkušenost si ve svém vědomí odnést do dalšího života. Vystavení dítěte popsáním záběrům tak mohlo přispět k jeho rezistentnosti k pohledu na mrtvá těla a zvláštní nakládání s nimi, což není schopnost, která by mohla být u dětí považována za normální. Zatímco pro kriminalistu je z profesionálního hlediska nepodstatné působení výjevů, se kterými se při své práci setká, stejné výjevy na neprofesionála mohou působit hrůzně – právě tuto schopnost měly vzhledem ke svému zpracování rozebírané výjevy v posuzovaném pořadu. Prohlížení mrtvých zblízka a zasahování do mrtvých těl, které předmětný pořad prezentovalo, je mimo profesionální sféru společenským tabu, které pořad programově porušoval. V citlivých divácích mohou výše popisované výjevy vyvolávat hrůzu a úzkost a způsobit jim psychický otřes. Děti mohly být tedy hyperrealistickými záběry mrtvol, nerozlišitelnými od reality, a zvláštního nakládání s nimi nejen bezprostředně psychicky otřeseny, ale tyto záběry u nich mohly také přispět ke snížení jejich citlivosti při vnímání násilí, a tím k poškození jejich mravního a psychického vývoje.

Podmínka předchozího upozornění dle ustanovení § 59 odst. 1 zákona č. 231/2001 Sb.:

Dále Rada zkoumala, zda byla splněna podmínka pro uložení sankce dle § 59 odst. 1 zákona č. 231/2001 Sb., tedy zda již v minulosti bylo účastníkovi řízení uloženo upozornění na porušení ustanovení § 32 odst. 1 písm. g) zákona č. 231/2001 Sb.

Pokud Rada dle ustanovení § 59 odst. 1 zákona č. 231/2001 Sb. zjistí, že provozovatel vysílání porušuje povinnosti stanovené tímto zákonem nebo podmínky udělené licence, upozorní jej na porušení a stanoví mu lhůtu k nápravě, která musí být v souladu s ustanovením § 59 odst. 2 zákona č. 231/2001 Sb. přiměřená charakteru porušené povinnosti.

Za splnění podmínky dle § 59 odst. 1 zákona č. 231/2001 Sb. považuje Rada předchozí sankci č.j. hol/4803/09, sp.zn.: 2008/275/HOL/CET, kdy Rada udělila sankci ve výši 200.000,- Kč pro porušení § 32 odst. 1 písm. g) zákona č. 231/2001 Sb., kterého se provozovatel dopustil odvysíláním pořadu Hlava v oblacích dne 23. ledna 2008 od 09:25 hodin na programu Nova, který obsahoval scény násilí a sexu způsobilé ohrozit zejména psychický a mravní vývoj dětí a mladistvých, čímž porušil povinnost nezařazovat v době od 06:00 hodin do 22:00 hodin pořady a upoutávky, které by mohly ohrozit fyzický, psychický nebo mravní vývoj dětí a mladistvých.

Dále je nutno za naplnění této zákonné podmínky považovat sankci ve výši 100.000,- Kč, jež byla účastníkovi uložena za porušení ustanovení § 32 odst. 1 písm. g) zákona č. 231/2001 Sb., kterého se dopustil tím, že dne 23. února 2010 od 17:40 hodin na programu Nova odvysílal pořad Kriminálka New York II (1), který obsahuje výjevy násilí (V pořadu je rovněž zobrazeno násilí a zejména jeho důsledky. Jedná se o scény, které mohou na dětského diváka, který si

teprve utváří pohled na svět a nemusí být vědomostně vybaven natolik, aby byl schopen vyrovnat se s výše popsanými scénami a s pořadem jako celkem bez emocionální zátěže, působit děsivě a mohou v něm vyvolávat pocity strachu a úzkosti. Dětský divák tak může být pořadem jako celkem bezprostředně vyděšen a šokován a následně i traumatizován, čímž může dojít k ohrožení jeho psychického vývoje.) a realistické až naturalistické záběry zkoumání mrtvých těl a jejich částí, které jsou způsobily ohrozit psychický, ale i mravní vývoj dětí a mladistvých, čímž došlo k porušení povinnosti nezařazovat v době od 6:00 hodin do 22:00 hodin pořady a upoutávky, které by mohly ohrozit fyzický, psychický nebo mravní vývoj dětí a mladistvých.

Stejně je možné za naplnění podmínky § 59 odst. 1 zákona č. 231/2001 Sb. považovat sankci ve výši 100.000,- Kč, jež byla účastníkovi uložena za porušení § 32 odst. 1 písm. g) zákona č. 231/2001 Sb., kterého se dopustil tím, že dne 30. srpna 2009 od 12:35 hodin na programu Nova odvysílal pořad Unesený, který obsahoval výjevy věznění a mučení (mučení svázaného policisty, který je omráčen úderem pěstí do obličeje a následně je mu vpravena do žíly neznámá látka), vraždu ženy (nejprve záběry zavražděné ženy v tratolišti krve, včetně detailního záběru zkrvaveného obličeje, poté retrospektivní záběry samotné vraždy - vrah ženě nejprve zlomí ruku, poté ji zavraždí opakovanými údery podstavcem lampy), bití a násilí (policista je opakovaně udeřen dlaní do obličeje, následně pěstí do břicha a pěstí do hlavy). Tyto záběry byly způsobily šokovat a traumatizovat dětského diváka, vyvolat v něm pocity strachu a úzkosti a ohrozit jeho psychický a mravní vývoj. Tím se provozovatel dopustil porušení povinnosti nezařazovat do vysílání v době od 06:00 hodin do 22:00 hodin pořady a upoutávky, které by mohly ohrozit fyzický, psychický nebo mravní vývoj dětí a mladistvých.

Rada považuje v daném správním řízení za počátek běhu prekluzivní lhůty dle § 61 odst. 1 zákona č. 231/2001 Sb. den 2. 2. 2012, tedy den, kdy bylo poято kvalifikované podezření o možném spáchání jiného správního deliktu.

Dle § 60 odst. 3 písm. d) zákona č. 231/2001 Sb. může Rada uložit pokutu ve výši od 20 000,- Kč do 10 000 000,- Kč, pokud provozovatel vysílání zařazuje do vysílání od 6:00 hodin do 22:00 hodin pořady a upoutávky, které by mohly ohrozit fyzický, psychický nebo mravní vývoj dětí a mladistvých.

Rada byla omezena horní a dolní hranicí stanovenou zákonem a při stanovení výše pokuty byla vedena následujícími úvahami:

Rada hodnotí povahu vysílaného programu takto:

Program Nova je celoplošným (jeho vysílání může ve vymezeném územním rozsahu přijímat alespoň 70% obyvatel České republiky), komerčním, plnoformátovým televizním programem. Dle dat Českého telekomunikačního úřadu (k 15.3.2012) program Nova reálně pokrývá 99,8 % obyvatel ČR.

Zákon č. 231/2001 Sb. definuje plnoformátový program jako program obsahující pořady různého zaměření a témat, zejména pořady zpravodajské, filmové, dokumentární,

hudební a vzdělávací, který není zaměřen pouze na určitou skupinu obyvatel se shodnými zájmy.

Komerčnost ve spojitosti s programem znamená, že úlohou provozovatele je získat pro sledovanost svého programu co nejvíce diváků a tomu také přizpůsobit obsah svých pořadů.

Postavení provozovatele na mediálním trhu se zřetelem k jeho odpovědnosti vůči divácké veřejnosti v oblasti informací, výchovy, kultury a zábavy hodnotí Rada následovně.

Postavení provozovatele na mediálním trhu se zřetelem k jeho odpovědnosti vůči divácké veřejnosti v oblasti výchovy, kultury a zábavy lze v daném případě pro daného provozovatele charakterizovat takto: Provozovatel je komerčním subjektem, jehož hospodářská činnost spočívá v provozování televizního vysílání. Principem komerčního televizního vysílání je snaha o maximální sledovanost. Své vysílání společnost provozuje celoplošně, tudíž její vysílání může ve vymezeném územním rozsahu přijímat alespoň 70% obyvatel České republiky. Lze tedy dovodit, že k velkému podílu možným diváků patří i zvýšená odpovědnost vůči divákům obecně, neboť porušení zákona může mít dopad na velké množství diváků.

CET 21 spol. s r. o. působí na mediálním trhu prostřednictvím programů a služeb, které provozuje:

- |                         |                                                                                                                                                                     |
|-------------------------|---------------------------------------------------------------------------------------------------------------------------------------------------------------------|
| NOVA                    | - Televizní vysílání šířené prostřednictvím pozemních vysílačů a prostřednictvím družice – územní rozsah Česká republika.                                           |
| Nova Cinema             | - Televizní vysílání šířené prostřednictvím pozemních vysílačů a prostřednictvím družice - územní rozsah Česká republika.                                           |
| MTV                     | - Televizní vysílání šířené prostřednictvím družice - územní rozsah Česká republika, Slovenská republika.                                                           |
| Nova sport              | Televizní vysílání šířené prostřednictvím kabelových systémů a družice – územní rozsah Česká republika, Slovenská republika.                                        |
| Kanál 5,<br>resp. fanda | Televizní vysílání šířené prostřednictvím pozemních vysílačů a prostřednictvím kabelových systémů. (vysílání bylo zahájeno až po odvysílání inkriminovaného pořadu) |
| VOYO                    | Televizní vysílání šířené prostřednictvím zvláštních přenosových systémů (vysílání prostřednictvím dálkového přístupu – internetu).                                 |
| nova.cz                 | Audiovizuální mediální služba na vyžádání umístěná na <a href="http://www.nova.cz">www.nova.cz</a>                                                                  |

S ohledem na zásah divácké veřejnosti programem Nova, vycházejícím z jeho celoplošnosti, má Rada za to, že odpovědnost účastníka řízení je ve srovnání s regionálními a místními provozovateli televizního vysílání vysoká. Dále je třeba však uvážit, že nelze brát v úvahu při stanovení výše pokuty v potaz rozdíl mezi veřejnoprávním a komerčním subjektem co do jejich zvýšené či snížené odpovědnosti. Rozdíl mezi veřejnoprávním a soukromoprávním subjektem v tomto hledisku je možné sledat pouze, co se týče pozitivně formulované povinnosti, které by měli plnit (co by dělat měli, nikoliv co by dělat nesměli) viz rozsudek Městského soudu 5 Ca 162/2009.

### Rozsah, typ a dosah závadného vysílání

Kriminální seriál „Kriminálka New York IV (15)“ byl natočen takřka dokumentárním způsobem, kdy je divák konfrontován s pohledy, které jsou v reálném životě určeny jen očím kriminalistů, tedy odborníkům speciálně trénovaným k vyšetřování zločinu, a zcela se vymykají možné životní zkušenosti dospělých neprofesionálů, natožpak dětí.

Typ závadného vysílání spočívá v odvysílání mediálního obsahu, který je nebezpečný pro zdravý vývoj dětského diváka.

Rozsah závadného vysílání charakterizuje podrobný popis scén ve výroku rozhodnutí a jeho dosah vychází z celoplošného vysílání programu NOVA.

### Závažnost věci

Rada považuje za důležitý úkol dbát o ochranu dětí a mladistvých před vysíláním pořadů, které mohou ohrozit jejich vývoj.

Rada považuje za závažné, že vzhledem ke kumulaci všech negativních jevů, které se v předmětném pořadu vyskytly a byly Radou popsány, působí inkriminovaný pořad jednoznačně drasticky a násilně a zejména u mladších dětí může vyvolat úzkost a další výše popsané negativní a nežádoucí psychické jevy. Zároveň je předmětný pořad vzhledem k absenci soucitu a lítosti u jakékoliv násilně se chovající postavy schopen snížit práh citlivosti při vnímání násilí.

Zhlednutím předmětného pořadu byli dětské diváci konfrontováni s mediálním obsahem, který zcela přesahoval běžnou životní zkušenost.

Účastník řízení sám v průběhu správního řízení odkázal na hodnocení nizozemského labelingového systému Kijkwijzer, dle kterého je pořad klasifikován jako nevhodný do 12 let. Rada není jakkoliv vázána označením nizozemského labelingového systému, avšak v tomto případě odkazuje na skutečnost, že i tento systém uvádí, že je pořad nevhodný pro věkovou skupinu pod 12 let.

Rada se domnívá, že pakliže si byl účastník vědom (odkazuje-li sám na hodnocení labelingového systému) nevhodnosti pořadu pro dětské diváky, neměl tento zařazovat od 17:35 hodin.

**Rada považuje kritérium závažnost věci spolu s kritériem míra zavinění za rozhodné pro konkrétní výši sankce.**

### Míra zavinění

Jak již výše bylo zmíněno, účastník sám věděl a uvedl, že tento pořad je nevhodný pro skupinu osob mladších 12 let (viz labelling na který sám odkázal účastník). Je tedy zřejmé, že účastník si byl vědom rizik, které pořad pro zdravý vývoj dětského diváka přináší. Přesto tento pořad odvysílal od 17:35 hodin. Rada považuje toto jednání za vědomé a úmyslné porušení zákona. Rada považuje toto kritérium spolu s kritériem závažnosti věci za rozhodné pro konkrétní výši sankce.

### Finanční prospěch

Rada se zabývala relevancí vlivu finančního prospěchu účastníka řízení na jeho rozhodování o zařazení či nezařazení předmětného pořadu do vysílání v době mezi 06:00 a 22:00 hodinou. Rada má za to, že finanční prospěch, ať již měl či neměl vliv na rozhodování účastníka řízení, není v tomto případě (správní delikt porušení § 32 odst. 1 písm. g) zákona č. 231/2001 Sb.) rozhodný co do jeho vlivu na konkrétní výši sankce.

**S odkazem na výše uvedené skutečnosti se Rada na svém 14. zasedání konaném ve dnech 31. července a 1. srpna 2012 usnesla na uložení sankce ve výši 150.000,- Kč, tedy ve výši 1,5% horní zákonné sazby.**

Vzhledem k tomu, že správní řízení vyvolal účastník řízení porušením své právní povinnosti, uložila mu Rada v souladu s ustanovením § 79 odst. 5 správního řádu a § 6 vyhlášky č. 520/2005 Sb. povinnost uhradit paušální částku nákladů správního řízení ve výši 1.000,- Kč, a to na účet č. 3711-19223001/0710, vedený u ČNB, variabilní symbol 2012165. Úhrada nákladů řízení je splatná do pěti pracovních dnů ode dne doručení tohoto rozhodnutí.

### **Poučení:**

Proti tomuto rozhodnutí lze v souladu s ustanovením § 66 zákona č. 231/2001 Sb. podat žalobu k Městskému soudu v Praze ve lhůtě dvou měsíců od doručení písemného vyhotovení tohoto rozhodnutí. Podání žaloby má odkladný účinek.

V Praze dne: 31.7.2012

JUDr. Kateřina Kalistová  
*předsedkyně Rady  
pro rozhlasové a televizní vysílání*